



# SCHLEGELMÄHER EF BETRIEBSANLEITUNG



**P. de Heus en Zonen Greup B.V.**  
Stougjesdijk 153  
3271 KB Mijnsheerenland  
Niederlande  
Tel: +31 (0) 18 66 12 333  
E-mail: [info@boxeragri.nl](mailto:info@boxeragri.nl)



**DEU | DEUTSCH**

**ÜBERSETZUNG DES ORIGINAL-HANDBUCHS**

|           |  |           |
|-----------|--|-----------|
| <b>1.</b> | <b>SICHERHEITSVORKEHRUNGEN .....</b>   | <b>4</b>  |
| 1.1       | Sicherheit geht vor! .....             | 4         |
| 1.2       | Allgemeine Sicherheitsanweisungen..... | 4         |
| 1.3       | Sicherheit beim Betrieb.....           | 5         |
| 1.4       | Sicherheit bei der Aufbewahrung .....  | 6         |
| 1.5       | Sicherheit bei der Wartung .....       | 6         |
| 1.6       | Sicherheits- und Modellaufkleber ..... | 8         |
| <b>2.</b> | <b>TECHNISCHE DATEN .....</b>          | <b>10</b> |
| 2.1       | Technische Daten des Geräts .....      | 10        |
| 2.2       | Kennzeichnung des Gerätes .....        | 11        |
| <b>3.</b> | <b>BETRIEB .....</b>                   | <b>12</b> |
| 3.1       | Prüfung vor dem Betrieb.....           | 12        |
| 3.2       | Einstellungen .....                    | 12        |
| 3.3       | Einstellung des Antriebsriemens .....  | 13        |
| 3.4       | Inbetriebnahme.....                    | 14        |
| 3.5       | Hydraulikanschluss.....                | 15        |
| 3.6       | Fetten und Schmierer .....             | 15        |
| <b>4.</b> | <b>SERVICE UND WARTUNG .....</b>       | <b>16</b> |
| 4.1       | Service .....                          | 16        |
| 4.2       | Wartung .....                          | 16        |
| <b>5.</b> | <b>LAGERUNG .....</b>                  | <b>19</b> |
| 5.1       | Betrieb nach Lagerung .....            | 19        |
| <b>6.</b> | <b>FEHLERBEHEBUNG .....</b>            | <b>20</b> |
| <b>7.</b> | <b>TEILELISTE – MODELL EFGC .....</b>  | <b>21</b> |
| 7.1       | Teile des Schlegelmähers .....         | 21        |
| 7.2       | Messerwellen-Baugruppe .....           | 24        |
| 7.3       | Getriebe .....                         | 25        |
| <b>8.</b> | <b>TEILELISTE – MODELL EFGCH .....</b> | <b>26</b> |
| 8.1       | Teile des Schlegelmähers .....         | 26        |
| 8.2       | Messerwellen-Baugruppe .....           | 30        |
| 8.3       | Getriebe .....                         | 31        |
| <b>9.</b> | <b>CE-KONFORMITÄTSERKLÄRUNG .....</b>  | <b>32</b> |

---

# 1. SICHERHEITSVORKEHRUNGEN

---



## WARNUNG

Lesen Sie die folgenden Sicherheitshinweise, bevor Sie den Schlegelmäher in Betrieb nehmen. Die Nichtbeachtung dieser Warnhinweise kann schwere oder tödliche Verletzungen nach sich ziehen.

---

## 1.1 Sicherheit geht vor!

SIE sind für den SICHEREN Betrieb und die Wartung Ihres Schlegelmähers verantwortlich. SIE müssen sicherstellen, dass Sie und alle anderen Personen, die den Schlegelmäher bedienen, warten oder um ihn herum arbeiten, mit den in diesem Handbuch enthaltenen Betriebs- und Wartungsverfahren und den zugehörigen SICHERHEITSHINWEISEN vertraut sind. Dieses Handbuch führt Sie Schritt für Schritt durch Ihren Arbeitstag und weist Sie auf alle guten Sicherheitsverfahren hin, die beim Betrieb des Schlegelmähers beachtet werden sollten.

Denken Sie daran, SIE sind für die Sicherheit der wichtigste Faktor. Gute Sicherheitsverfahren schützen nicht nur Sie, sondern auch die Menschen um Sie herum. Machen Sie diese Verfahren zu einem funktionierenden Teil Ihres Sicherheitsprogramms. Vergewissern Sie sich, dass JEDER, der dieses Gerät bedient, mit den empfohlenen Betriebs- und Wartungsverfahren vertraut ist und alle Sicherheitsvorkehrungen befolgt. Die meisten Unfälle können verhindert werden. Riskieren Sie keine tödlichen Verletzungen, weil Sie die guten Sicherheitsverfahren ignorieren.

- Besitzer von Schlegelmähern müssen den Bedienern oder Mitarbeitern Bedienungsanweisungen geben, bevor diese die Maschine bedienen dürfen.
- Das wichtigste Sicherheitsmerkmal an diesem Gerät ist ein SICHERER Bediener. Es liegt in der Verantwortung des Bedieners, ALLE Sicherheits- und Bedienungsanweisungen in diesem Handbuch zu lesen, zu verstehen und sie zu befolgen. Alle Unfälle können vermieden werden.
- Eine Person, die nicht alle Bedienungs- und Sicherheitsanweisungen gelesen und verstanden hat, ist nicht für die Bedienung der Maschine qualifiziert. Ein ungeübter Bediener gefährdet sich selbst und umstehende Personen.; es drohen schwere oder tödliche Verletzungen.
- Verändern Sie das Gerät in keiner Weise. Nicht autorisierte Änderungen können die Funktion und/oder Sicherheit beeinträchtigen und die Lebensdauer des Geräts verkürzen.
- Denken Sie SICHER! Arbeiten Sie SICHER!

## 1.2 Allgemeine Sicherheitsanweisungen

1. Lesen Sie die Bedienungsanleitung und alle Sicherheitshinweise sorgfältig durch, bevor Sie den Schlegelmäher bedienen, warten, einstellen oder abbauen.
2. Befördern Sie keine Personen auf dem Schlegelmäher.
3. Betreiben Sie das Gerät nur in sicherer Entfernung von umstehenden Personen. Der Bereich muss vor Beginn frei sein von Personen, insbesondere von kleinen Kindern.
4. Stoppen Sie die Zapfwelle, bevor Sie das Gerät vom Traktor abbauen.
5. Füße und Hände dürfen sich niemals unter dem Schlegelmäher befinden.
6. Alle Schutzabdeckungen müssen an Ort und Stelle bleiben. Wenn die Schutzabdeckungen für Reparaturen entfernt werden müssen, bringen Sie sie wieder an, bevor Sie das Gerät verwenden.
7. Halten Sie sich nicht zwischen dem Traktor und dem Schlegelmäher auf.
8. Nähern Sie sich dem Schlegelmäher erst, wenn er zum Stillstand gekommen ist.

- 
9. Alle Rotationsklingen können Objekte mit hoher Geschwindigkeit wegschleudern. Seien Sie äußerst vorsichtig, denn dies kann zu schweren Verletzungen von umstehenden Personen oder Passanten führen.
  10. Schalten Sie alle Steuerelemente in den Leerlauf, schalten Sie den Traktormotor ab, ziehen Sie die Feststellbremse an und den Zündschlüssel ab und warten Sie, bis alle beweglichen Teile zum Stillstand gekommen sind, bevor Sie Wartungs-, Einstell-, Reparatur-, Anbau- oder Abbauarbeiten durchführen.
  11. Besprechen Sie jährlich alle sicherheitsrelevanten Punkte mit allen Mitarbeitern, die den Schlegelmäher bedienen oder warten.
  12. Betreiben Sie die Maschine nicht, wenn Sie sich unwohl oder körperlich unfähig fühlen. In diesem Fall sollten Sie aufhören zu arbeiten.
  13. Bei der Entwicklung dieser Maschine wurde sehr viel Wert auf Sicherheit gelegt. Es gibt jedoch zur Verhütung von Unfällen keinen wirklichen Ersatz für Vorsicht und Aufmerksamkeit. Sobald ein Unfall passiert ist, ist es zu spät zu überlegen, was Sie hätten tun sollen.
  14. Verwenden Sie einen Traktor mit Überrollschutz (ROPS). Legen Sie stets einen Sicherheitsgurt an. Das Herabfallen vom Traktor kann zu schweren oder sogar tödlichen Verletzungen führen – insbesondere wenn sich der Traktor überschlägt und der Fahrer unter den Überrollschutz oder den Traktor geraten kann.
  15. Überschreiten Sie niemals die Grenzen einer Maschine. Wenn bei der Möglichkeit, eine Arbeit zu erledigen, die Sicherheit nicht gewährleistet werden kann – **VERSUCHEN SIE ES NICHT.**
  16. Räumen Sie den Arbeitsbereich frei von Steinen, Ästen oder versteckten Hindernissen, die ergriffen werden und Verletzungen oder Schäden verursachen könnten.

### 1.3 Sicherheit beim Betrieb

1. Lesen und verstehen Sie die Bedienungsanleitung und alle Sicherheitszeichen, bevor Sie den Schlegelmäher bedienen, warten, einstellen, reparieren oder abbauen.
2. Lassen Sie nicht zu, dass sich Personen auf dem Mäher aufhalten.
3. Montieren und befestigen Sie alle Schutzvorrichtungen und Schutzabdeckungen, bevor Sie das Gerät in Betrieb nehmen.
4. Halten Sie Hände, Füße, Haare und Kleidung von beweglichen Teilen fern.
5. Schalten Sie alle Steuerelemente in den Leerlauf, schalten Sie den Traktormotor ab, ziehen Sie die Feststellbremse an und den Zündschlüssel ab und warten Sie, bis alle beweglichen Teile zum Stillstand gekommen sind, bevor Sie Wartungs-, Einstell-, Reparatur-, Anbau- oder Abbauarbeiten durchführen.
6. Stellen Sie vor dem Starten alle Traktor- und Steuerelemente der Maschine in den Leerlauf.
7. Starten oder bedienen Sie die Maschine niemals, wenn Sie nicht auf dem Traktorsitz sitzen.
8. Der Bereich muss vor Beginn frei sein von umstehenden Personen, insbesondere von kleinen Kindern.
9. Halten Sie sich beim Einschalten von Zapfwelle und Maschine fern. Halten Sie andere Personen fern.
10. Schalten Sie beim Transport die Warnleuchten am Traktor ein.
11. Hände dürfen sich niemals unter der Maschine befinden, wenn der Motor des Traktors oder die Maschine läuft.
12. Betreiben Sie den Schlegelmäher nicht in angehobener Position.
13. Gegenstände können mit so viel Kraft aus der Maschine geschleudert werden, dass Personen schwer verletzt werden können. Halten Sie sich von der laufenden Maschine fern. Halten Sie andere Personen fern.
14. Vergewissern Sie sich immer, was Sie schneiden. Betreiben Sie den Schlegelmäher niemals in einem Bereich mit versteckten Hindernissen. Entfernen Sie vor dem Start Stöcke, Steine, Draht oder andere Gegenstände aus dem Arbeitsbereich.
15. Besprechen Sie jährlich die Sicherheitsanweisungen mit allen Maschinenführern.

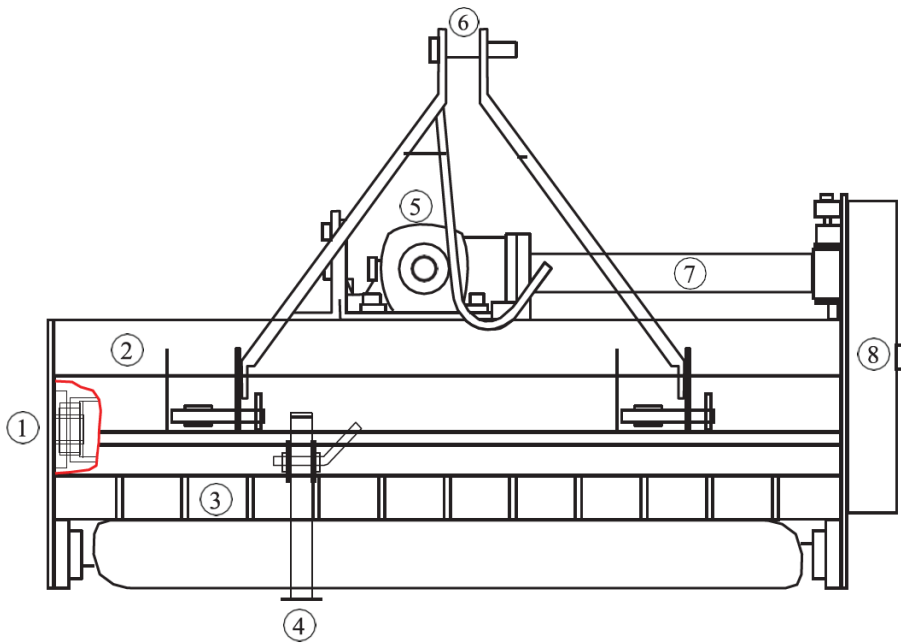
---

## 1.4 Sicherheit bei der Aufbewahrung

1. Lagern Sie das Gerät an einem Ort, an dem keine weiteren Tätigkeiten durch Personen stattfinden.
2. Lassen Sie keine Kinder auf oder in der Nähe des gelagerten Geräts spielen.
3. Lagern Sie die Maschine an einem trockenen, ebenen Ort.
4. Reinigen, fetten und schmieren Sie nach Bedarf und schützen Sie das Gerät vor Witterungseinflüssen.

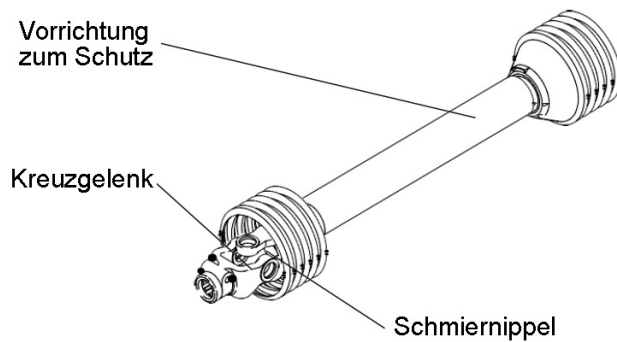
## 1.5 Sicherheit bei der Wartung

1. Die ordnungsgemäße Wartung liegt in Ihrer Verantwortung. Mangelhafte Wartung führt zu Problemen.
2. Befolgen Sie die guten Werkstattpraktiken.
3. Halten Sie den Wartungsbereich sauber und trocken.
4. Stellen Sie sicher, dass die Steckdosen und Werkzeuge ordnungsgemäß geerdet sind.
5. Verwenden Sie eine für die jeweilige Arbeit geeignete Beleuchtung.
6. Stellen Sie sicher, dass der Bereich ausreichend belüftet ist. Lassen Sie den Motor des Traktors niemals in einem geschlossenen Gebäude laufen. Die Abgase können zum Erstickungstod führen.
7. Stellen Sie vor Arbeiten an dieser Maschine den Motor ab, ziehen Sie die Bremse an und den Zündschlüssel ab.
8. Arbeiten Sie niemals unter Geräten, die nicht durch eine mechanische Unterbauung gesichert sind.
9. Verwenden Sie persönliche Schutzausrüstung wie Augen-, Hand- und Gehörschutz, wenn Sie Wartungs- oder Instandhaltungsarbeiten durchführen. Tragen Sie beim Umgang mit Messern feste Handschuhe.
10. Verwenden Sie bei Service und Wartung nur Originalteile.
11. Bei der Durchführung von Wartungsarbeiten an diesem Gerät sollten ein Feuerlöscher und ein Erste-Hilfe-Kasten stets griffbereit sein.
12. Ziehen Sie regelmäßig alle Bolzen, Muttern und Schrauben fest und überprüfen Sie, ob alle Stifte richtig installiert sind, damit sich das Gerät in einem sicheren Zustand befindet.
13. Stellen Sie bei Wartungs- oder Instandhaltungsarbeiten sicher, dass alle Schutzabdeckungen und -vorrichtungen montiert sind, bevor Sie die Maschine in Betrieb nehmen.



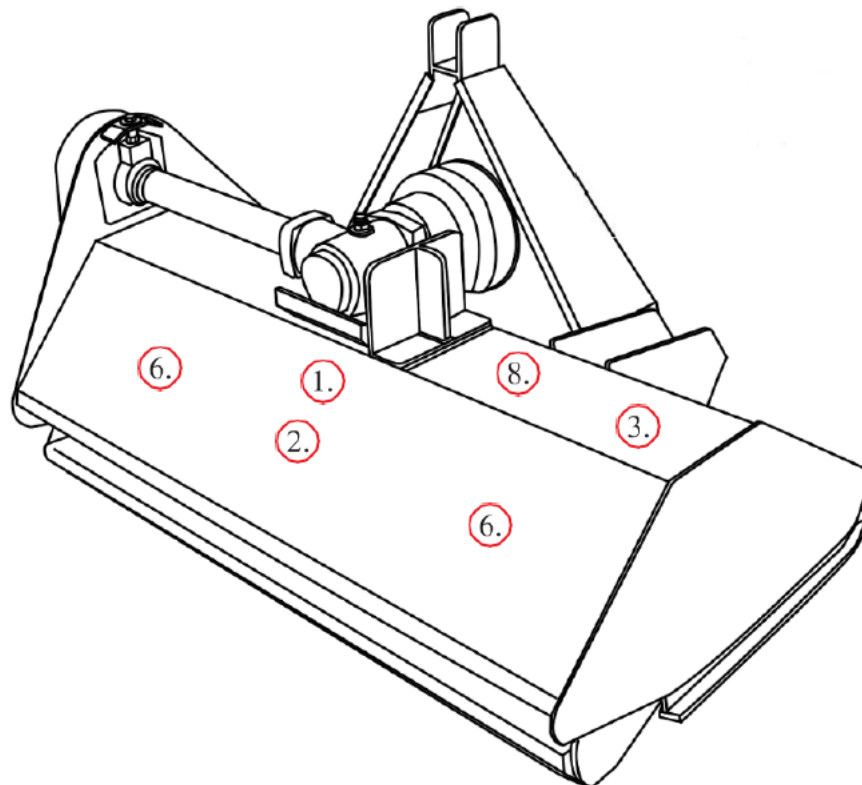
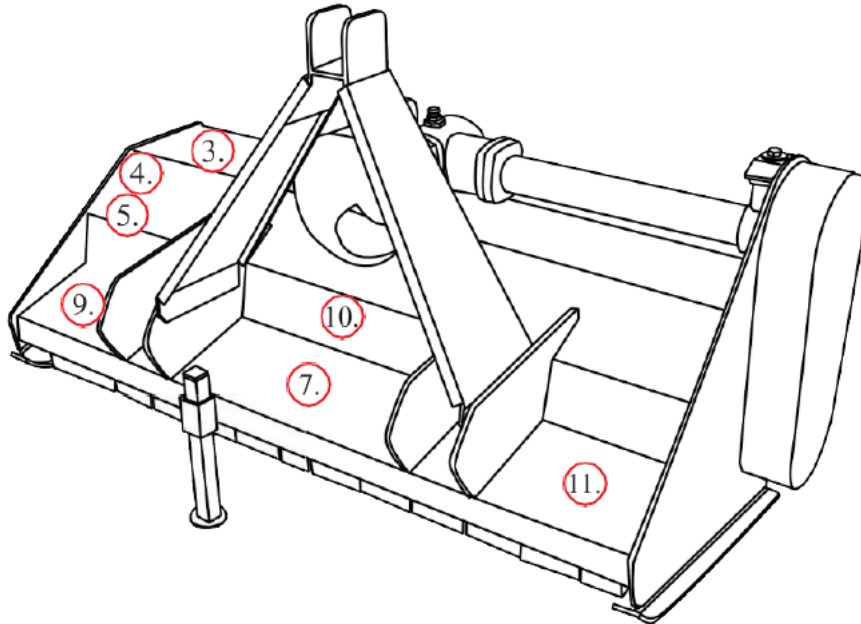
|    |                                     |
|----|-------------------------------------|
| 1. | Messerwelle                         |
| 2. | Messerwellenabdeckung               |
| 3. | Kombinierter Steinschlagschutz      |
| 4. | Standfuß                            |
| 5. | Getriebe                            |
| 6. | 3-Punkt-Halterung oben              |
| 7. | Antriebswelle                       |
| 8. | Riemenscheiben- und Riemenabdeckung |

### ZAPFWELLE



## 1.6 Sicherheits- und Modellaufkleber

Die Position der Sicherheitsaufkleber ist in den folgenden Abbildungen dargestellt. Zur Sicherheit müssen Sie sich mit den verschiedenen Sicherheitszeichen vertraut machen und sie ins BEWUSSTSEIN einprägen.









## 2. TECHNISCHE DATEN

### 2.1 Technische Daten des Geräts

| Modell  | EF-95 | EF-115 | EF-135 | EF-175 |
|---|-------|--------|--------|--------|
| Traktor (PS)  | 12-25 | 18-25  | 25-30  | 30-40  |
| 3.P.L   | Cat-1 | Cat-1  | Cat-1  | Cat-1  |
| Länge   | 1065  | 1265   | 1485   | 1885   |
| Breite  | 790   | 790    | 790    | 790    |
| Höhe  | 845   | 845    | 845    | 845    |
| Gewicht (kg)  | 145   | 180    | 215    | 275    |
| Schnittbreite   | 950   | 1115   | 1315   | 1715   |
| Zapfwelle (U/min)   | 540   | 540    | 540    | 540    |
| Getriebe (PS)   | 30    | 50     | 50     | 50     |
|   | 15    | 20     | 24     | 28     |
|  | 30    | 40     | 48     | 56     |

#### ANWENDUNGEN

- Perfekt für den Einsatz nach Stürmen, wenn Schmutz in Bereichen verteilt wird, die normalerweise mit normalen Mähern gepflegt werden
- Mehrzweckmaschinen zum Mulchen von Laub und Ästen
- Ideal für dichtes Gras, Äste, Unterholz und leichtes Rebmulchen
- Gemüse- und Wiesenaufwuchs
- Pflege von Straßenrändern

#### MERKMALE



- Schnitthöhe durch einstellbare Kufen verstellbar
- Hochfeste Mulchmesser
- Riemenantrieb
- Steinschlagschutz, um das Herausschleudern von Fremdkörpern zu verhindern
- Besonders stabil und mit Blick auf die Sicherheit konstruiert
- Stützfuß zur Aufbewahrung
- Solide Anhängervorrichtung
- Die Modelle FC-120/160 verfügen über einen hydraulischen Schlegelfänger

---

## 2.2 Kennzeichnung des Gerätes

Am Rahmen des Geräts befindet sich ein Typenschild. Es enthält das CE-Zertifizierungszeichen und Informationen zu: Hersteller, Typ, Seriennummer, Gewicht und Herstellungsjahr.

### CE-Kennzeichen

|   |            |   |  |
|---|------------|---|--|
|      | 2008/42/EG |  |  |
| Type :  |            | Serial nr :   |  |
| Weight :  |            | Year :  |  |
|   | KG         |   |  |
| Boxer Agriculture Equipment B.V - Stougjesdijk 153 - 3271KB Mijnsheerenland - Holland |            |   |  |

---

## 3. BETRIEB

### 3.1 Prüfung vor dem Betrieb

Vor Inbetriebnahme der Maschine sind folgende Bereiche zu überprüfen:

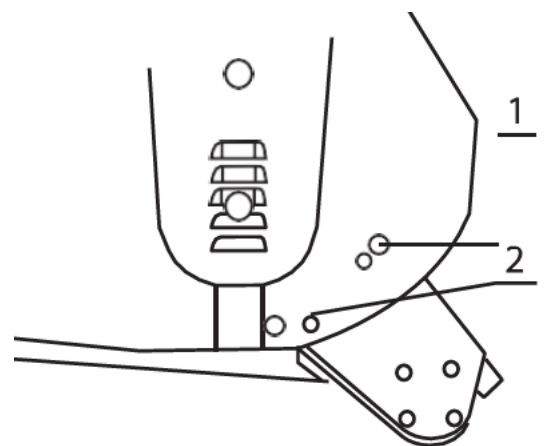
1. Überprüfen und schmieren Sie alle Schmierstellen an der Maschine und der Antriebswelle, bevor Sie die Maschine in Betrieb nehmen.
2. Verwenden Sie nur einen landwirtschaftlichen Traktor mit einer Leistung innerhalb der Gerätegrenzen.
3. Überprüfen Sie, ob das Gerät ordnungsgemäß am Traktor befestigt ist. Stellen Sie sicher, dass die Befestigungsbolzen mit Splinten versehen sind.
4. Stellen Sie sicher, dass zusätzliche Gewichte an der Vorderseite des Traktors angebracht sind, sofern erforderlich.
5. Überprüfen Sie den Getriebeölstand. Füllen Sie bei Bedarf auf.
6. Stellen Sie sicher, dass sich die Zapfwelle des Traktors frei dreht und die Antriebswelle der Maschine leicht ausziehen ist.
7. Überprüfen Sie die Messer. Stellen Sie sicher, dass sie nicht beschädigt oder zerbrochen sind und sie frei in ihrer Halterung schwingen. Bei Bedarf reparieren oder austauschen.
8. Überprüfen Sie die Messerschrauben und ziehen Sie sie fest.
9. Überprüfen Sie alle rotierenden Teile auf eingewickeltes Material. Entfernen Sie dieses Material.
10. Montieren und befestigen Sie alle Schutzvorrichtungen, Klappen und Schutzabdeckungen, bevor Sie das Gerät starten.
11. Bevor Sie die Zapfwelle anschließen, stellen Sie sicher, dass der Motor abgestellt und die Zapfwelle in einwandfreiem Zustand ist.
12. Alle anderen Personen müssen den Bereich verlassen, bevor Sie den Zapfwellenantrieb anschließen. Stellen Sie die Zapfwellengeschwindigkeit auf 540 U/min.
13. Vor dem Reinigen, Reparieren und Schmieren der Maschine den Motor abstellen und den Schlüssel abziehen.
14. Wenn die Zapfwelle nicht am Traktor angeschlossen ist, stützen Sie sie mit dem Rahmen, damit sie nicht im Schmutz liegt.
15. Nähern Sie sich der Maschine nicht, wenn sie in Betrieb ist.

### 3.2 Einstellungen

#### HÖHE EINSTELLEN

Für das beste Ergebnis mit Ihrem Schlegelmäher muss er auf die empfohlene Höhe eingestellt werden.

Um Kraftstoff und Energie zu sparen und den Verschleiß zu verringern, muss die Schnitthöhe korrekt eingestellt werden. Lösen Sie zum Einstellen der Arbeitshöhe die Schraube (1) und entfernen Sie die Schraube (2) auf beiden Seiten. Die Rollenhöhe (siehe Zeichnung) kann eingestellt werden, indem das ausgewählte Loch in der Rollenhalterung mit Position 2 ausgerichtet wird. Das niedrigste Loch ist die höchste Arbeitshöhe; stecken Sie die Schraube (2) in das gewählte Loch; Schraube (1) und Schraube (2) festziehen.



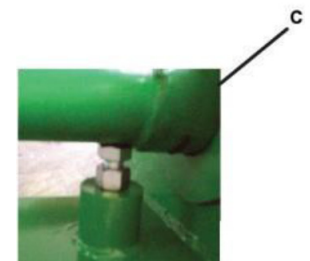
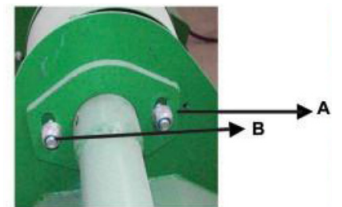
## EINSTELLUNG DES SCHLEGELMÄHERS

1. Befestigen Sie den Schlegelmäher auf einem flachen Untergrund an der Dreipunktaufhängung des Traktors.
2. Verwenden Sie einen festen einstellbaren Oberlenker.
3. Senken Sie das Dreipunktgestänge in die niedrigste Position.
4. Stellen Sie die Länge des Oberlenkers so ein, dass die Unterkante an der Seite des Schlegelmähers parallel zum Boden verläuft, während die Rolle hinten Kontakt mit dem Boden hat.
5. Drehen Sie die Messertrommel von Hand, sodass eine Messerreihe senkrecht zum Boden hängt.
6. Messen Sie den Abstand zwischen der Unterseite der ausgefahrenen Klingen und dem Boden.
  - Mindestens 50 mm
  - Hinweis: Auf rauen oder unebenen Wiesen muss der Abstand vergrößert werden, um sicherzustellen, dass die Schlegel im Betrieb nicht auf den Boden aufschlagen.
7. Stellen Sie die Rollenhöhe ein und vergrößern oder verkleinern Sie den Messerabstand nach Bedarf.
8. Führen Sie die Schritte 4 bis 7 durch, bis der erforderliche Abstand erreicht ist.

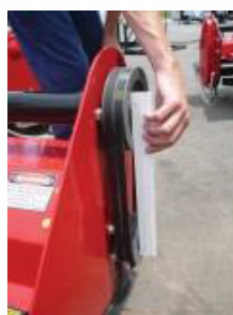
Wenn der Schlegelmäher mit den erforderlichen Toleranzen eingestellt wurde: betreiben Sie den Schlegelmäher in niedrigen Drehzahlbereich und mit einer Zapfwellengeschwindigkeit von 540 U/min.

## 3.3 Einstellung des Antriebsriemens

1. Lösen Sie die Schrauben A und B, mit denen die Stützwelle gesichert ist, und lösen Sie die Kontermutter C. Lösen Sie die Schrauben, mit denen das Getriebe auf der Montageplatte D befestigt ist.
2. Stellen Sie die Antriebsriemenspannung ein. Die richtige Riemen Spannung ist erreicht, wenn der Riemen im Mittelpunkt zwischen den Riemenscheiben um die Riemenstärke von ca. 10mm abgelenkt werden kann.
3. Das Getriebe so ausrichten, dass die Antriebswelle parallel zur Karosserie verläuft.
4. Richten Sie die Riemenscheiben mithilfe einem geraden Werkzeug so aus, dass sie in einer Linie stehen und einwandfrei laufen. Wenn die Ausrichtung nicht stimmt, wenden Sie sich für technische Unterstützung an Ihren Händler oder Kundendienst.
5. Bringen Sie die Sicherheitsabdeckungen an und ziehen Sie die Befestigungsschrauben fest, bevor Sie mit der Arbeit beginnen.



Ablenkung ca. 10 mm

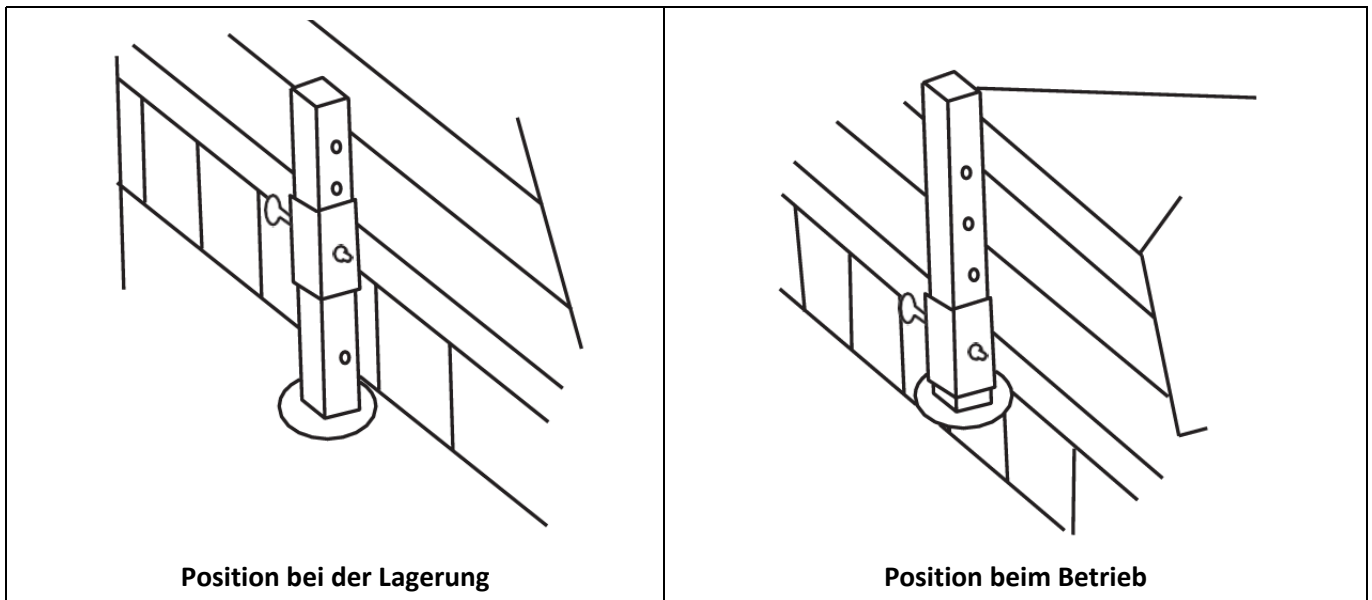


Mit geradem Werkzeug ausrichten

## 3.4 Inbetriebnahme

Überprüfen Sie vor dem Starten der Maschine die folgenden Punkte und stellen Sie sie ein:

- Spannung des Antriebsriemens
- Getriebeölstand
- Schmiernippel an Lagern und Zapfwelle
- Alle Bolzen, Muttern und Schrauben

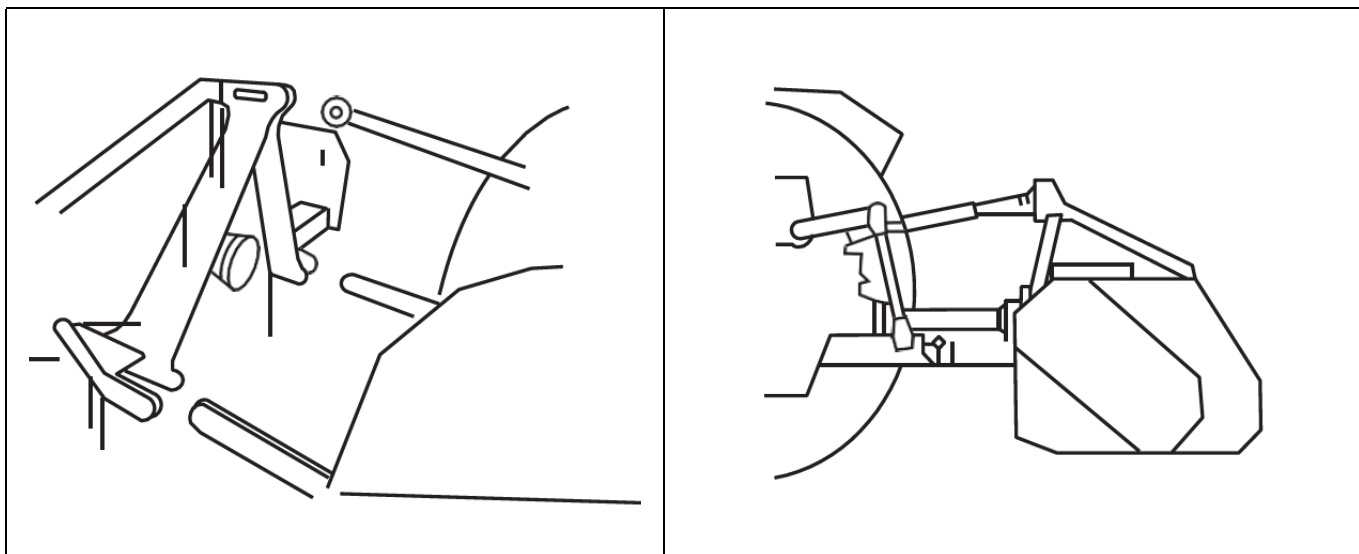


Um die Maschine sicher abzustellen, senken Sie den verstellbaren Standfuß bei stehender Maschine ab (siehe obige Zeichnung).

Befolgen Sie alle Sicherheitsvorkehrungen in diesem Handbuch.

Die Maschine ist standardmäßig mit einer Dreipunktaufhängung der Kategorie 1 ausgestattet.

Fahren Sie den Traktor rückwärts vor den Schlegelmäher. Senken Sie die hydraulischen Hubarme des Traktors ab. Schalten Sie den Traktor ab. Manövrieren Sie das Gerät von Hand und befestigen Sie die Unterlenkerarme am Unterlenkerbolzen. Stellen Sie sicher, dass sie mit einem Klappsplint gesichert sind. Befestigen Sie den Oberlenker an der Oberlenkerhalterung. Stellen Sie die Unterlenkerketten so ein, dass nur minimale seitliche Bewegungen möglich sind. Befestigen Sie die Welle an der Traktorzapfwelle und achten Sie darauf, dass sie auf die erforderliche Länge gekürzt wurde.



### 3.5 Hydraulikanschluss

- Stellen Sie den Motor ab, ziehen Sie die Bremse an und den Zündschlüssel ab. Drücken Sie den Hydraulikhebel, um den Druck an den Hydraulikmuffen abzubauen. Schließen Sie die Hydraulikschläuche des Geräts mit den Schnellkupplungen an die Hydraulikmuffen an. Überprüfen Sie, ob die Schnellkupplungen sauber und in gutem Zustand sind.
- Starten Sie den Motor und aktivieren Sie die Hydraulik, um die Verbindung zu überprüfen. Stellen Sie sicher, dass am Anschluss oder an der Maschine kein Öl austritt.
- Stellen Sie vor dem Abkuppeln den Motor ab und bewegen Sie den Hydraulikhebel vor- und zurück um den Hydrauliköldruck wie oben beschrieben zu entlasten.

### 3.6 Fetten und Schmieren

#### ALLE 4 BETRIEBSSTUNDEN

- Überprüfen Sie die Schrauben und Muttern und ziehen Sie sie fest.
- Mit Lithiumfett einfetten, wenn dies durch das Symbol FETT angezeigt wird.

#### NACH 50 BETRIEBSSTUNDEN

Prüfen Sie den Getriebeölstand und füllen Sie ggf. mit dem Öl SAE 90 EP API GL4 auf.

#### ALLE 100 BETRIEBSSTUNDEN

Überprüfen Sie den Getriebeölstand. Füllen Sie bei Bedarf auf.





---

## 4. SERVICE UND WARTUNG

### 4.1 Service

#### FLÜSSIGKEITEN UND SCHMIERMITTEL

|                             |  |
|-----------------------------|--|
| Fett:                       | Verwenden Sie ein Mehrzweckfett auf Lithiumbasis.  |
| Getriebeöl:                 | Verwenden Sie SAE 90-Getriebeöl.   |
| Lagerung der Schmierstoffe: | Ihre Maschine kann nur mit sauberen Schmiermitteln mit höchster Effizienz arbeiten. Verwenden Sie für alle Schmiermittel saubere Behälter. Lagern Sie sie an einem vor Staub, Feuchtigkeit und anderen Verunreinigungen geschützten Ort. |

#### FETTEN

1. Verwenden Sie zum Abschmieren eine Handfettpresse.
2. Wischen Sie den Schmiernippel mit einem sauberen Tuch ab, bevor Sie ihn einfetten, um das Einspritzen von Schmutz und Sand zu vermeiden.
3. Tauschen Sie defekte Schmiernippel sofort aus.
4. Wenn die Nippel kein Fett aufnehmen, demontieren und reinigen Sie sie gründlich. Reinigen Sie auch den Schmiermitteldurchgang. Tauschen Sie den Nippel bei Bedarf aus.

### 4.2 Wartung

Der empfohlene Zeitraum gilt für normale Betriebsbedingungen. Schwere oder ungewöhnliche Bedingungen erfordern möglicherweise eine häufigere Wartung.

#### TÄGLICHE WARTUNG ODER NACH 8 BETRIEBSSTUNDEN

1. Überprüfen Sie alle Muttern und Schrauben und ziehen Sie sie ggf. fest.
2. Überprüfen Sie täglich die Schlegel und die Schlegelschrauben und ersetzen Sie die beschädigten Teile. Montieren Sie keine beschädigten, abgenutzten und unausgeglichene Schlegel. Wechseln Sie die Schlegelhämmer, wenn sie abgenutzt sind.



#### HINWEIS

Beim Schlegelwechsel sollte der Bediener Handschuhe anziehen und geeignete Werkzeuge verwenden.

---

3. Überprüfen Sie den Getriebeölstand. Füllen Sie bei Bedarf bis zur Markierung auf.
4. Pumpen Sie drei- bis fünfmal Fett in jeden Schmiernippel.
5. Reinigen Sie das Gerät und entfernen Sie Gras und Schlamm.

#### SAISONALE WARTUNG

1. Überprüfen Sie die Maschine wie bei der täglichen Wartung.
2. Überprüfen Sie das Öl im Getriebe; wechseln Sie es, wenn es verschmutzt ist.
3. Überprüfen Sie die Messerwellen auf Verschleiß. Wenn Sie verschlissen sind, demontieren und reinigen Sie sie und ersetzen Sie sie gegebenenfalls. Fetten Sie sie nach Bedarf.



## JÄHRLICHE WARTUNG

1. Reinigen Sie die Maschine gründlich von Schlamm und Gras.
2. Messerwellen prüfen und reinigen. Ersetzen Sie die Dichtungen und fetten Sie sie nach Bedarf.
3. Überprüfen Sie alle Schlegel und tauschen Sie sie aus, wenn sie abgenutzt oder beschädigt sind.
4. Reparieren oder ersetzen Sie die Seitenschürzen und bringen Sie sie wieder in ihre ursprüngliche Größe und Form. Ersetzen Sie beschädigte oder defekte Schutzeinrichtungen.

## WARTUNG DES GETRIEBES

Das Öl sollte nach den ersten 50 Betriebsstunden abgelassen und gewechselt werden. Danach sollte das Öl alle 250 Stunden oder mindestens einmal im Jahr gewechselt werden.

Lassen Sie alles Öl aus dem Getriebe ab. Überprüfen und reinigen Sie das Getriebe. Füllen Sie neues Getriebeöl ein, bis der entsprechende Ölstand erreicht ist.

Ablassen des Öls: Entfernen Sie die Ablassschraube unter dem Getriebe, damit das Öl abläuft. Wenn das Öl abgelassen ist, schrauben Sie die Ablassschraube wieder ein und füllen Sie Getriebeöl bis zum angegebenen Ölstand ein.

|   | 8 Stunden / täglich | 50 Stunden / wöchentlich | Jährlich |
|---|---------------------|--------------------------|----------|
| Zapfwelle fetten                        | x                   | x                        | x        |
| Laufrollen fetten                       | x                   | x                        | x        |
| Messerwelle fetten                      | x                   | x                        | x        |
| Getriebeölstand überprüfen              |                     | x                        | x        |
| Gerät reinigen                          |                     |                          | x        |
| Zapfwellenschutz reinigen und schmieren |                     |                          | x        |

## WARTUNG DER ZAPFWELLE

Die Zapfwelle ist zum Ausziehen konzipiert, um während des Betriebs der Maschine den Abstand ändern zu können. Ein rohrförmiger Schutz beherbergt die Antriebskomponenten und ist so ausgelegt, dass er sich relativ zu den Antriebskomponenten drehen lässt. Die Zapfwelle sollte sich leicht ausziehen und der Schutz sich jederzeit frei auf der Welle drehen lassen. Eine jährliche Demontage, Reinigung und Schmierung wird empfohlen, um sicherzustellen, dass alle Komponenten wie vorgesehen funktionieren. Gehen Sie folgendermaßen vor, um die Welle zu warten:

1. Ziehen Sie die Welle vom Gerät ab.
2. Ziehen Sie die Welle auseinander.
3. Verwenden Sie einen Schraubendreher, um die Laschen an jedem Ende aus den Hülsen zu drücken.
4. Ziehen Sie die Welle aus dem Kunststoffrohrschutz heraus.
5. Reinigen Sie die männlichen und weiblichen Teile der Teleskopenden mit einem Lösungsmittel.
6. Tragen Sie an jedem Ende eine dünne Schicht Fett auf.
7. Reinigen Sie die Rillen an jedem Ende, an dem sich die Laschen befinden. Reinigen Sie auch die Laschen.
8. Tragen Sie auf jede Nut eine dünne Schicht Fett auf.
9. Setzen Sie die Welle in den entsprechenden Schutz ein und richten Sie die Schlitz mit der Nut aus.
10. Führen Sie die Laschen durch die Schlitz und rasten Sie sie in die Nut ein.
11. Stellen Sie sicher, dass sich der Schutz frei auf der Welle dreht.
12. Bauen Sie die Welle wieder zusammen.
13. Überprüfen Sie, ob sich die die Teleskopauszüge der Welle leicht bewegen lassen.
14. Tauschen Sie beschädigte oder abgenutzte Komponenten aus.
15. Bauen Sie die Welle an die Maschine an.

---

## WARTUNG DES GETRIEBES

Das Getriebe des Schlegelmähers gewährleistet jahrelangen störungsfreien Betrieb bei minimalem Wartungsaufwand. Gehen Sie folgendermaßen vor, um das Getriebe zu warten:

### Ölstand

- Schrauben Sie die Ölstandsschraube aus der Rückseite oder Seite des Getriebes heraus.
- Füllen Sie Öl über die Einfüllschraube oben am Getriebe ein, bis Öl aus der Ölstandsschraube austritt.
- Füllen Sie bei Bedarf über den Füllstandsstopfen nach.
- Wenn das Getriebe einen Ölmesstab am Einfüllstopfen hat, füllen Sie bis zur Markierung auf.



### HINWEIS

Überprüfen Sie den Ölstand nur, wenn das Gerät kalt ist und sich die Maschine auf ebenem Grund befindet.

---

---

## 5. LAGERUNG

- Reinigen Sie die Maschine innen und außen, um Korrosion zu vermeiden.
- Falls Sie die Maschine mit einem Hochdruckgerät reinigen, sprühen Sie kein Wasser auf das Wälzlager.
- Überprüfen und reinigen Sie das Kreuzgelenk und die Andruckrolle des Antriebsriemens oder ersetzen Sie sie, wenn sie nicht in einem guten Zustand sind.
- Ölen Sie alle erforderlichen Teile.
- Behandeln Sie abgeriebene und beschädigte Teile mit einem Korrosionsschutz.
- Lagern Sie die Maschine an einem trockenen, ebenen Ort.

### 5.1 Betrieb nach Lagerung

Überprüfen Sie vor dem Start der Maschine regelmäßig folgende Punkte:

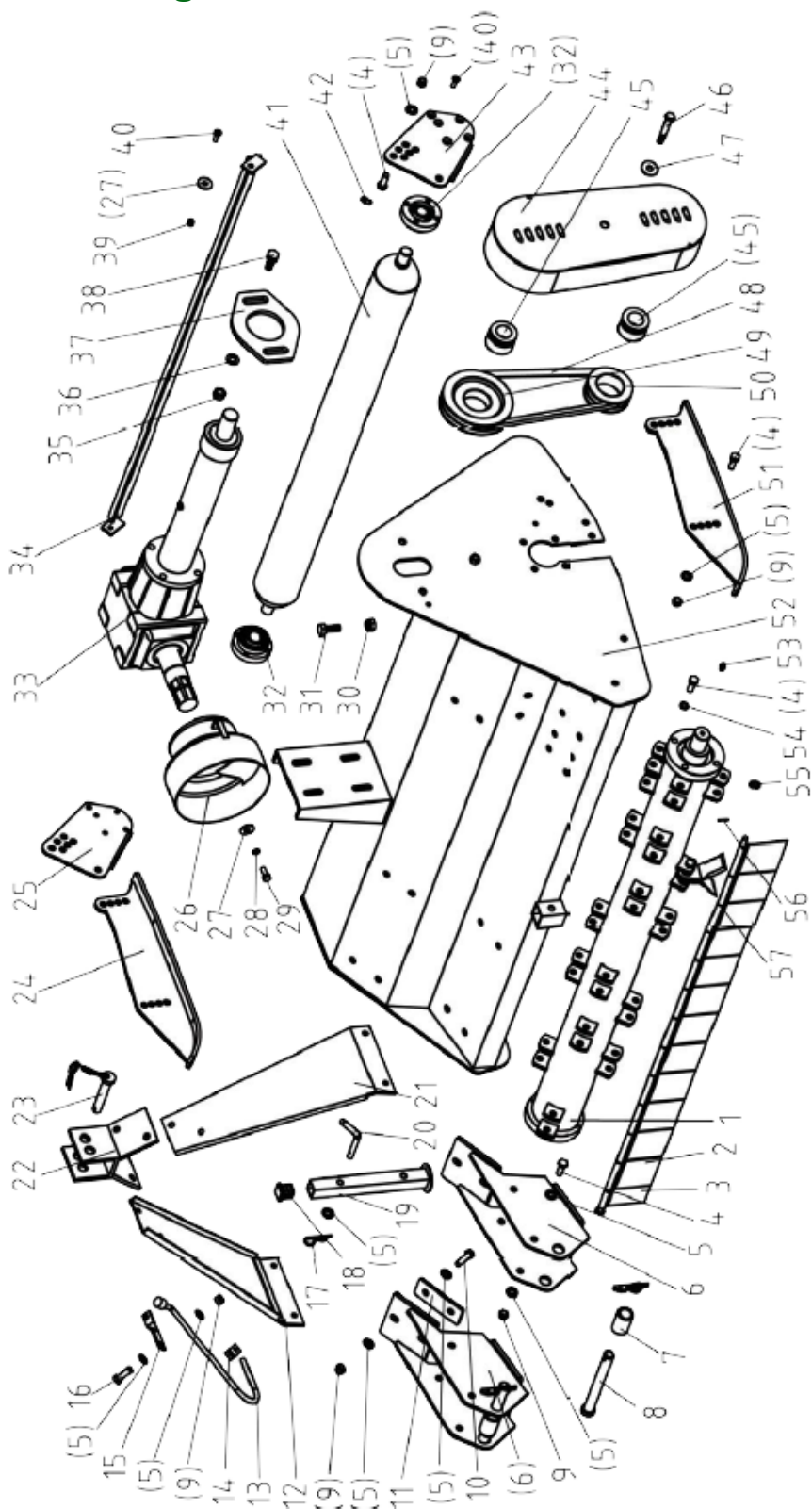
- Ölstand prüfen und bei Bedarf nachfüllen.
- Überprüfen Sie die Schrauben und Muttern und ziehen Sie sie fest.
- Überprüfen Sie den Zustand der Messer. Füllen Sie bei Bedarf auf.
- Überprüfen Sie das Luftloch auf dem Getriebe. Wenn es verstopft ist, reinigen oder öffnen Sie das Loch mit Druckluft.
- Achten Sie darauf, dass kein Öl oder Fett auf den Antriebsriemen gelangt. Wenn sich Öl oder Fett auf den Riemen befindet, wischen Sie die Riemen ab, um ein Verrutschen und vorzeitigen Verschleiß zu vermeiden.
- Überprüfen Sie alle beweglichen Teile und tauschen Sie sie gegebenenfalls aus.
- Überprüfen Sie, ob die Schutzabdeckungen vollständig sind und ordnungsgemäß funktionieren.

## 6. FEHLERBEHEBUNG

| FEHLER                                       | URSACHE  | LÖSUNG                                       | GEFAHRENSTUFE  |
|--|--|--|--|
| Übermäßige Vibration der Maschine            | Defekte Schlegel                                   | Defekte Schlegel ersetzen                    | Schlegel können von einem kompetenten Bediener gewechselt werden. Ansonsten muss der Wechsel durch Fachpersonal erfolgen.  |
|  | Defekte Rotorhalterung                             | Rotorhalterung durch Originalteile ersetzen  |  |
|  | Defekte Antriebswellenhalterung                    | Wellenhalterung durch Originalteile ersetzen |  |
|  | Das Schlimmste: verbogener Rotor                   | Rotor durch Originalteile ersetzen           |  |
| Das Gras wird nicht geschnitten              | Defekte Schlegel                                   | Schlegel ersetzen                            | Informationen zum Auswechseln von Schlegeln, zum Einstellen und Wechsel von Riemen und zum Befestigen von Verriegelungsverbindungen finden Sie im Abschnitt zur Wartung. |
|  | Riemen rutscht                                     | Riemenspannung einstellen                    |  |
|  | Riemen defekt                                      | Riemen ersetzen                              |  |
|  | Riemenscheiben rutschen auf den Wellen             | Riemenscheiben festschrauben                 |  |
|  | Getriebe defekt                                    | Reparatur oder Austausch des Getriebes       |  |
| Verstopfte Schlegel / Messer                 | Die Rotordrehzahl ist zu niedrig                   | Rotordrehzahl erhöhen                        |  |
| Übermäßiger Verschleiß der Schlegel / Messer | Die Rotordrehzahl ist zu hoch                      | Rotordrehzahl verringern                     |  |
| Schlegelmäher vibriert bei der Arbeit        | Fremdkörper zwischen den Messern                   | Fremdkörper entfernen                        | Sichern Sie den Schlegelmäher mit einer mechanischen Unterbauung, bevor Sie die Messer oder den Rotor warten.  |
|  | Schlegel / Messer defekt                           | Schlegel / Messer ersetzen                   |  |
|  | Schrauben des Rotorwellenhalters haben sich gelöst | Schrauben festziehen                         |  |

## 7. TEILELISTE – MODELL EFGC

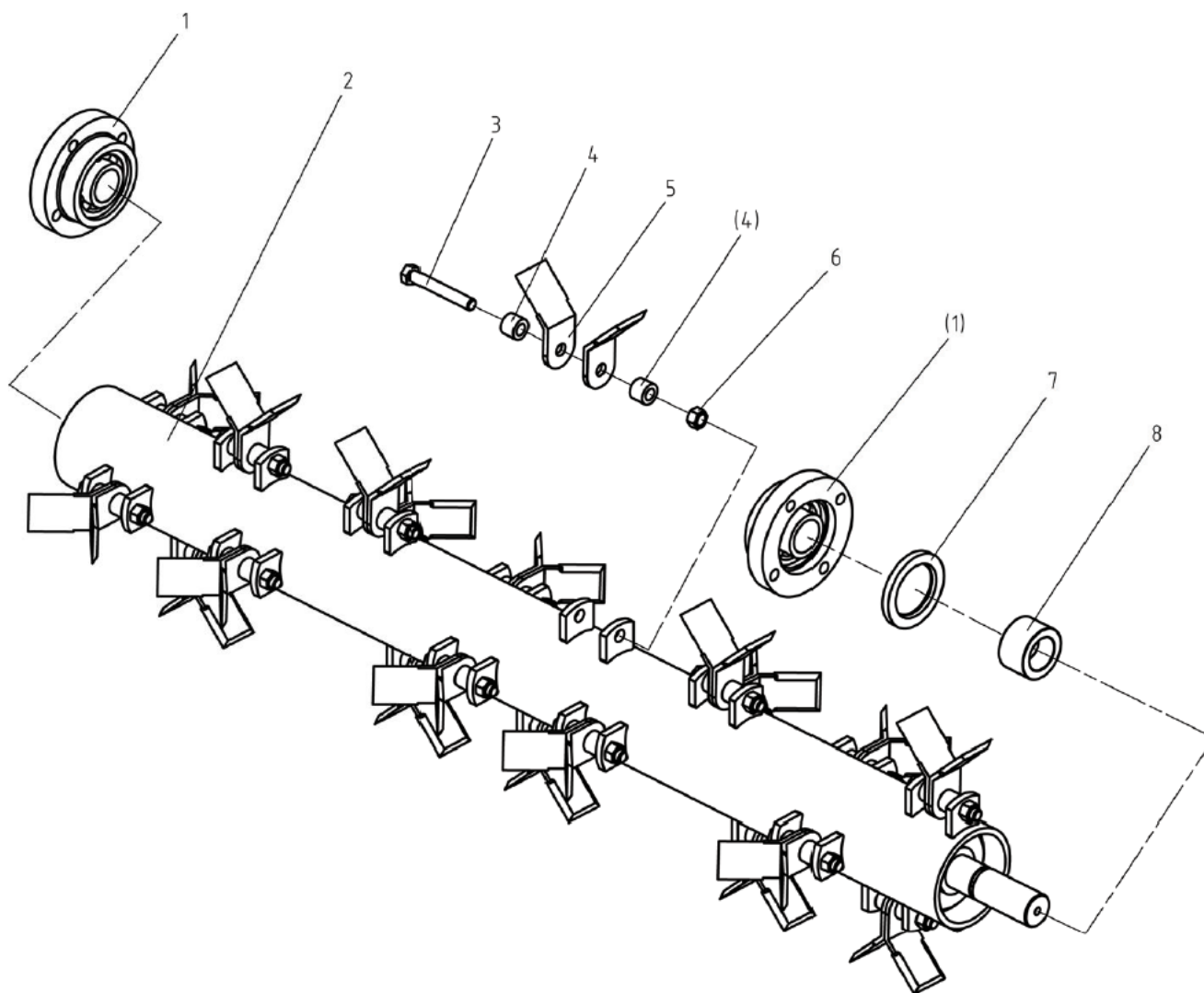
### 7.1 Teile des Schlegelmähers



| Nr. | Teile-Nr.    |              |              |              |              |              | Bezeichnung und techn. Daten | Menge |
|-----|--------------|--------------|--------------|--------------|--------------|--------------|------------------------------|-------|
|     | EFGC-105     | EFGC-125     | EFGC-135     | EFGC-145     | EFGC-155     | EFGC-175     |                              |       |
| 1   |              |              |              |              |              |              | Messerwellen-Baugruppe       | 1     |
| 2   | EF100.00.122 | EF100.00.122 | EF100.00.122 | EF100.00.122 | EF100.00.122 | EF100.00.122 | Schutzblech                  | 13    |
| 3   | EF100.00.121 | EF100.00.121 | EF100.00.121 | EF100.00.121 | EF100.00.121 | EF100.00.121 | Schutzblech                  | 1     |
| 4   | GB5783-86    | GB5783-86    | GB5783-86    | GB5783-86    | GB5783-86    | GB5783-86    | Schraube M12 x 30            | 23    |
| 5   | GB97.1-85    | GB97.1-85    | GB97.1-85    | GB97.1-85    | GB97.1-85    | GB97.1-85    | Unterlegscheibe 12           | 40    |
| 6   | EFGC100.012  | EFGC120.012  | EFGC130.012  | EFGC140.012  | EFGC150.012  | EFGC170.012  | Anhängepunkt                 | 2     |
| 7   | EF100.00.106 | EF100.00.106 | EF100.00.106 | EF100.00.106 | EF100.00.106 | EF100.00.106 | Abstandhülse                 | 2     |
| 8   | EF100.00.014 | EF100.00.014 | EF100.00.014 | EF100.00.014 | EF100.00.014 | EF100.00.014 | Anhängebolzen                | 2     |
| 9   | GB6184-86    | GB6184-86    | GB6184-86    | GB6184-86    | GB6184-86    | GB6184-86    | Sicherungsmutter M12         | 44    |
| 10  | GB5783-86    | GB5783-86    | GB5783-86    | GB5783-86    | GB5783-86    | GB5783-86    | Schraube M12 x 40            | 8     |
| 11  | EFGC100.101  | EFGC120.101  | EFGC130.101  | EFGC140.101  | EFGC150.101  | EFGC170.101  | Splint                       | 4     |
| 12  | EF100.00.016 | EF100.00.016 | EF100.00.016 | EF100.00.016 | EF100.00.016 | EF100.00.016 | Aufhängeblech (L)            | 1     |
| 13  | EF100.00.017 | EF100.00.017 | EF100.00.017 | EF100.00.017 | EF100.00.017 | EF100.00.017 | Haken                        | 1     |
| 14  | EF100.00.105 | EF100.00.105 | EF100.00.105 | EF100.00.105 | EF100.00.105 | EF100.00.105 | Schelle für Haken            | 2     |
| 15  | EF100.00.107 | EF100.00.107 | EF100.00.107 | EF100.00.107 | EF100.00.107 | EF100.00.107 | Befestigungsplatte           | 1     |
| 16  | GB5783-86    | GB5783-86    | GB5783-86    | GB5783-86    | GB5783-86    | GB5783-86    | Schraube M12 x 35            | 5     |
| 17  |              |              |              |              |              |              | Splint R                     | 1     |
| 18  | EF100.00.117 | EF100.00.117 | EF100.00.117 | EF100.00.117 | EF100.00.117 | EF100.00.117 | Deckel                       | 1     |
| 19  | EF100.00.027 | EF100.00.027 | EF100.00.027 | EF100.00.027 | EF100.00.027 | EF100.00.027 | Stützfuß                     | 1     |
| 20  | EF100.00.111 | EF100.00.111 | EF100.00.111 | EF100.00.111 | EF100.00.111 | EF100.00.111 | Winkelbolzen                 | 1     |
| 21  | EF100.00.020 | EF100.00.020 | EF100.00.020 | EF100.00.020 | EF100.00.020 | EF100.00.020 | Aufhängeblech (R)            | 1     |
| 22  | EF100.00.018 | EF100.00.018 | EF100.00.018 | EF100.00.018 | EF100.00.018 | EF100.00.018 | Anhängepunkt oben            | 1     |
| 23  | EF100.00.019 | EF100.00.019 | EF100.00.019 | EF100.00.019 | EF100.00.019 | EF100.00.019 | Anhängebolzen                | 1     |
| 24  | EFGC100.013  | EFGC120.013  | EFGC130.013  | EFGC140.013  | EFGC150.013  | EFGC170.013  | Grundplatte (L)              | 1     |
| 25  | EFG120.102   | EFG120.102   | EFG120.102   | EFG120.102   | EFG120.102   | EFG120.102   | Rollenhalter (L)             | 1     |
| 26  | EF100.00.112 | EF100.00.112 | EF100.00.112 | EF100.00.112 | EF100.00.112 | EF100.00.112 | Schutzhaube                  | 1     |
| 27  | GB96-85      | GB96-85      | GB96-85      | GB96-85      | GB96-85      | GB96-85      | Unterlegscheibe 10           | 4     |
| 28  | GB93-87      | GB93-87      | GB93-87      | GB93-87      | GB93-87      | GB93-87      | Federring 10 mm              | 4     |
| 29  | GB5783-86    | GB5783-86    | GB5783-86    | GB5783-86    | GB5783-86    | GB5783-86    | Schraube M10 x 25            | 4     |
| 30  | GB6173-86    | GB6173-86    | GB6173-86    | GB6173-86    | GB6173-86    | GB6173-86    | Mutter M16 x 1,5             | 1     |
| 31  | GB5786-86    | GB5786-86    | GB5786-86    | GB5786-86    | GB5786-86    | GB5786-86    | Schraube M16 x 1,5 x 50      | 1     |
| 32  | EF100.00.012 | EF100.00.012 | EF100.00.012 | EF100.00.012 | EF100.00.012 | EF100.00.012 | Lager mit Flansch UC205      | 2     |
| 33  | EFGC100.015  | EFGC120.015  | EFGC130.015  | EFGC140.015  | EFGC150.015  | EFGC170.015  | Getriebe                     | 1     |
| 34  | EF100.00.024 | EF120.00.024 | EF130.00.024 | EF140.00.024 | EF150.00.024 | EF170.00.024 | Schmutzfänger                | 1     |
| 35  | GB6184-86    | GB6184-86    | GB6184-86    | GB6184-86    | GB6184-86    | GB6184-86    | Sicherungsmutter M14         | 2     |
| 36  | GB97.1-85    | GB97.1-85    | GB97.1-85    | GB97.1-85    | GB97.1-85    | GB97.1-85    | Unterlegscheibe 14           | 2     |
| 37  | EFGC120.102  | EFGC120.102  | EFGC120.102  | EFGC120.102  | EFGC120.102  | EFGC120.102  | Spannplatte                  | 1     |
| 38  | GB5783-86    | GB5783-86    | GB5783-86    | GB5783-86    | GB5783-86    | GB5783-86    | Schraube M14 x 35            | 2     |
| 39  | GB6184-86    | GB6184-86    | GB6184-86    | GB6184-86    | GB6184-86    | GB6184-86    | Sicherungsmutter M8          | 2     |
| 40  | GB2673-86    | GB2673-86    | GB2673-86    | GB2673-86    | GB2673-86    | GB2673-86    | Sechskantschraube M8x25      | 10    |
| 41  | EFG100.012   | EFG120.012   | EFG130.012   | EFG140.012   | EFG150.012   | EFG170.012   | Rolle                        | 1     |
| 42  | GB1152-89    | GB1152-89    | GB1152-89    | GB1152-89    | GB1152-89    | GB1152-89    | Schmierbüchse M6             | 2     |
| 43  | EFG120.101   | EFG120.101   | EFG120.101   | EFG120.101   | EFG120.101   | EFG120.101   | Rollenhalter (R)             | 1     |
| 44  | EFGC120.016  | EFGC120.016  | EFGC120.016  | EFGC120.016  | EFGC120.016  | EFGC120.016  | Riemen-Abdeckung             | 1     |
| 45  | JB/T7934Z3   | JB/T7934Z3   | JB/T7934Z3   | JB/T7934Z3   | JB/T7934Z3   | JB/T7934Z3   | Verstellbare Buchse          | 2     |
| 46  | GB5782-86    | GB5782-86    | GB5782-86    | GB5782-86    | GB5782-86    | GB5782-86    | Schraube M12 x 80            | 1     |
| 47  | GB96-85      | GB96-85      | GB96-85      | GB96-85      | GB96-85      | GB96-85      | Unterlegscheibe 12           | 5     |

| Nr. | Teile-Nr.    |              |              |              |              |              | Bezeichnung und techn. Daten   | Menge |
|-----|--------------|--------------|--------------|--------------|--------------|--------------|--------------------------------|-------|
|     | EFGC-105     | EFGC-125     | EFGC-135     | EFGC-145     | EFGC-155     | EFGC-175     |                                |       |
| 48  | GB-T1154-97  | GB-T1154-97  | GB-T1154-97  | GB-T1154-97  | GB-T1154-97  | GB-T1154-97  | Riemen                         | 2     |
| 49  | RK120.113    | RK120.113    | RK120.113    | RK120.113    | RK120.113    | RK120.113    | Große Riemenspannrolle         | 1     |
| 50  | RK120.110    | RK120.110    | RK120.110    | RK120.110    | RK120.110    | RK120.110    | Kleine Riemenspannrolle        | 1     |
| 51  | EFGC100.014  | EFGC120.014  | EFGC130.014  | EFGC140.014  | EFGC150.014  | EFGC170.014  | Grundplatte (R)                | 1     |
| 52  | EFGC100.011  | EFGC120.011  | EFGC130.011  | EFGC140.011  | EFGC150.011  | EFGC170.011  | Abdeckung                      | 1     |
| 53  | GB1152-89    | GB1152-89    | GB1152-89    | GB1152-89    | GB1152-89    | GB1152-89    | Schmierbüchse M8 X 1           | 2     |
| 54  | GB93-87      | GB93-87      | GB93-87      | GB93-87      | GB93-87      | GB93-87      | Federring 12 mm                | 12    |
| 55  | GB97.1-85    | GB97.1-85    | GB97.1-85    | GB97.1-85    | GB97.1-85    | GB97.1-85    | Unterlegscheibe 10             | 18    |
| 56  | GB879-86     | GB879-86     | GB879-86     | GB879-86     | GB879-86     | GB879-86     | Elastischer Zylinderstift 4x22 | 2     |
| 57  | EF100.00.123 | EF120.00.123 | EF130.00.123 | EF140.00.123 | EF150.00.123 | EF170.00.123 | Welle für Steinschlagschutz    | 1     |

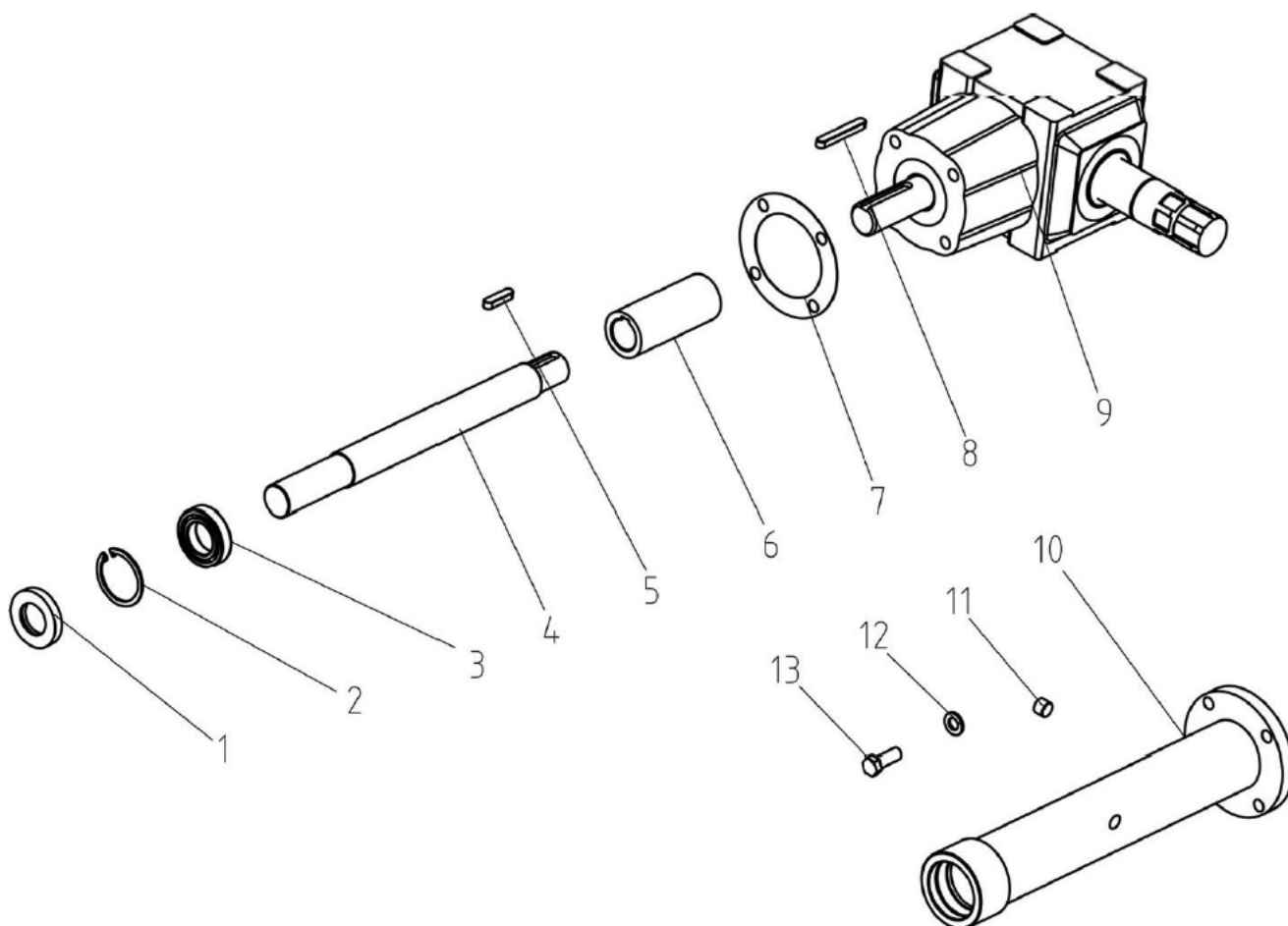
## 7.2 Messerwellen-Baugruppe



| Nr. | Teile-Nr.    |              |              |              |              |              | Bezeichnung und techn. Daten | Menge |
|-----|--------------|--------------|--------------|--------------|--------------|--------------|------------------------------|-------|
|     | EFGC-105     | EFGC-125     | EFGC-135     | EFGC-145     | EFGC-155     | EFGC-175     |                              |       |
| 1   | UC207-Z      | UC207-Z      | UC207-Z      | UC207-Z      | UC207-Z      | UC207-Z      | Lager mit Flansch 90207      | 2     |
| 2   | EFGC100.013  | EFGC120.013  | EFGC130.013  | EFGC140.013  | EFGC150.013  | EFGC170.013  | Messerwelle                  | 1     |
| 3   | GB5782-86    | GB5782-86    | GB5782-86    | GB5782-86    | GB5782-86    | GB5782-86    | Schraube M12 x 80            | 20    |
| 4   | EF100.00.101 | EF100.00.101 | EF100.00.101 | EF100.00.101 | EF100.00.101 | EF100.00.101 | Buchse                       | 40    |
| 5   | EF100.00.102 | EF100.00.102 | EF100.00.102 | EF100.00.102 | EF100.00.102 | EF100.00.102 | Messer                       | 40    |
| 6   | GB6184-86    | GB6184-86    | GB6184-86    | GB6184-86    | GB6184-86    | GB6184-86    | Sicherungsmutter M12         | 20    |
| 7   | GB13871-94   | GB13871-94   | GB13871-94   | GB13871-94   | GB13871-94   | GB13871-94   | Öldichtung FB55x80x8         | 1     |
| 8   | RK120.109    | RK120.109    | RK120.109    | RK120.109    | RK120.109    | RK120.109    | Öldichtungsbuchse            | 1     |



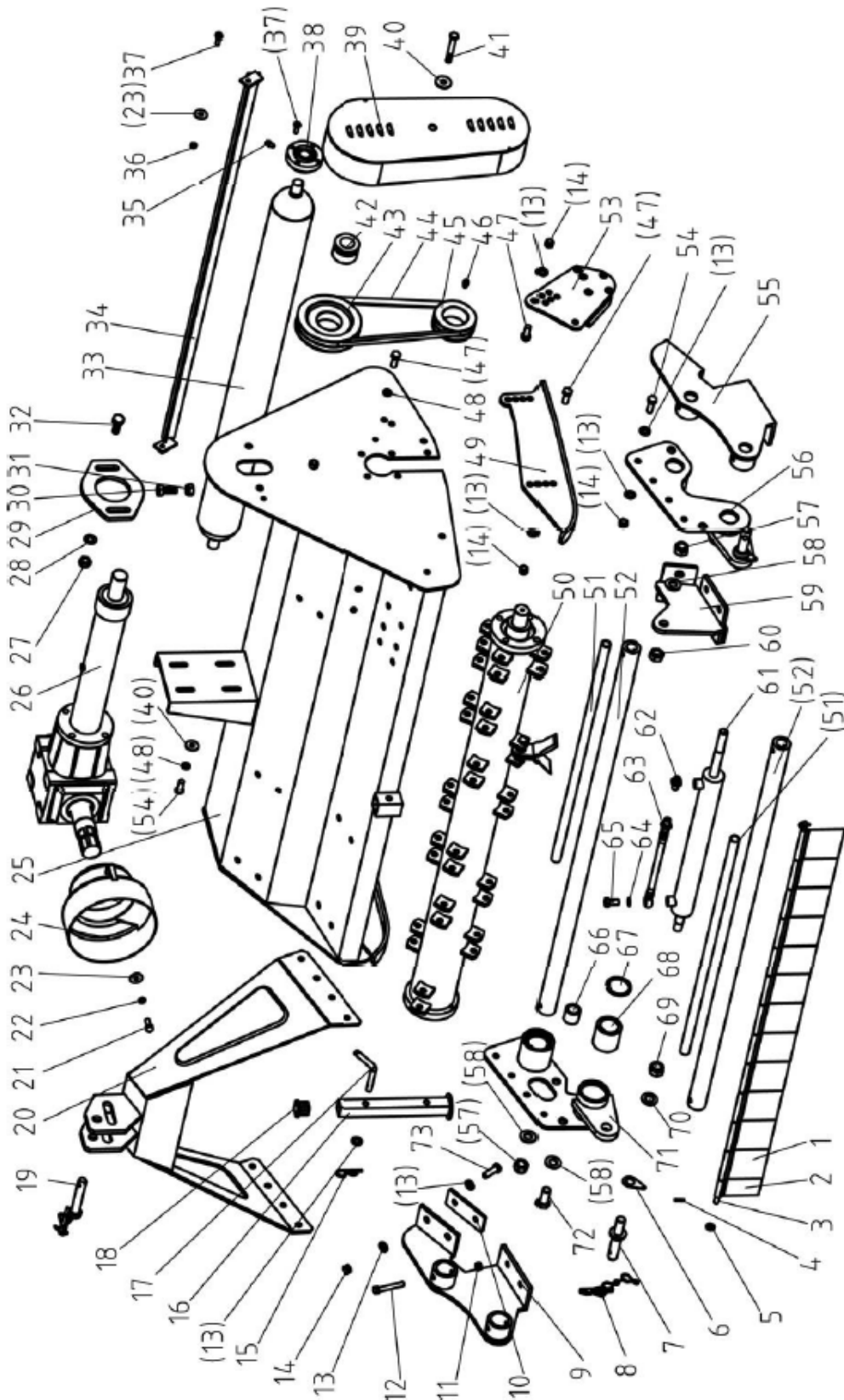
## 7.3 Getriebe



| Nr. | Teile-Nr.     |               |               |               |               |               | Bezeichnung und techn. Daten | Menge |
|-----|---------------|---------------|---------------|---------------|---------------|---------------|------------------------------|-------|
|     | EFGC-105      | EFGC-125      | EFGC-135      | EFGC-145      | EFGC-155      | EFGC-175      |                              |       |
| 1   | GB13871-94    | GB13871-94    | GB13871-94    | GB13871-94    | GB13871-94    | GB13871-94    | Öldichtung 35x62x10          | 1     |
| 2   | GB893.1-86    | GB893.1-86    | GB893.1-86    | GB893.1-86    | GB893.1-86    | GB893.1-86    | Sprengtring 62               | 1     |
| 3   | GB/T276-94    | GB/T276-94    | GB/T276-94    | GB/T276-94    | GB/T276-94    | GB/T276-94    | Lager 6007                   | 1     |
| 4   | EFGC100.133   | EFGC120.133   | EFGC130.133   | EFGC140.133   | EFGC150.133   | EFGC170.133   | Welle                        | 1     |
| 5   | GB1096-79     | GB1096-79     | GB1096-79     | GB1096-79     | GB1096-79     | GB1096-79     | Schlüssel A10x40             | 1     |
| 6   | EFGC120.132   | EFGC120.132   | EFGC120.132   | EFGC120.132   | EFGC120.132   | EFGC120.132   | Übergangsbuchse              | 1     |
| 7   | EFGC120.131   | EFGC120.131   | EFGC120.131   | EFGC120.131   | EFGC120.131   | EFGC120.131   | Pappdichtung                 | 1     |
| 8   | GB1096-79     | GB1096-79     | GB1096-79     | GB1096-79     | GB1096-79     | GB1096-79     | Schlüssel A10x70             | 1     |
| 9   | XH50.300Z.02  | XH50.300Z.02  | XH50.300Z.02  | XH50.300Z.02  | XH50.300Z.02  | XH50.300Z.02  | Getriebe                     | 1     |
| 10  | EFGC100.018   | EFGC120.018   | EFGC130.018   | EFGC140.018   | EFGC150.018   | EFGC170.018   | Wellenrohr                   | 1     |
| 11  | ZBT32001.3-87 | ZBT32001.3-87 | ZBT32001.3-87 | ZBT32001.3-87 | ZBT32001.3-87 | ZBT32001.3-87 | Halter                       | 2     |
| 12  | GB93-87       | GB93-87       | GB93-87       | GB93-87       | GB93-87       | GB93-87       | Unterlegscheibe 12           | 4     |
| 13  | GB5783-86     | GB5783-86     | GB5783-86     | GB5783-86     | GB5783-86     | GB5783-86     | Sechskantschraube M12x35     | 4     |

## 8. TEILELISTE – MODELL EFGCH

### 8.1 Teile des Schlegelmähers

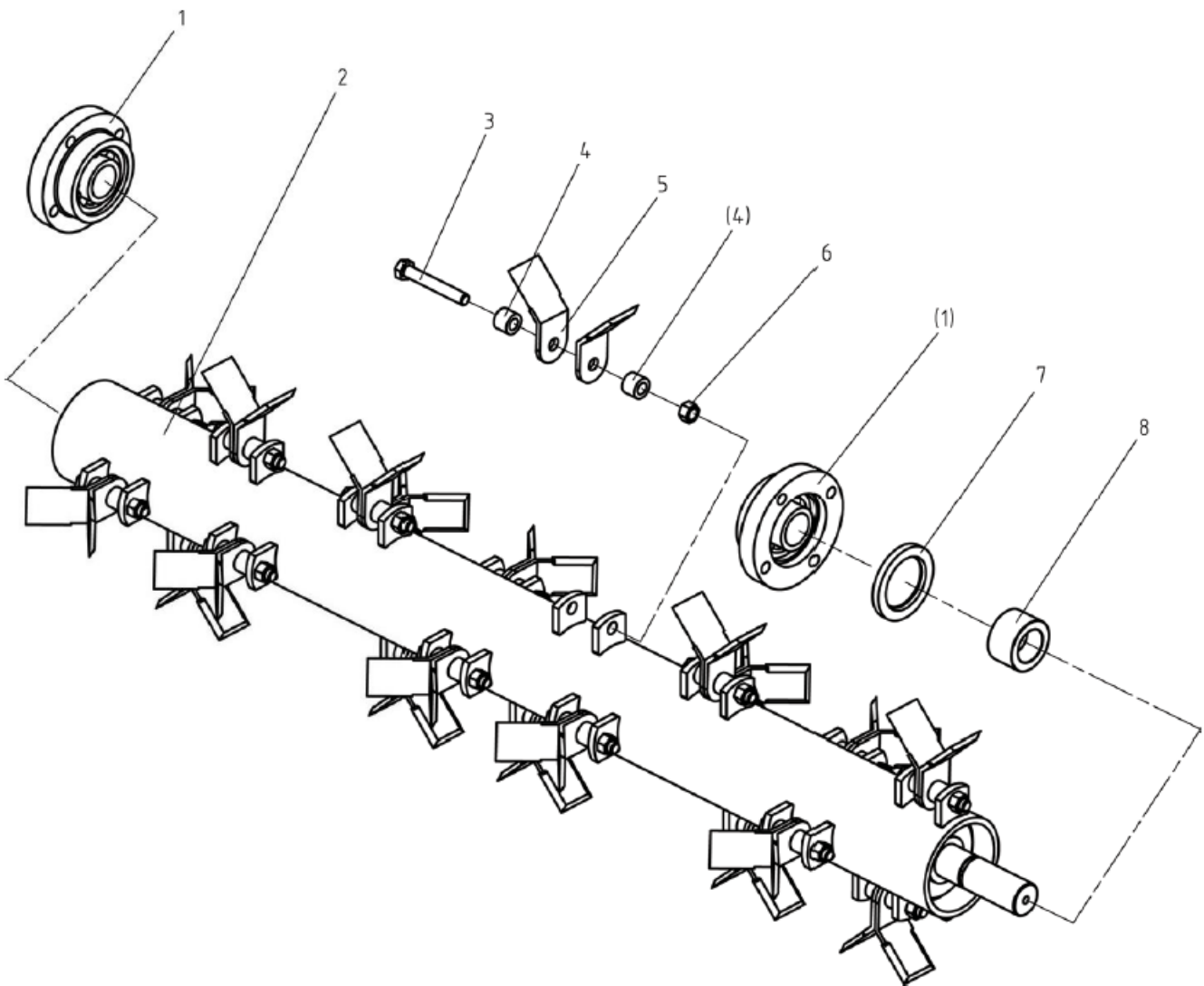


| Nr. | Teile-Nr.    |              |              |              |              |              | Bezeichnung und techn. Daten   | Menge |
|-----|--------------|--------------|--------------|--------------|--------------|--------------|--------------------------------|-------|
|     | EFGCH-105    | EFGCH-125    | EFGCH-135    | EFGCH-145    | EFGCH-155    | EFGCH-175    |                                |       |
| 1   | EF100.00.122 | EF100.00.122 | EF100.00.122 | EF100.00.122 | EF100.00.122 | EF100.00.122 | Schutzblech                    | 13    |
| 2   | EF100.00.121 | EF100.00.121 | EF100.00.121 | EF100.00.121 | EF100.00.121 | EF100.00.121 | Schutzblech                    | 1     |
| 3   | EF100.00.123 | EF120.00.123 | EF130.00.123 | EF140.00.123 | EF150.00.123 | EF170.00.123 | Welle für Steinschlagschutz    | 1     |
| 4   | GB879-86     | GB879-86     | GB879-86     | GB879-86     | GB879-86     | GB879-86     | Elastischer Zylinderstift 4x22 | 2     |
| 5   | GB97.1-85    | GB97.1-85    | GB97.1-85    | GB97.1-85    | GB97.1-85    | GB97.1-85    | Unterlegscheibe 10             | 18    |
| 6   | FMR120.105   | FMR120.105   | FMR120.105   | FMR120.105   | FMR120.105   | FMR120.105   | Sicherungsplatte               | 2     |
| 7   | FMR120.104   | FMR120.104   | FMR120.104   | FMR120.104   | FMR120.104   | FMR120.104   | Bolzen zum Anheben (D)         | 2     |
| 8   | 200.56.011-1 | 200.56.011-1 | 200.56.011-1 | 200.56.011-1 | 200.56.011-1 | 200.56.011-1 | Sicherungsstift                | 2     |
| 9   | EFGCH120.018 | EFGCH120.018 | EFGCH120.018 | EFGCH120.018 | EFGCH120.018 | EFGCH120.018 | Verbindungshalter (L)          | 1     |
| 10  | EFGC120.101  | EFGC120.101  | EFGC120.101  | EFGC120.101  | EFGC120.101  | EFGC120.101  | Splint                         | 7     |
| 11  | GB6184-86    | GB6184-86    | GB6184-86    | GB6184-86    | GB6184-86    | GB6184-86    | Sicherungsmutter M10           | 4     |
| 12  | GB5783-86    | GB5783-86    | GB5783-86    | GB5783-86    | GB5783-86    | GB5783-86    | Schraube M10x70                | 4     |
| 13  | GB97.1-85    | GB97.1-85    | GB97.1-85    | GB97.1-85    | GB97.1-85    | GB97.1-85    | Unterlegscheibe 12             | 53    |
| 14  | GB6184-86    | GB6184-86    | GB6184-86    | GB6184-86    | GB6184-86    | GB6184-86    | Sicherungsmutter M12           | 50    |
| 15  |              |              | Splint R     |              |              | 1            |                                |       |
| 16  | EF100.00.027 | EF100.00.027 | EF100.00.027 | EF100.00.027 | EF100.00.027 | EF100.00.027 | Stützfuß                       | 1     |
| 17  | EF100.00.111 | EF100.00.111 | EF100.00.111 | EF100.00.111 | EF100.00.111 | EF100.00.111 | Winkelbolzen                   | 1     |
| 18  | EF100.00.117 | EF100.00.117 | EF100.00.117 | EF100.00.117 | EF100.00.117 | EF100.00.117 | Deckel                         | 1     |
| 19  | EF100.00.019 | EF100.00.019 | EF100.00.019 | EF100.00.019 | EF100.00.019 | EF100.00.019 | Anhängebolzen                  | 1     |
| 20  | EFGCH120.016 | EFGCH120.016 | EFGCH120.016 | EFGCH120.016 | EFGCH120.016 | EFGCH120.016 | Anhängepunkt                   | 1     |
| 21  | GB5783-86    | GB5783-86    | GB5783-86    | GB5783-86    | GB5783-86    | GB5783-86    | Schraube M10 x 25              | 4     |
| 22  | GB93-87      | GB93-87      | GB93-87      | GB93-87      | GB93-87      | GB93-87      | Federring 12 mm                | 4     |
| 23  | GB96-85      | GB96-85      | GB96-85      | GB96-85      | GB96-85      | GB96-85      | Unterlegscheibe 10             | 4     |
| 24  | EF100.00.112 | EF100.00.112 | EF100.00.112 | EF100.00.112 | EF100.00.112 | EF100.00.112 | Schutzhaube                    | 1     |
| 25  | EFGC100.011  | EFGC120.011  | EFGC130.011  | EFGC140.011  | EFGC150.011  | EFGC170.011  | Abdeckung                      | 1     |
| 26  | EFGC100.015  | EFGC120.015  | EFGC130.015  | EFGC140.015  | EFGC150.015  | EFGC170.015  | Getriebe                       | 1     |
| 27  | GB6184-86    | GB6184-86    | GB6184-86    | GB6184-86    | GB6184-86    | GB6184-86    | Sicherungsmutter M14           | 2     |
| 28  | GB97.1-85    | GB97.1-85    | GB97.1-85    | GB97.1-85    | GB97.1-85    | GB97.1-85    | Unterlegscheibe 14             | 2     |
| 29  | EFGC120.102  | EFGC120.102  | EFGC120.102  | EFGC120.102  | EFGC120.102  | EFGC120.102  | Spannplatte                    | 1     |
| 30  | GB5786-86    | GB5786-86    | GB5786-86    | GB5786-86    | GB5786-86    | GB5786-86    | Schraube M16 x 1,5 x 50        | 1     |
| 31  | GB6173-86    | GB6173-86    | GB6173-86    | GB6173-86    | GB6173-86    | GB6173-86    | Mutter M16 x 1,5               | 1     |
| 32  | GB5783-86    | GB5783-86    | GB5783-86    | GB5783-86    | GB5783-86    | GB5783-86    | Schraube M14 x 35              | 2     |
| 33  | EFG100.012   | EFG120.012   | EFG130.012   | EFG140.012   | EFG150.012   | EFG170.012   | Rolle                          | 1     |
| 34  | EF100.00.024 | EF120.00.024 | EF130.00.024 | EF140.00.024 | EF150.00.024 | EF170.00.024 | Schmutzfänger                  | 1     |
| 35  | GB1152-89    | GB1152-89    | GB1152-89    | GB1152-89    | GB1152-89    | GB1152-89    | Schmierbüchse M6               | 2     |

| Nr. | Teile-Nr.    |                   |                   |                   |                   |                   | Bezeichnung und techn. Daten | Menge |
|-----|--------------|-------------------|-------------------|-------------------|-------------------|-------------------|------------------------------|-------|
|     | EFGCH-105    | EFGCH-125         | EFGCH-135         | EFGCH-145         | EFGCH-155         | EFGCH-175         |                              |       |
| 36  | GB6184-86    | GB6184-86         | GB6184-86         | GB6184-86         | GB6184-86         | GB6184-86         | Sicherungsmutter M8          | 2     |
| 37  | GB2673-86    | GB2673-86         | GB2673-86         | GB2673-86         | GB2673-86         | GB2673-86         | Sechskantschraube M8x25      | 10    |
| 38  | EF100.00.012 | EF100.00.012      | EF100.00.012      | EF100.00.012      | EF100.00.012      | EF100.00.012      | Lager mit Flansch UC205      | 2     |
| 39  | EFGC120.016  | EFGC120.016       | EFGC120.016       | EFGC120.016       | EFGC120.016       | EFGC120.016       | Riemen-Abdeckung             | 1     |
| 40  | GB96-85      | GB96-85           | GB96-85           | GB96-85           | GB96-85           | GB96-85           | Unterlegscheibe 12           | 5     |
| 41  | GB5782-86    | GB5782-86         | GB5782-86         | GB5782-86         | GB5782-86         | GB5782-86         | Schraube M12 x 80            | 21    |
| 42  | JB/T7934Z3   | JB/T7934Z3        | JB/T7934Z3        | JB/T7934Z3        | JB/T7934Z3        | JB/T7934Z3        | Verstellbare Buchse          | 2     |
| 43  | RK120.113    | RK120.113         | RK120.113         | RK120.113         | RK120.113         | RK120.113         | Große Riemen-<br>spannrolle  | 1     |
| 44  | GB/T1154-97  | GB/T1154-97       | GB/T1154-97       | GB/T1154-97       | GB/T1154-97       | GB/T1154-97       | Riemen                       | 2     |
| 45  | RK120.110    | RK120.110         | RK120.110         | RK120.110         | RK120.110         | RK120.110         | Kleine Riemen-<br>spannrolle | 1     |
| 46  | GB1152-89    | GB1152-89         | GB1152-89         | GB1152-89         | GB1152-89         | GB1152-89         | Schmierbüchse M8 X 1         | 2     |
| 47  | GB5783-86    | GB5783-86         | GB5783-86         | GB5783-86         | GB5783-86         | GB5783-86         | Schraube M12 x 30            | 16    |
| 48  | GB93-87      | GB93-87           | GB93-87           | GB93-87           | GB93-87           | GB93-87           | Federring 12 mm              | 12    |
| 49  | EFGC120.013  | EFGC120.013       | EFGC120.013       | EFGC120.013       | EFGC120.013       | EFGC120.013       | Grundplatte (L)              | 1     |
|     | EFGC120.014  | EFGC120.014       | EFGC120.014       | EFGC120.014       | EFGC120.014       | EFGC120.014       | Grundplatte (R)              | 1     |
| 50  |              |                   |                   |                   |                   |                   | Messerwellen-<br>Baugruppe   | 1     |
| 51  | EFGCH120.102 | EFGCH120.102<br>A | EFGCH120.102<br>A | EFGCH120.102<br>A | EFGCH120.102<br>A | EFGCH120.102<br>A | Stützrohr                    | 2     |
| 52  | EFGCH120.104 | EFGCH120.104<br>A | EFGCH120.104<br>A | EFGCH120.104<br>A | EFGCH120.104<br>A | EFGCH120.104<br>A | Führungsschiene              | 2     |
| 53  | EFG120.101   | EFG120.101        | EFG120.101        | EFG120.101        | EFG120.101        | EFG120.101        | Rollenhalter (R)             | 1     |
|     | EFG120.102   | EFG120.102        | EFG120.102        | EFG120.102        | EFG120.102        | EFG120.102        | Rollenhalter (L)             | 1     |
| 54  | GB5783-86    | GB5783-86         | GB5783-86         | GB5783-86         | GB5783-86         | GB5783-86         | Schraube M12 x 35            | 12    |
| 55  | EFGCH120.014 | EFGCH120.014      | EFGCH120.014      | EFGCH120.014      | EFGCH120.014      | EFGCH120.014      | Verbindungshalter (R)        | 1     |
| 56  | EFGCH120.015 | EFGCH120.015      | EFGCH120.015      | EFGCH120.015      | EFGCH120.015      | GB5783-86         | Führungshalter (R)           | 1     |
| 57  | GB6184-86    | GB6184-86         | GB6184-86         | GB6184-86         | GB6184-86         | GB6184-86         | Sicherungsmutter M18x1,5     | 2     |
| 58  | GB97.1-85    | GB97.1-85         | GB97.1-85         | GB97.1-85         | GB97.1-85         | GB97.1-85         | Unterlegscheibe 18           | 6     |
| 59  | EFGCH120.013 | EFGCH120.013      | EFGCH120.013      | EFGCH120.013      | EFGCH120.013      | EFGCH120.013      | Zylindersitz                 | 1     |
| 60  | GB6173-86    | GB6173-86         | GB6173-86         | GB6173-86         | GB6173-86         | GB6173-86         | Mutter M18x1,5               | 1     |
| 61  | EFGCH120.012 | EFGCH120.012<br>A | EFGCH120.012<br>A | EFGCH120.012<br>A | EFGCH120.012<br>A | EFGCH120.012<br>A | Führungszylinder             | 1     |
| 62  |              |                   |                   |                   |                   |                   | Schnellverbinder R1/2"       | 2     |
| 63  | EFGCH120.011 | EFGCH120.011      | EFGCH120.011      | EFGCH120.011      | EFGCH120.011      | EFGCH120.011      | Ölschlauch                   | 2     |
| 64  | GB3451-86    | GB3451-86         | GB3451-86         | GB3451-86         | GB3451-86         | GB3451-86         | Unterlegscheibe 12 mm        | 4     |
| 65  | GB3451-83    | GB3451-83         | GB3451-83         | GB3451-83         | GB3451-83         | GB3451-83         | Schraube M12x1,25            | 2     |
| 66  | EFGCH120.101 | EFGCH120.101      | EFGCH120.101      | EFGCH120.101      | EFGCH120.101      | EFGCH120.101      | Buchse                       | 1     |

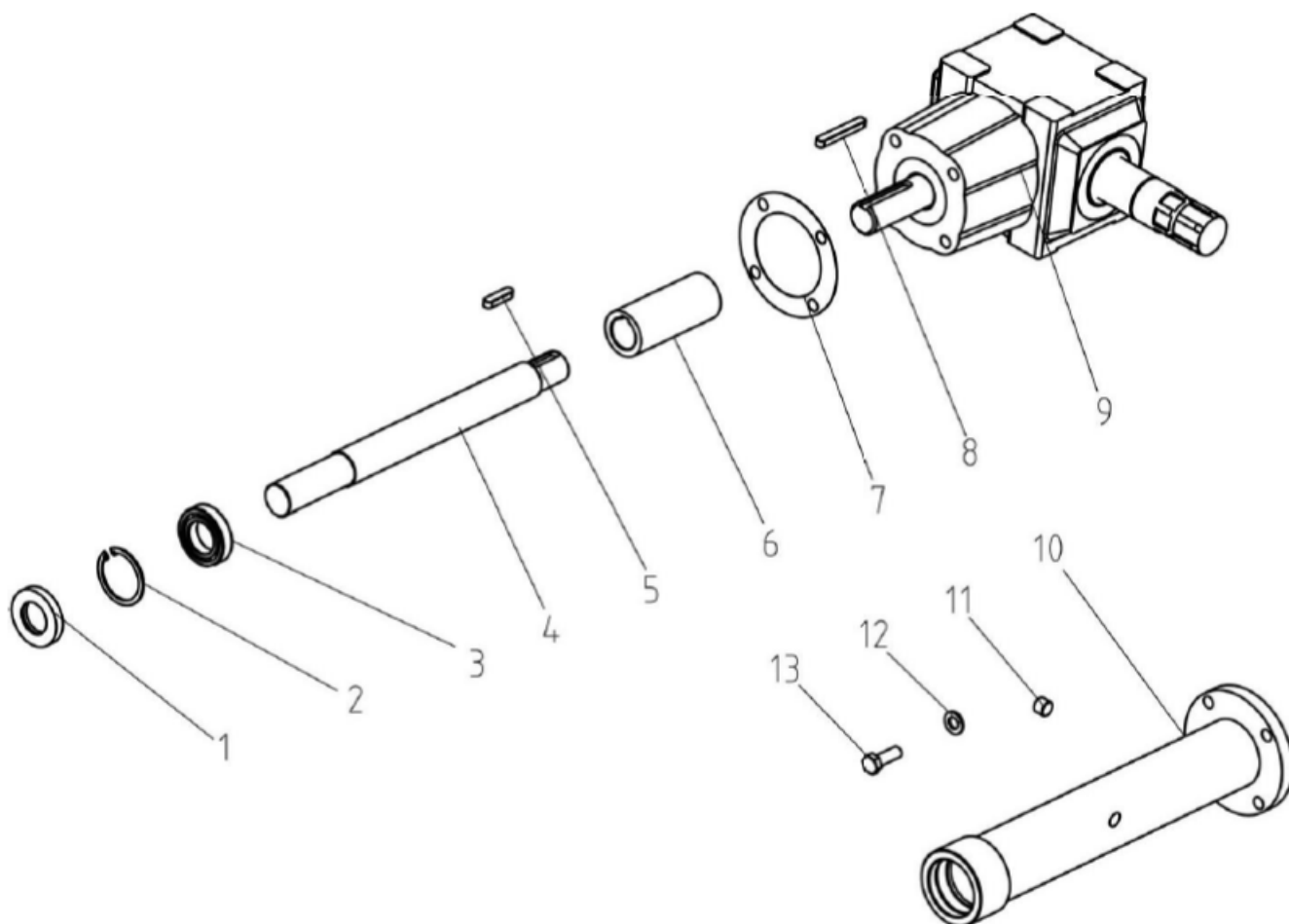
| Nr. | Teile-Nr.    |              |              |              |              |              | Bezeichnung<br>und techn.<br>Daten | Menge |
|-----|--------------|--------------|--------------|--------------|--------------|--------------|------------------------------------|-------|
|     | EFGCH-105    | EFGCH-125    | EFGCH-135    | EFGCH-145    | EFGCH-155    | EFGCH-175    |                                    |       |
| 67  | EF100.00.106 | EF100.00.106 | EF100.00.106 | EF100.00.106 | EF100.00.106 | EF100.00.106 | Sprengring 60                      | 4     |
| 68  | EFGCH120.103 | EFGCH120.103 | EFGCH120.103 | EFGCH120.103 | EFGCH120.103 | EFGCH120.103 | Nylonhülse                         | 4     |
| 69  | GB6184-86    | GB6184-86    | GB6184-86    | GB6184-86    | GB6184-86    | GB6184-86    | Sicherungsmutter M20x1,5           | 2     |
| 70  | GB97.1-85    | GB97.1-85    | GB97.1-85    | GB97.1-85    | GB97.1-85    | GB97.1-85    | Unterlegscheibe 20                 | 2     |
| 71  | EFGCH120.017 | EFGCH120.017 | EFGCH120.017 | EFGCH120.017 | EFGCH120.017 | EFGCH120.017 | Führungshalter (L)                 | 1     |
| 72  | GB5783-86    | GB5783-86    | GB5783-86    | GB5783-86    | GB5783-86    | GB5783-86    | Schraube M18x40                    | 4     |
| 73  | GB5783-86    | GB5783-86    | GB5783-86    | GB5783-86    | GB5783-86    | GB5783-86    | Schraube M12 x 40                  | 14    |

## 8.2 Messerwellen-Baugruppe



| Nr. | Teile-Nr.    |              |              |              |              |              | Bezeichnung und techn. Daten | Menge |
|-----|--------------|--------------|--------------|--------------|--------------|--------------|------------------------------|-------|
|     | EFGCH-105    | EFGCH-125    | EFGCH-135    | EFGCH-145    | EFGCH-155    | EFGCH-175    |                              |       |
| 1   | UC207-Z      | UC207-Z      | UC207-Z      | UC207-Z      | UC207-Z      | UC207-Z      | Lager mit Flansch 90207      | 2     |
| 2   | EFGC100.013  | EFGC120.013  | EFGC130.013  | EFGC140.013  | EFGC150.013  | EFGC170.013  | Messerwelle                  | 1     |
| 3   | GB5782-86    | GB5782-86    | GB5782-86    | GB5782-86    | GB5782-86    | GB5782-86    | Schraube M12 x 80            | 20    |
| 4   | EF100.00.101 | EF100.00.101 | EF100.00.101 | EF100.00.101 | EF100.00.101 | EF100.00.101 | Buchse                       | 40    |
| 5   | EF100.00.102 | EF100.00.102 | EF100.00.102 | EF100.00.102 | EF100.00.102 | EF100.00.102 | Messer                       | 40    |
| 6   | GB6184-86    | GB6184-86    | GB6184-86    | GB6184-86    | GB6184-86    | GB6184-86    | Sicherungsmutter M12         | 20    |
| 7   | GB13871-94   | GB13871-94   | GB13871-94   | GB13871-94   | GB13871-94   | GB13871-94   | Öldichtung FB55x80x8         | 1     |
| 8   | RK120.109    | RK120.109    | RK120.109    | RK120.109    | RK120.109    | RK120.109    | Öldichtungsbuchse            | 1     |

## 8.3 Getriebe



| Nr. | Teile-Nr.      |                |                |                |                |                | Bezeichnung und techn. Daten | Menge |
|-----|----------------|----------------|----------------|----------------|----------------|----------------|------------------------------|-------|
|     | EFGCH-105      | EFGCH-125      | EFGCH-135      | EFGCH-145      | EFGCH-155      | EFGCH-175      |                              |       |
| 1   | GB13871-94     | GB13871-94     | GB13871-94     | GB13871-94     | GB13871-94     | GB13871-94     | Öldichtung 35x62x10          | 1     |
| 2   | GB893.1-86     | GB893.1-86     | GB893.1-86     | GB893.1-86     | GB893.1-86     | GB893.1-86     | Sprengring 62                | 1     |
| 3   | GB/T276-94     | GB/T276-94     | GB/T276-94     | GB/T276-94     | GB/T276-94     | GB/T276-94     | Lager 6007                   | 1     |
| 4   | EFGC100.133    | EFGC120.133    | EFGC130.133    | EFGC140.133    | EFGC150.133    | EFGC170.133    | Welle                        | 1     |
| 5   | GB1096-79      | GB1096-79      | GB1096-79      | GB1096-79      | GB1096-79      | GB1096-79      | Schlüssel A10x40             | 1     |
| 6   | EFGC120.132    | EFGC120.132    | EFGC120.132    | EFGC120.132    | EFGC120.132    | EFGC120.132    | Übergangsbuchse              | 1     |
| 7   | EFGC120.131    | EFGC120.131    | EFGC120.131    | EFGC120.131    | EFGC120.131    | EFGC120.131    | Pappdichtung                 | 1     |
| 8   | GB1096-79      | GB1096-79      | GB1096-79      | GB1096-79      | GB1096-79      | GB1096-79      | Schlüssel A10x70             | 1     |
| 9   | XH50.300Z.02   | XH50.300Z.02   | XH50.300Z.02   | XH50.300Z.02   | XH50.300Z.02   | XH50.300Z.02   | Getriebe                     | 1     |
| 10  | EFGC100.018    | EFGC120.018    | EFGC130.018    | EFGC140.018    | EFGC150.018    | EFGC170.018    | Wellenrohr                   | 1     |
| 11  | ZBT 32001.3-87 | ZBT 32001.3-87 | ZBT 32001.3-87 | ZBT 32001.3-87 | ZBT 32001.3-87 | ZBT 32001.3-87 | Halter                       | 2     |
| 12  | GB93-87        | GB93-87        | GB93-87        | GB93-87        | GB93-87        | GB93-87        | Unterlegscheibe 12           | 4     |
| 13  | GB5783-86      | GB5783-86      | GB5783-86      | GB5783-86      | GB5783-86      | GB5783-86      | Sechskantschraube M12x35     | 4     |



## 9. CE-KONFORMITÄTSERKLÄRUNG



**Boxer Agriculture Equipment B.V.**

*A member of de Heus group*

Stougjesdijk 153 – 3271KB Mijnsheerenland – Holland

Tel: +31 186 612 333 e-mail : info@boxeragri.nl



EG Conformiteitsverklaring  
*Volgens machinerichtlijn 2006/42/CE*



Konformitätserklärung  
*Entsprechend der Richtlinie 2006/42/CE*



EEC Declaration of Conformity  
*Conforming to the Directive 2006/42/CE*



Déclaration CE de Conformité  
*Conforme à la directive de la 2006/42/CE*

Wij – Wir – We – Nous :

**Boxer Agriculture Equipment B.V.**  
**Stougjesdijk 153**  
**3271KB Mijnsheerenland – Holland**

Verklaren onder eigen verantwoording dat de machine:  
Erklären in alleiniger Verantwortung, daß die machine:  
Declare under our own responsibility that the product:  
Déclarons sous notre seule responsabilité que le produit:

**Machine :** Klepelmaaier/ Mulcher / Flail mower/ Broyeur

**Type/model :** EF95 / EF115 / EF135 / EF175

**Seriennummer / Chassis number :**

**Bouwjaar / Baujahr / Year / Année :**

De machine in de verklaring voldoet aan de fundamentele veiligheids- en gezondheidseisen die zijn vastgelegd in de richtlijn van 2006/42 / EG en ter verificatie zijn geraadpleegd UNI: EN 13524: 2004, EN 754. UNI: EN 1553: 2001

Auf dass sich diese Erklärung bezieht, den einschlägigen grundlegenden Sicherheit und Gesundheitsanforderungen EG-Richtlinie 2006/42/CE, UNI:EN 13524:2004, EN 754, UNI:EN 1553:2001 berücksichtigt

To which this certificate applies, conforms to the basic safety and health requirements of EEC Directives 2006/42/CE and following , we have consulted UNI:EN 13524:2004, EN 754. UNI:EN 1553:2001

Faisant l'objet de la déclaration est conforme aux prescriptions fondamentales en matière de sécurité et de santé stipulées dans la Directive de la 2006/42/CE et consultées pour vérification UNI:EN 13524:2004, EN 754. UNI:EN 1553:2001

Mijnsheerenland , 19/08/2019

**De gevolmachtigde:**

Der Bevollmächtigte:

The legal representative :

Le représentant légal: