



KLEPELMAAIER EF GEBRUIKERSHANDLEIDING



P. de Heus en Zonen Greup B.V.
Stougjesdijk 153
3271 KB Mijnsheerenland
Nederland
Tel: +31 (0) 18 66 12 333
E-mail: info@boxeragri.nl



NL | NEDERLANDS

**VERTALING VAN DE OORSPRONKELIJKE
GEBRUIKSAANWIJZING**



1.	VEILIGHEIDSVOORSCHRIFTEN	4
1.1	Veiligheid eerst.....	4
1.2	Algemene veiligheid.....	4
1.3	Veilige bediening.....	5
1.4	Veilige opslag.....	5
1.5	Veilig onderhoud.....	6
1.6	Veiligheids- en modelstickers.....	8
2.	PRODUCTSPECIFICATIES	10
2.1	Specificaties machine.....	10
2.2	Aanduiding van de machine.....	11
3.	BEDIENING	12
3.1	Controleren voor bediening.....	12
3.2	Instellingen.....	12
3.3	De aandrijfriem afstellen.....	13
3.4	Starten.....	14
3.5	Hydraulische verbinding.....	15
3.6	Smeren.....	15
4.	SERVICE EN ONDERHOUD	16
4.1	Service.....	16
4.2	Onderhoud.....	16
5.	OPSLAG	19
5.1	Gebruik na opslag.....	19
6.	PROBLEMEN OPLOSSEN	20
7.	ONDERDELENLIJST - MODEL EFGC	21
7.1	Klepelaar.....	21
7.2	Klepelas.....	24
7.3	Tandwielkast.....	25
8.	ONDERDELENLIJST - MODEL EFGCH	26
8.1	Klepelaar.....	26
8.2	Klepelas.....	29
8.3	Tandwielkast.....	30
9.	CE-CONFORMITEITSVERKLARING	31

1. VEILIGHEIDSVOORSCHRIFTEN



WAARSCHUWING

Lees de volgende veiligheidsvoorschriften voor u de klepelmaaier bedient. Als u zich niet aan deze waarschuwingen houdt, kan dat leiden tot ernstig letsel of de dood.

1.1 Veiligheid eerst

Het is UW verantwoordelijkheid dat de klepelmaaier op een VEILIGE manier wordt bediend en onderhouden. U bent degene die ervoor moet zorgen dat u en iedereen die de klepelmaaier bedient, daaraan onderhoud uitvoert of in de buurt van de machine gaat werken bekend is met de bedienings- en onderhoudsprocedures en gerelateerde veiligheidsinformatie in deze handleiding. Deze handleiding leidt u stap voor stap door de werkdag en wijst u op alle goede veiligheidspraktijken die bij het gebruik van de klepelmaaier in acht moeten worden genomen.

Vergeet nooit dat de veiligheid in UW handen ligt. Goede veiligheidspraktijken beschermen niet alleen uzelf maar ook de mensen om u heen. Neem deze praktijken op in uw veiligheidsprogramma. Verzeker u ervan dat IEDEREEN die deze machine bedient, bekend is met de aanbevolen bedienings- en onderhoudsprocedures en alle veiligheidsvoorschriften opvolgt. De meeste ongelukken zijn te voorkomen. Loop niet het risico op letsel of de dood door goede veiligheidspraktijken te negeren.

- Eigenaren van klepelmaaiers moeten gebruikers of medewerkers bedieningsinstructies geven voordat ze hen toestemming geven de machine te bedienen.
- De belangrijkste veiligheidsfunctie van deze machine is een VEILIGE gebruiker. Het is de verantwoordelijkheid van de gebruiker om ALLE veiligheids- en bedieningsinstructies in deze handleiding te lezen en begrijpen en ze op te volgen. Alle ongelukken zijn te voorkomen.
- Iemand die niet alle bedienings- en veiligheidsaanwijzingen heeft gelezen en begrepen, beschikt niet over de kwalificaties om de machine te bedienen. Een onervaren gebruiker kan zichzelf en omstanders blootstellen aan het risico van ernstig letsel of de dood.
- Voer geen enkele aanpassing uit aan de machine. Niet-geautoriseerde aanpassingen kunnen het functioneren en/of de veiligheid negatief beïnvloeden en de levensduur van de machine verkorten.
- Denk VEILIG! Werk VEILIG!

1.2 Algemene veiligheid

1. Lees de bedieningshandleiding en alle veiligheidsaanduidingen aandachtig voor u de klepelmaaier bedient, aanpast of afkoppelt of er onderhoud aan uitvoert.
2. Laat geen passagiers meerijden op de klepelmaaier.
3. Werk alleen met de machine op een veilige afstand van omstanders. Zorg dat iedereen, vooral kleine kinderen, zich buiten het werkgebied bevindt voor u met de werkzaamheden begint.
4. Schakel de aftakas uit voordat u uit de tractor stapt.
5. Houd nooit handen of voeten onder de klepelmaaier.
6. Verwijder de beschermkappen niet. Als een beschermkap verwijderd moet worden om reparaties uit te voeren, plaats de beschermkap dan terug voordat de machine weer wordt gebruikt.
7. Blijf niet tussen de tractor en de klepelmaaier staan.
8. Kom niet in de buurt van de klepelmaaier totdat alle bewegingen zijn gestopt.



-
9. Alle ronddraaiende klepels kunnen objecten op hoge snelheid uitwerpen, wat kan resulteren in ernstig letsel bij omstanders of voorbijgangers. Weer uiterst voorzichtig bij gebruik.
 10. Plaats alle bedieningselementen in de neutraalstand, stop de motor van de tractor, schakel de parkeerrem in, haal de sleutel uit het contact en wacht tot alle bewegende onderdelen tot stilstand zijn gekomen voordat u onderhoud of reparaties uitvoert, aanpassingen doet of de machine aan- of afkoppelt.
 11. Neem elk jaar de veiligheidsprocedures door met alle medewerkers die de klepelmaaier gaan bedienen of onderhouden.
 12. Bedien de machine niet als u zich niet lekker of lichamelijk onwel voelt. U moet dan stoppen met werken.
 13. Bij het ontwerp van deze machine is veel aandacht besteed aan de veiligheid. Maar als het gaat om het voorkomen van ongelukken, zijn voorzichtigheid en aandacht onvervangbaar. Als er eenmaal een ongeluk is gebeurd, is het te laat om na te denken over wat u had moeten doen.
 14. Gebruik een tractor die is uitgerust met een ROPS (Roll Over Protective Structure). Draag altijd de veiligheidsgordel. Vallen van een tractor kan leiden tot ernstig letsel of zelfs de dood, vooral wanneer de tractor kantelt en de bestuurder onder de ROPS of de tractor terecht komt.
 15. Overschrijdt de grenzen van een machine nooit. Als er twijfel bestaat of de machine bepaalde werkzaamheden (veilig) kan uitvoeren, DOE HET DAN NIET.
 16. Verwijder stenen, takken of verborgen obstakels uit het werkgebied die in de machine vast kunnen komen te zitten en letsel of schade kunnen veroorzaken.

1.3 Veilige bediening

1. Lees de bedieningshandleiding en alle veiligheidsaanduidingen en zorg dat u deze begrijpt voordat u de machine bedient, aanpast, repareert of afkoppelt of er onderhoud aan uitvoert.
2. Sta niet toe dat mensen meerijden.
3. Plaats alle beschermkappen en zet ze vast voordat u de machine start of bedient.
4. Houd handen, voeten, haar en kleding uit de buurt van bewegende onderdelen.
5. Plaats alle bedieningselementen in de neutraalstand, stop de motor van de tractor, schakel de parkeerrem in, haal de sleutel uit het contact en wacht tot alle bewegende onderdelen tot stilstand zijn gekomen voordat u onderhoud of reparaties uitvoert, aanpassingen doet of de machine aan- of afkoppelt.
6. Zet alle bedieningselementen van de tractor en machine in de neutraalstand voordat u begint.
7. Start en bedien de machine alleen als u op de stoel van de tractor zit.
8. Zorg dat omstanders, vooral kleine kinderen, zich buiten het werkgebied bevinden voor u de machine start.
9. Blijf uit de buurt van de aftakas en de machine als de aftakas wordt ingeschakeld. Houd anderen uit de buurt.
10. Gebruik de waarschuwingslichten van de tractor tijdens het vervoer.
11. Houd geen handen of voeten onder de machine terwijl de motor van de tractor of de machine loopt.
12. Bedien de klepelmachine niet als deze omhoog staat.
13. Voorwerpen kunnen met zoveel kracht uit de machine worden geworpen dat ze mensen ernstig kunnen verwonden. Blijf uit de buurt van de machine als deze loopt. Houd anderen uit de buurt.
14. Zorg dat u altijd weet wat u maait. Gebruik de klepelmaaier nooit in een gebied met verborgen obstakels. Verwijder stokken, stenen, draad en andere objecten uit het werkgebied voordat u begint met maaien.
15. Neem de veiligheidsaanwijzingen ieder jaar door met alle gebruikers.

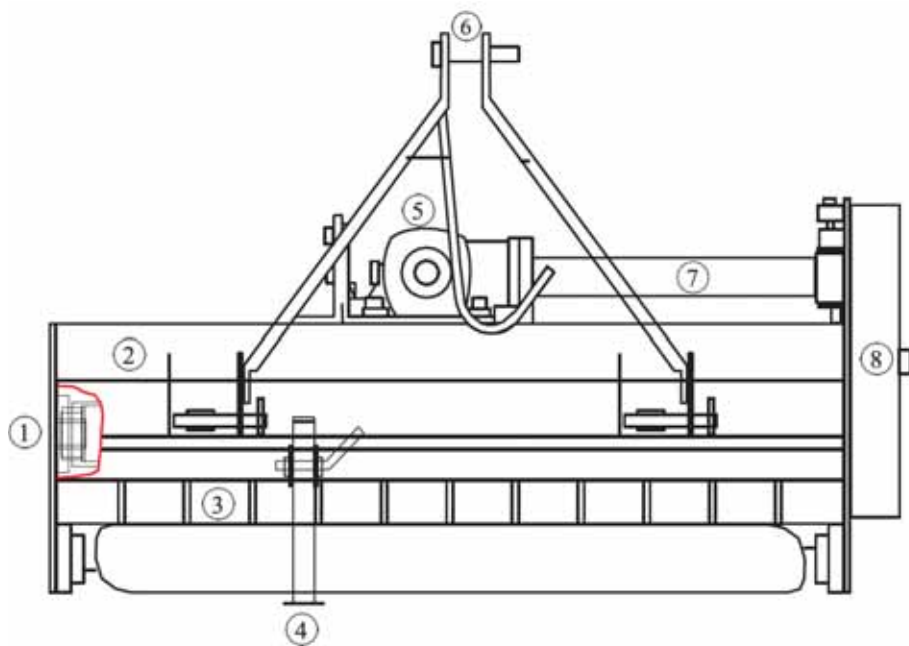
1.4 Veilige opslag

1. Sla de machine op in een gebied waar geen mensen komen.
2. Sta niet toe dat kinderen op of rond de opgeslagen machine spelen.
3. Sla de machine op op een droge, vlakke plek.
4. Ververs olie en vet waar nodig en bescherm de machine tegen de elementen.

1.5 Veilig onderhoud

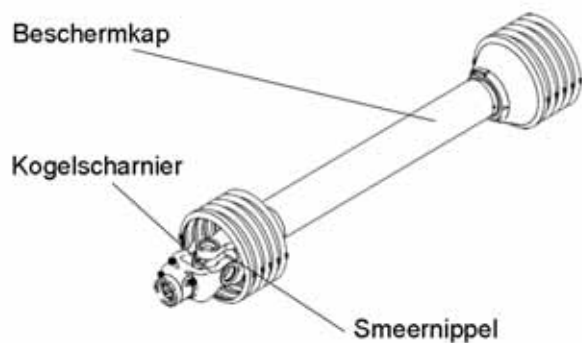
1. Goed onderhoud is uw verantwoordelijkheid. Slecht onderhoud vraagt om problemen.
2. Volg goede werkplaatspraktijken.
3. Zorg dat de plek waar onderhoud wordt uitgevoerd schoon en droog is.
4. Controleer of stopcontacten en gereedschap goed geaard zijn.
5. Zorg voor voldoende licht voor de uit te voeren werkzaamheden.
6. Zorg voor voldoende ventilatie. Laat de motor van de tractor nooit draaien in een afgesloten gebouw. De uitlaatgassen kunnen leiden tot verstikking.
7. Schakel de motor uit, schakel de remmen in en verwijder de contactsleutel voordat u werk uitvoert aan de machine.
8. Werk nooit onder de machine tenzij hij is vastgezet met een mechanische steun.
9. Gebruik persoonlijke beschermingsmiddelen zoals oog-, hand- en gehoorbeschermers bij het uitvoeren van service- en onderhoudswerkzaamheden. Draag dikke handschoenen als u de klepels controleert of vervangt.
10. Gebruik alleen originele onderdelen voor service- en onderhoudswerkzaamheden.
11. Bij het uitvoeren van onderhoud aan deze machine moeten een brandblusser en EHBO-set gemakkelijk toegankelijk zijn.
12. Draai regelmatig alle bouten, moeren en schroeven aan en controleer of alle pennen goed geplaatst zijn om er zeker van te zijn dat er veilig met de machine kan worden gewerkt.
13. Zorg dat alle beschermkappen en veiligheidsinrichtingen worden geïnstalleerd na het voltooien van onderhouds- en servicewerkzaamheden voordat de machine weer in gebruik wordt genomen.





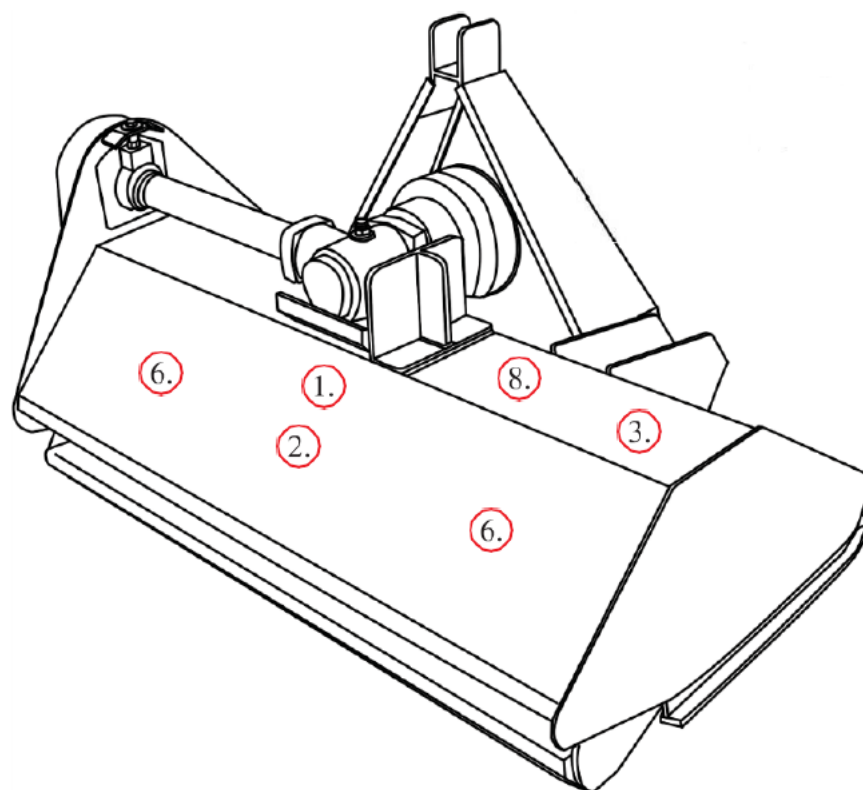
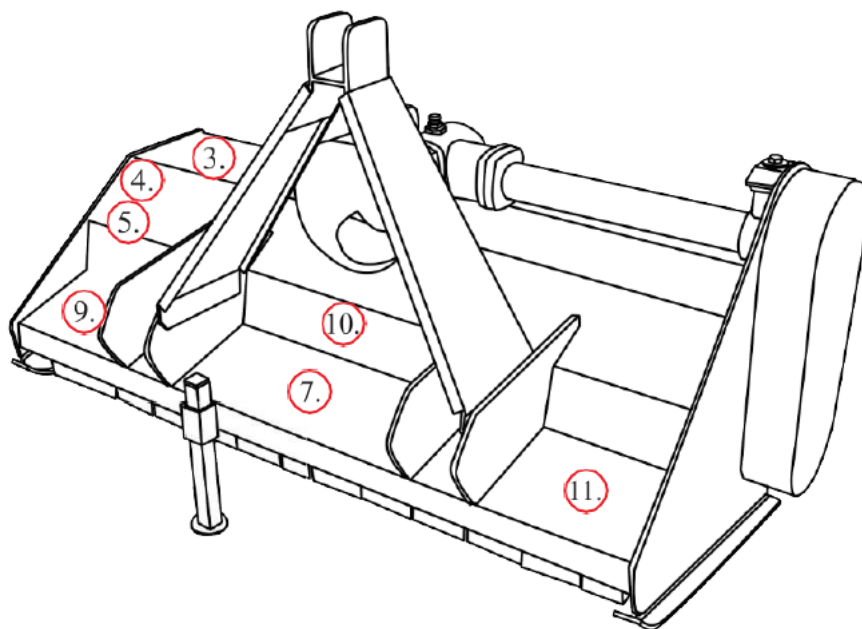
1.	Klepelas
2.	Beschermkap klepelas
3.	Uitwerpplaten
4.	Steun
5.	Tandwielkast
6.	Bovenste verbindingsbeugel
7.	Transmissie-as
8.	Beschermkap aandrijfriem en riemschijven

AFTAKAS



1.6 Veiligheids- en modelstickers



De onderstaande afbeeldingen geven aan waar de veiligheidstickers zich bevinden. Voor een goede veiligheid dient u de verschillende veiligheidsaanduidingen goed te begrijpen en uw VEILIGHEIDSBEWUSTZIJN te vergroten.





2. PRODUCTSPECIFICATIES

2.1 Specificaties machine

Model	EF-95	EF-115	EF-135	EF-175
Tractor (pk)	12-25	18-25	25-30	30-40
3.P.L	Cat-1	Cat-1	Cat-1	Cat-1
Lengte	1065	1265	1485	1885
Breedte	790	790	790	790
Hoogte	845	845	845	845
Gewicht (kg)	145	180	215	275
Maaibreedte	950	1115	1315	1715
Aftakas (omw/min)	540	540	540	540
Tandwielkast (pk)	30	50	50	50
	15	20	24	28
	30	40	48	56

TOEPASSINGEN

- Perfect om na een storm te gebruiken als afgerukte takken en bladeren verspreid liggen over een gebied dat gewoonlijk wordt onderhouden met een normale maaier.
- Veelzijdige machine voor het versnipperen van bladeren en takken.
- Ideaal voor het versnipperen van grof gras, takken, snoeihout en klimplanten.
- Toppen van groenten en grasland.
- Bermonderhoud.



KENMERKEN

- Maaihogte in te stellen met verstelbare glijschoenen.
- Extra sterke klepels.
- Riemaandrijving.
- Veiligheidskleppen die voorkomen dat objecten wegschieten.
- Extra sterk en ontworpen met het oog op veiligheid.
- Steun voor opslag.
- Solide koppeling.
- Modellen FC-120/160 zijn uitgerust met een hydraulische opvangbak.

2.2 Aanduiding van de machine

Het frame van elke machine is voorzien van een identificatieplaatje. Hierop staan het CE-certificeringsmerk en de volgende informatie: de fabrikant, type, serienummer, gewicht en productiejaar.

CE identificatieplaatje

	2008/42/EG		
Type :	<input type="text"/>	Serial nr :	<input type="text"/>
Weight :	<input type="text"/> KG	Year :	<input type="text"/>
Boxer Agriculture Equipment B.V - Stougjesdijk 153 - 3271KB Mijnsheerenland - Holland			

3. BEDIENING

3.1 Controleren voor bediening

De volgende zaken moeten worden geïnspecteerd voordat de machine wordt bediend:

1. Controleer alle smeerpunten op de machine en aandrijf-as en voorziet ze van vet voordat de machine wordt gestart.
2. Gebruik alleen een landbouwtractor waarvan het aantal pk binnen de grenzen van de machine valt.
3. Controleer of de machine goed aan de tractor is gekoppeld. Controleer of de bevestigingspennen zijn geborgd.
4. Zorg dat er zo nodig extra gewichten worden gemonteerd aan de voorkant van de tractor.
5. Controleer het oliepeil van de tandwielkast. Vul de olie indien nodig bij.
6. Controleer of de aftakas van de tractor vrij kan draaien en de aandrijf-as van de machine gemakkelijk in en uit kan schuiven.
7. Controleer de klepels. Controleer of ze niet beschadigd of gebroken zijn en vrij kunnen bewegen. Repareer of vervang klepels als dat nodig is.
8. Controleer de bouten van de klepels en draai ze aan.
9. Controleer alle draaiende onderdelen om te zien of er vreemd materiaal in vast is gelopen. Verwijder dit materiaal.
10. Plaats alle beschermkappen en afdekkingen en zet ze vast voordat de machine wordt gestart.
11. Zorg dat de motor uitstaat en controleer of de aftakas goed werkt voordat hij wordt gemonteerd.
12. Zorg dat iedereen het werkgebied heeft verlaten voordat de aandrijving van de tractor wordt aangesloten. Houd het vermogen van de tractor op 540 omw/min.
13. Schakel de motor uit en haal de sleutel uit het contact voordat de machine wordt gereinigd, gerepareerd of gesmeerd.
14. Als de aftakas niet is verbonden met de tractor, moet deze worden ondersteund, zodat hij niet op de grond komt en vuil kan worden.
15. Kom niet in de buurt van de machine als hij is ingeschakeld.

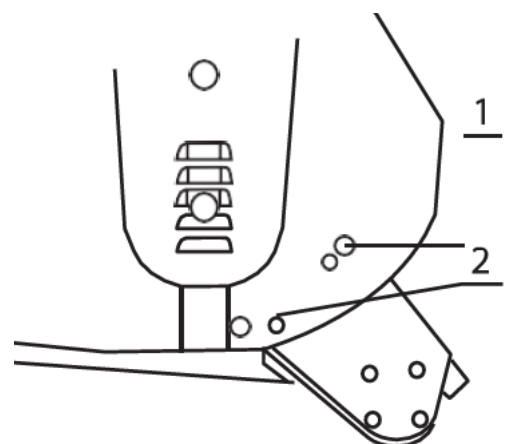
3.2 Instellingen

HOOGTE INSTELLEN

Om de klepelmaaier optimaal te laten presteren, moet hij op de aanbevolen hoogte worden ingesteld.

De maaihoogte moet correct worden afgesteld om brandstof en vermogen te besparen en slijtage te beperken.

Pas de maaihoogte als volgt aan: draai schroef (1) los, verwijder schroef (2) aan beide kanten; de looprolhoogte (zie tekening) kan worden ingesteld door de geselecteerde opening in de beugel van de looprol uit te lijnen bij positie 2. Het laagste gat is de hoogste maaihoogte. Plaats de schroef (2) in de geselecteerde opening; draai schroef (1) en schroef (2) aan.



KLEPELMAAIER INSTELLEN

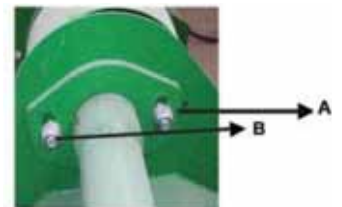
1. Bevestig de klepelmaaier aan de tractor met de driepuntsophanging. Doe dit op een vlak stuk terrein.
2. Gebruik een solide verstelbare topstang.
3. Laat de driepuntsophanging zakken tot de laagste positie.

4. Stel de lengte van de topstang in terwijl de looprol aan de achterkant de grond raakt, zodat de zijkant van de klepelmaaier aan de onderkant parallel is aan de grond.
5. Draai de klepelas met de hand tot een rij klepels verticaal richting de grond hangt.
6. Meet de ruimte tussen de onderkant van deze klepels en de grond.
 - De afstand moet minimaal 50 mm zijn.
 - Opmerking: In het geval van oneffen terrein moet de bodemvrijheid worden vergroot om er zeker van te zijn dat de klepels de grond niet raken tijdens het maaien.
7. Pas de hoogte van de looprol aan om de afstand tussen de grond en de klepels te vergroten of verkleinen.
8. Volg stappen 4 tot 7 tot gewenste hoogte is verkregen.

Als de klepelmaaier juist is ingesteld, kan hij worden bediend met de tractor in laag vermogen en een aftakas die draait met 540 omw/min.

3.3 De aandrijfriem afstellen

1. Draai schroeven A en B los waarmee de aandrijfwas is vastgezet en draai borgmoer C los. Draai de schroeven los waarmee de tandwielkast is bevestigd op bevestigingsplaat D.
2. Stel de spanning van de aandrijfriem af. De spanning is goed afgesteld als de riem in het midden tussen de riemschijven met de dikte van de riem, circa 10 mm, kan worden doorgebogen.
3. Lijn de tandwielkast uit dat de aandrijfwas parallel loopt met de body.
4. Gebruik een liniaal om te controleren of de riemschijven goed uitgelijnd zijn en sporen. Neem contact op met uw dealer of onderhoudsmonteur voor technische ondersteuning als ze niet goed zijn uitgelijnd.
5. Monteer de beschermkappen en draai de bouten aan voordat u de machine gebruikt.



Doorbuiging van ca. 10 mm

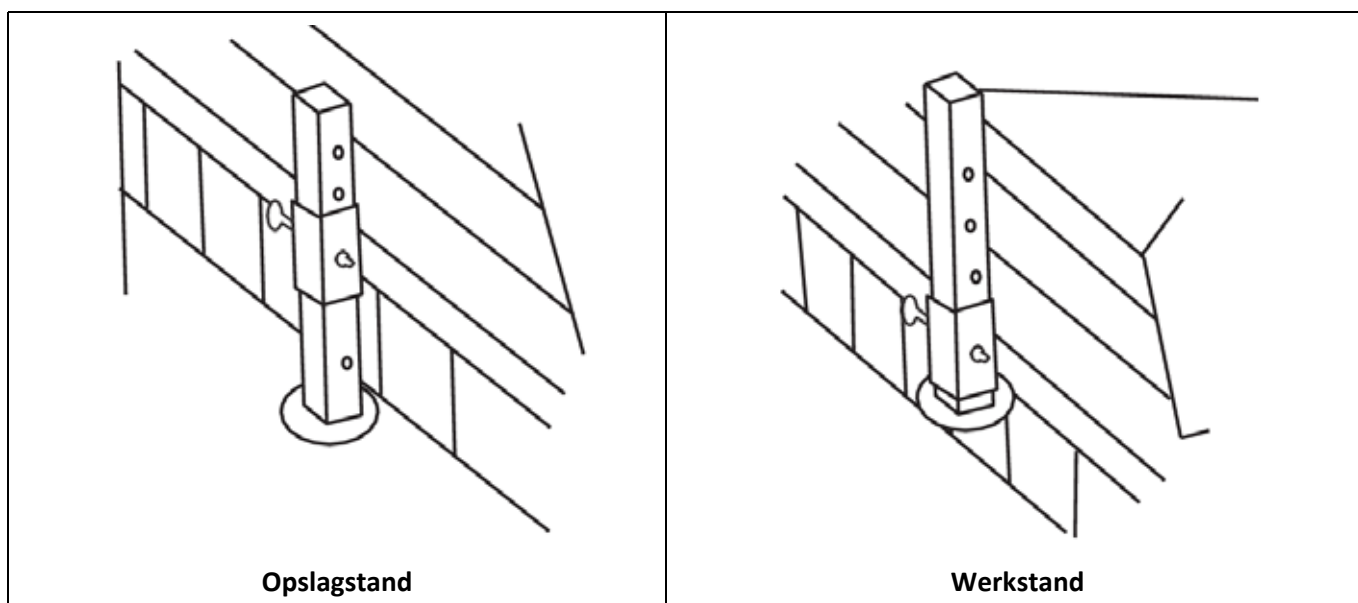


Controleer uitlijning met een liniaal

3.4 Starten

Voordat u de machine start, moeten de volgende zaken worden gecontroleerd en/of afgesteld:

- spanning aandrijfriem
- oliepeil tandwielkast
- smeernippels op lagers en aftakas
- alle bouten, moeren en schroeven

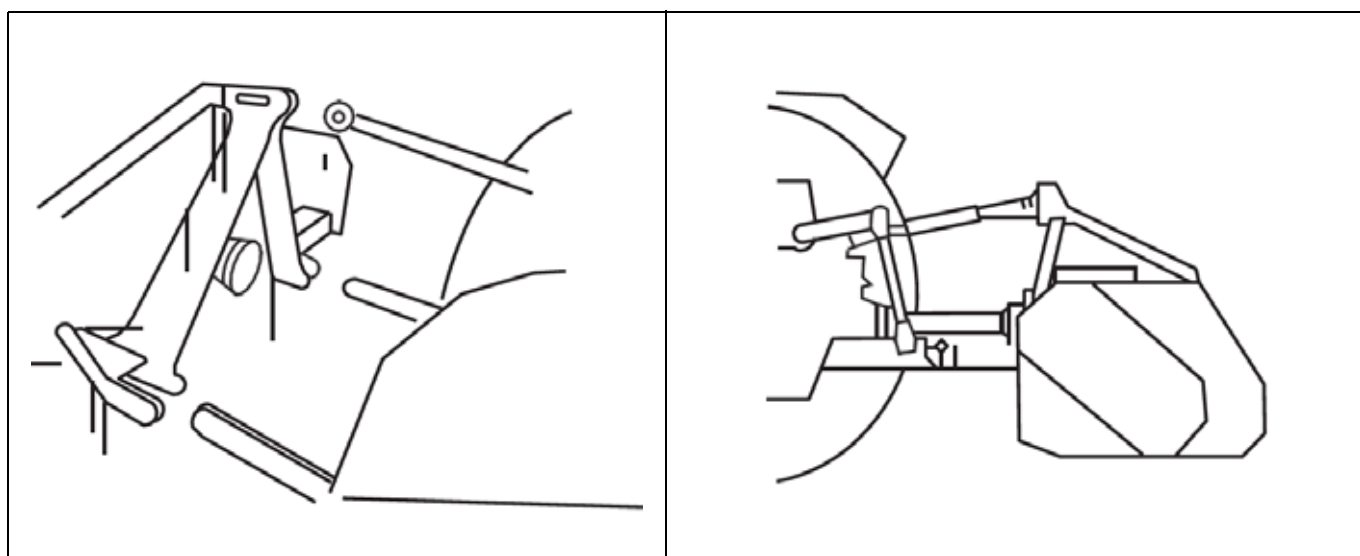


Laat de steun zakken als de machine is gestopt, zodat hij stabiel blijft staan (zie tekening hierboven).

Volg alle veiligheidsvoorschriften die in deze handleiding staan beschreven.

De machine is uitgerust met een standaard, categorie 1, driepuntsophanging.

Rijdt de tractor achteruit zodat hij voor de klepelmaaier staat. Laat de hydraulische hefarmen van de tractor zakken. Schakel de motor van de tractor uit. Breng de machine met de hand in de juiste positie en bevestig de onderste koppelarmen aan de onderste bevestigingspen. Zet ze vast met een splitpen. Bevestig de topstang aan de bovenste koppelingsbeugel. Stel de zwenkkettingen van de onderste koppeling zo af dat zijwaartse bewegingen tot het minimum wordt beperkt. Bevestig de aftakas aan de PTO van de tractor en kort deze indien nodig in.



3.5 Hydraulische verbinding

- Schakel de motor uit, schakel de handrem in en verwijder de contactsleutel. Laat met de hydraulische hendel druk af van de hydraulische aansluitingen. Sluit de hydraulische leidingen van de machine aan op de aansluitingen met de snelkoppelingen. Controleer eerst of de snelkoppelingen schoon zijn en in goede staat verkeren.
- Start de motor en activeer het hydraulisch systeem om de aansluiting te controleren. Controleer de aansluiting en de machine op olie lekkage.
- Voor u de machine loskoppelt, moet u de motor uitschakelen en de hendel voor de hydraulische aansluitingen heen en weer bewegen om de druk af te laten zoals hierboven beschreven.

3.6 Smeren

NA ELKE 4 BEDRIJFSUREN

- Controleer moeren en bouten en draai ze aan.
- Smeer met lithium vet wanneer dit wordt aangegeven door het symbool SMEREN.

NA 50 BEDRIJFSUREN

Controleer en vul de tandwielkast tot het vereiste peil met olietype SAE 90 EP API GL4.

NA ELKE 100 BEDRIJFSUREN

Controleer het oliepeil van de tandwielkast. Ververs indien nodig.



4. SERVICE EN ONDERHOUD

4.1 Service

VLOEISTOFFEN EN SMEERMIDDELEN

- Vet: Gebruik universeel lithium smeervet.
- Tandwielkastolie: Gebruik SAE 90 tandwielolie.
- Smeermiddelen opslaan: De machine presteert alleen optimaal wanneer er schone smeermiddelen worden gebruikt. Gebruik schone bakken/bussen voor alle smeermiddelen. Sla ze op op een plek waar er geen stof, vocht of andere vervuilende stoffen bij kunnen komen.

SMEREN

1. Gebruik een handvestspuit voor alle smeerkzaamheden.
2. Veeg smeernippels af met een schone doek voordat u vet aanbrengt om te voorkomen dat er vuil of zand wordt ingespoten.
3. Vervang kapotte smeernippels onmiddellijk.
4. Verwijder nippels als ze geen smeer doorlaten en maak ze grondig schoon. Maak ook de smeerdoorgang schoon. Vervang zo nodig de smeernippel.

4.2 Onderhoud

De aanbevolen periode is gebaseerd op normale werkomstandigheden. Zware of ongebruikelijke omstandigheden kunnen vereisen dat er vaker onderhoud wordt uitgevoerd.

ELKE 8 UUR OF DAGELIJKS ONDERHOUD

1. Controleer alle moeren en bouten en draai ze zo nodig vast.
2. Controleer de klepels en klepelbouten iedere dag en vervang beschadigde onderdelen. Monteer geen beschadigde, versleten of niet-gebalanceerde klepels. Vervang beschermkappen als ze slijtage vertonen.



LET OP

De machinist moet handschoenen dragen en het juiste gereedschap gebruiken voor het vervangen van klepels.

3. Controleer het oliepeil in de tandwielkast. Vul zo nodig bij tot aan de vullijn.
4. Pomp drie tot vijf keer vet in elke smeernippel.
5. Maak de machine schoon; verwijder gras en modder.

SEIZOENSONDERHOUD

1. Controleer de machine op dezelfde punten als voor het dagelijks onderhoud.
2. Controleer de olie in de tandwielkast; ververs indien vervuild.
3. Controleer de klepelpennen op slijtage. Haal ze uit elkaar en reinig of vervang ze indien nodig. Smeer ze voor zover nodig.

JAARLIJKS ONDERHOUD

1. Verwijder alle modder en gras van de machine.
2. Controleer en reinig de klepelas. Vervang afdichtingen en smeer indien nodig.
3. Controleer alle klepels en vervang ze als ze slijtage vertonen of beschadigd zijn.
4. Repareer of vervang de zijplaten, zodat ze hun oorspronkelijke vorm en grootte hebben. Vervang beschadigde of kapotte beschermkappen en -platen.

ONDERHOUD TANDWIELKAST

Na de eerste 50 bedrijfsuren moet de olie worden afgetapt en ververst. Vervolgens moet de olie elke 250 uur, of minstens eenmaal per jaar worden ververst.

Tap alle olie af uit de tandwielkast. Controleer en reinig de tandwielkast. Vul met nieuwe tandwielolie tot het aangegeven peil.

Volg voor het aftappen de volgende procedure: verwijder de aftapplug onderin de tandwielkast zodat de olie kan wegglopen. Plaats de plug terug nadat alle olie is afgetapt en vul met nieuwe tandwielolie tot het aangegeven peil.

	Elke 8 uur/ dagelijks	Elke 50 uur / wekelijks	Jaarlijks
Aftakas smeren	x	x	x
Zwenkwieien smeren	x	x	x
Klepelpennen smeren	x	x	x
Oliepeil tandwielkast controleren		x	x
Machine reinigen			x
Beschermhuis aftakas smeren en reinigen			x

ONDERHOUD AFTAKAS

De aftakas schuift in en uit om gebruik te kunnen maken van het totale werkbereik van de machine. De aandrijvingsonderdelen worden omsloten door een beschermhuis die draait ten opzichte van de aandrijvingsonderdelen. De as moet te allen tijd soepel in- en uitschuiven en de buis moet altijd vrij om de as heen kunnen draaien. Ons advies is de aftakas jaarlijks uit elkaar te halen, te reinigen en te smeren om ervoor te zorgen dat alle onderdelen goed functioneren. Volg de volgende procedure voor het onderhoud van de as:

1. Koppel de as los van de machine.
2. Trek de as uit elkaar.
3. Gebruik een schroevendraaier om aan beide einden de lipjes uit de beschermkappen te halen.
4. Trek de as uit de plastic beschermhuis.
5. Gebruik een oplosmiddel om de mannelijke en vrouwelijke delen van de telescopische uiteinden te reinigen.
6. Breng een dunne laag vet aan op beide uiteinden.
7. Maak de groeven aan beide uiteinden schoon ter hoogte van de lipjes. Maak ook allebei de lipjes schoon.
8. Breng een dunne laag vet aan op elke groef.
9. Schuif de as in de beschermhuis en lijn de sleuven uit met de groeven.
10. Plaats de lipjes door de sleuven en zet ze vast in de groef.
11. Controleer of de beschermkappen vrij om de as draaien.
12. Zet de as in elkaar.
13. Controleer of de as soepel in- en uitschuift.
14. Vervang onderdelen die beschadigd zijn of slijtage vertonen.
15. Monteer de as aan de machine.

ONDERHOUD TANDWIELKAST

De tandwielkast waarmee de klepelmaaier is uitgerust zal jarenlang probleemloos dienst doen en heeft slechts beperkt onderhoud. Voer de volgende onderhoudsprocedures uit:

Oliepeil

- Verwijder de peilplug uit de achter- of zijkant van de tandwielkast.
- Voeg olie toe via de vulplug bovenop de tandwielkast tot er olie komt uit de peilplug.
- Voeg indien nodig olie toe via de peilplug.
- Als de tandwielkast een vulplug met een peilstok heeft, vul dan olie bij tot het merkteken.



LET OP

Controleer het oliepeil alleen als de machine koud is en recht staat.

5. OPSLAG

- Reinig de binnen- en buitenkant van de machine om corrosie te voorkomen.
- Spuit geen water op het wentellager als u de machine reinigt met een hogedrukspuit.
- Controleer en reinig het kogelscharnier en de aandrijfrol of vervang ze als ze niet in goede staat verkeren.
- Breng olie aan op alle benodigde onderdelen.
- Breng een beschermlaag aan op kale en beschadigde plekken om corrosie tegen te gaan.
- Sla de machine op op een droge, vlakke plek.

5.1 Gebruik na opslag

Controleer de volgende zaken regelmatig voordat de machine wordt gestart:

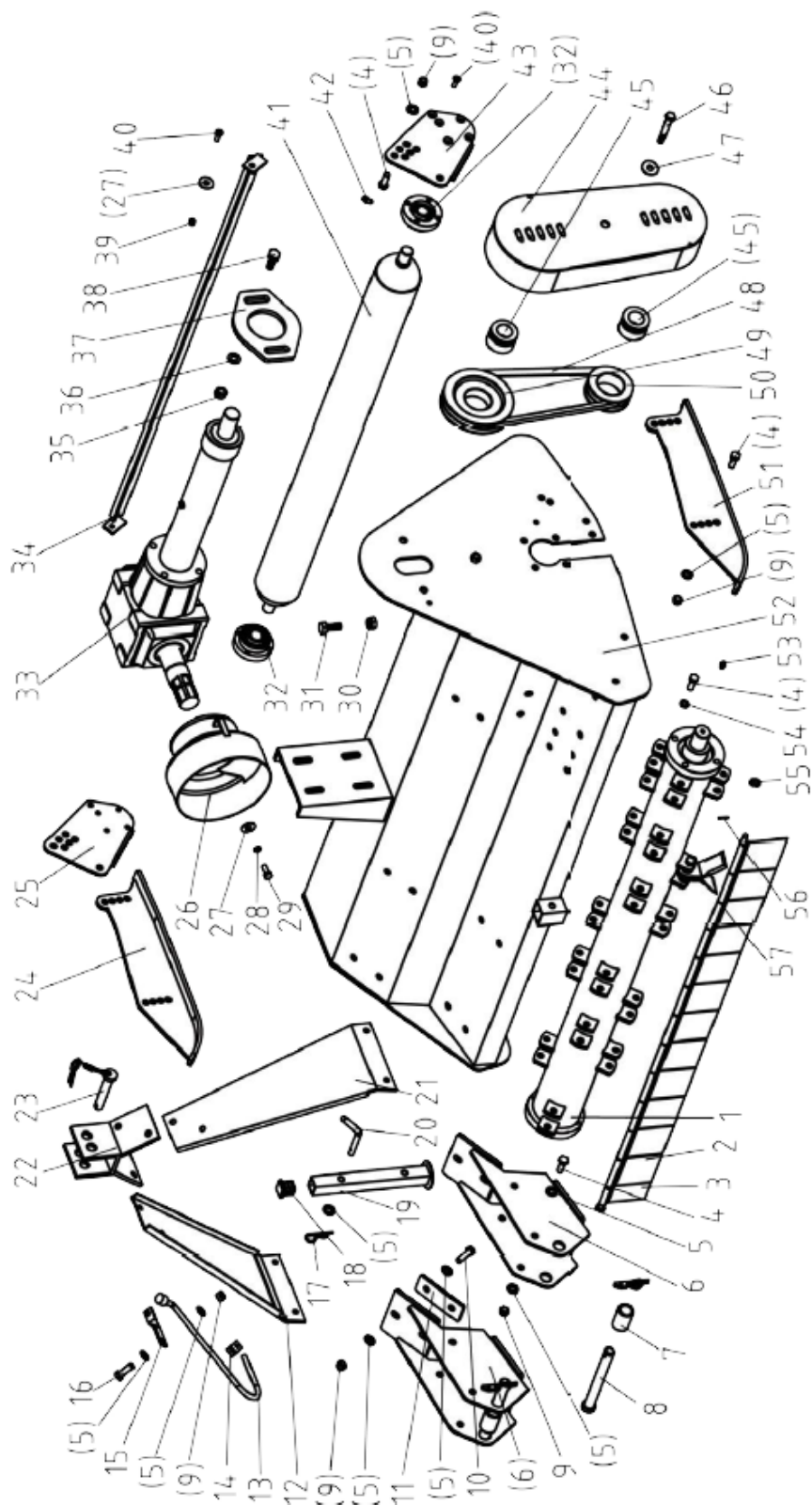
- Controleer het oliepeil en vul indien nodig bij.
- Controleer alle schroeven en moeren en draai ze aan.
- Controleer de staat van de klepels. Vervang indien nodig.
- Controleer het ontluchtingsgat in de tandwielkast. Reinig of open het ontluchtingsgat met perslucht als het gat verstopt zit.
- Breng geen olie of vet aan op de aandrijfriemen. Veeg de riemen schoon als er olie op vet op zit. Dit voorkomt slippen en vroegtijdige slijtage.
- Controleer alle bewegende onderdelen en vervang ze als dat nodig is.
- Controleer of de beschermkappen heel zijn en correct werken.

6. PROBLEMEN OPLOSSEN

DEFECT	OORZAAK	OPLOSSING	RISICONIVEAU
Machine trilt overmatig	Kapotte klepels	Vervang kapotte klepels	Klepels kunnen worden vervangen door een bevoegde machinist. Anders moet het vervangen worden uitgevoerd door gespecialiseerde medewerkers.
	Kapotte klepelasophanging	Vervang de klepelasophanging door originele onderdelen	
	Kapotte aandrijfasophanging	Vervang de aandrijfasophanging door originele onderdelen	
	Meest ernstige oorzaak: verbogen klepelas	Vervang de klepelas door originele onderdelen	
Het gras wordt niet gemaaid	Kapotte klepels	Vervang klepels	Zie de betreffende paragraaf over onderhoud voor het vervangen van klepels, afstellen of vervangen van riemen en vastzetten van vergrendelingen.
	Aandrijfriem slipt	Stel riemspanning af	
	Kapotte riemen	Vervang riemen	
	Riemschijven slippen op assen	Zet vergrendeling riemschijven vast	
	Kapotte tandwielkast	Repareer of vervang tandwielkast	
Materiaal hoopt op rond klepels	Snelheid klepelas is te laag	Verhoog de snelheid van de klepelas	
Klepels slijten overmatig	Snelheid klepelas is te hoog	Verlaag de snelheid van de klepelas	
Klepelmaaier trilt tijdens werkzaamheden	Er zitten vreemde voorwerpen vast tussen de klepels	Verwijder vreemde voorwerpen	Plaats de klepelmaaier op een mechanische steun voordat er onderhoud wordt uitgevoerd aan de klepels of klepelas.
	Kapotte klepels	Vervang klepels	
	Bouten van de klepelasophanging zitten los	Zet bouten vast	

7. ONDERDELENLIJST - MODEL EFGC

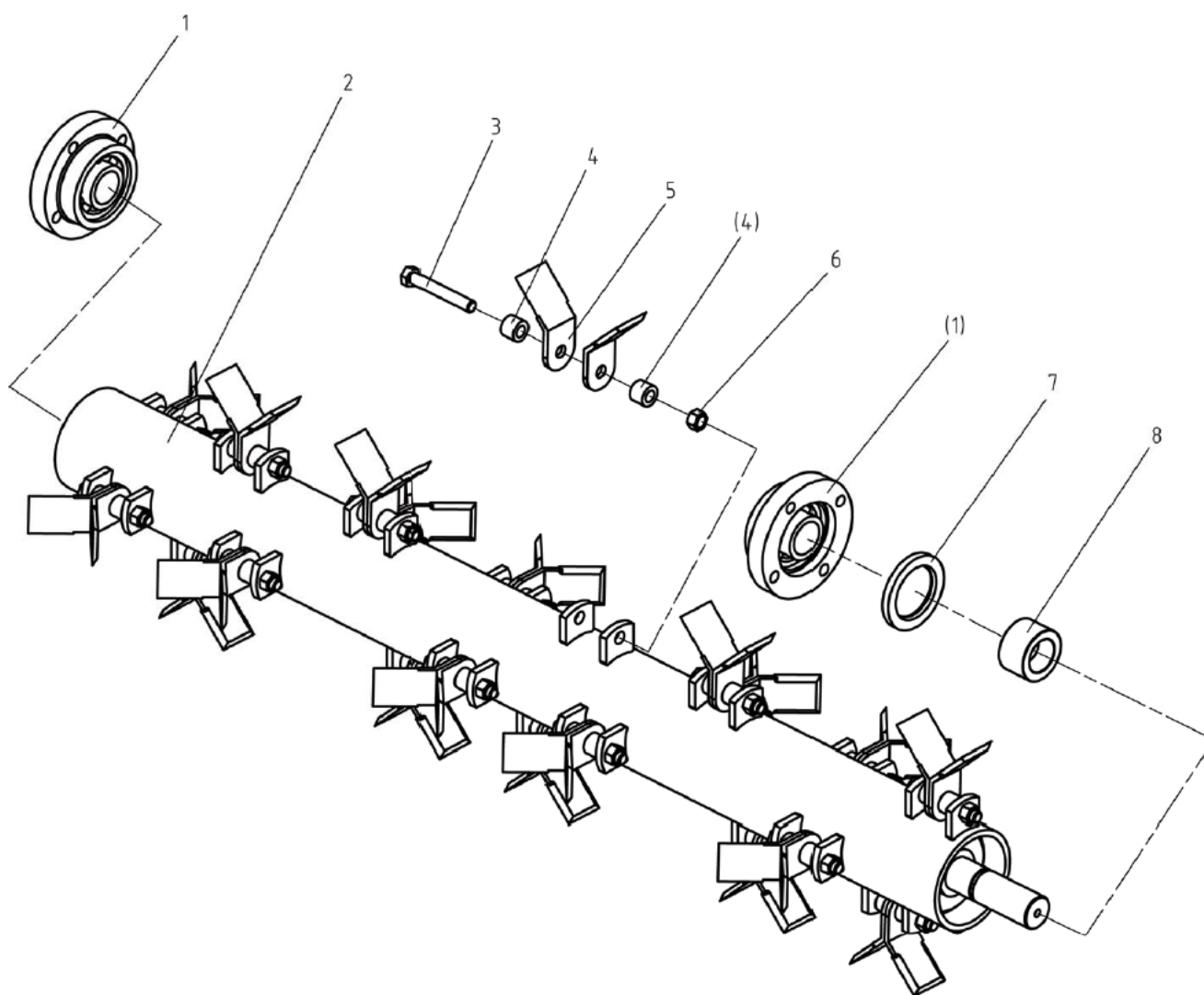
7.1 Klepelmaaier



Nr.	Onderdeelnr.						Beschrijving	Aantal
	EFGC-105	EFGC-125	EFGC-135	EFGC-145	EFGC-155	EFGC-175		
1							Klepelas	1
2	EF100.00.122	EF100.00.122	EF100.00.122	EF100.00.122	EF100.00.122	EF100.00.122	Uitwerpplaat	13
3	EF100.00.121	EF100.00.121	EF100.00.121	EF100.00.121	EF100.00.121	EF100.00.121	Uitwerpplaat	1
4	GB5783-86	GB5783-86	GB5783-86	GB5783-86	GB5783-86	GB5783-86	Bout M12x30	23
5	GB97.1-85	GB97.1-85	GB97.1-85	GB97.1-85	GB97.1-85	GB97.1-85	Sluitring 12	40
6	EFGC100.012	EFGC120.012	EFGC130.012	EFGC140.012	EFGC150.012	EFGC170.012	Ophanging	2
7	EF100.00.106	EF100.00.106	EF100.00.106	EF100.00.106	EF100.00.106	EF100.00.106	Afstandsbus	2
8	EF100.00.014	EF100.00.014	EF100.00.014	EF100.00.014	EF100.00.014	EF100.00.014	Pen	2
9	GB6184-86	GB6184-86	GB6184-86	GB6184-86	GB6184-86	GB6184-86	Borgmoer M12	44
10	GB5783-86	GB5783-86	GB5783-86	GB5783-86	GB5783-86	GB5783-86	Bout M12x40	8
11	EFGC100.101	EFGC120.101	EFGC130.101	EFGC140.101	EFGC150.101	EFGC170.101	Plaatje	4
12	EF100.00.016	EF100.00.016	EF100.00.016	EF100.00.016	EF100.00.016	EF100.00.016	Ophangplaat (L)	1
13	EF100.00.017	EF100.00.017	EF100.00.017	EF100.00.017	EF100.00.017	EF100.00.017	Haak	1
14	EF100.00.105	EF100.00.105	EF100.00.105	EF100.00.105	EF100.00.105	EF100.00.105	Klem voor haak	2
15	EF100.00.107	EF100.00.107	EF100.00.107	EF100.00.107	EF100.00.107	EF100.00.107	Bevestigingsplaat	1
16	GB5783-86	GB5783-86	GB5783-86	GB5783-86	GB5783-86	GB5783-86	Bout M12x35	5
17							R-clip	1
18	EF100.00.117	EF100.00.117	EF100.00.117	EF100.00.117	EF100.00.117	EF100.00.117	Afdekking	1
19	EF100.00.027	EF100.00.027	EF100.00.027	EF100.00.027	EF100.00.027	EF100.00.027	Steun	1
20	EF100.00.111	EF100.00.111	EF100.00.111	EF100.00.111	EF100.00.111	EF100.00.111	Gebogen pen	1
21	EF100.00.020	EF100.00.020	EF100.00.020	EF100.00.020	EF100.00.020	EF100.00.020	Ophangplaat (R)	1
22	EF100.00.018	EF100.00.018	EF100.00.018	EF100.00.018	EF100.00.018	EF100.00.018	Beugel	1
23	EF100.00.019	EF100.00.019	EF100.00.019	EF100.00.019	EF100.00.019	EF100.00.019	Pen	1
24	EFGC100.013	EFGC120.013	EFGC130.013	EFGC140.013	EFGC150.013	EFGC170.013	Voetplaat (L)	1
25	EFG120.102	EFG120.102	EFG120.102	EFG120.102	EFG120.102	EFG120.102	Looprolsteun (L)	1
26	EF100.00.112	EF100.00.112	EF100.00.112	EF100.00.112	EF100.00.112	EF100.00.112	Beschermkap	1
27	GB96-85	GB96-85	GB96-85	GB96-85	GB96-85	GB96-85	Sluitring M10	4
28	GB93-87	GB93-87	GB93-87	GB93-87	GB93-87	GB93-87	Veerring M10	4
29	GB5783-86	GB5783-86	GB5783-86	GB5783-86	GB5783-86	GB5783-86	Bout M10x25	4
30	GB6173-86	GB6173-86	GB6173-86	GB6173-86	GB6173-86	GB6173-86	Moer M16x1,5	1
31	GB5786-86	GB5786-86	GB5786-86	GB5786-86	GB5786-86	GB5786-86	Bout M16x1,5x50	1
32	EF100.00.012	EF100.00.012	EF100.00.012	EF100.00.012	EF100.00.012	EF100.00.012	Flenslager UC205	2
33	EFGC100.015	EFGC120.015	EFGC130.015	EFGC140.015	EFGC150.015	EFGC170.015	Tandwielkast	1
34	EF100.00.024	EF120.00.024	EF130.00.024	EF140.00.024	EF150.00.024	EF170.00.024	Spatscherm	1
35	GB6184-86	GB6184-86	GB6184-86	GB6184-86	GB6184-86	GB6184-86	Borgmoer M14	2
36	GB97.1-85	GB97.1-85	GB97.1-85	GB97.1-85	GB97.1-85	GB97.1-85	Sluitring M14	2
37	EFGC120.102	EFGC120.102	EFGC120.102	EFGC120.102	EFGC120.102	EFGC120.102	Spanplaat	1
38	GB5783-86	GB5783-86	GB5783-86	GB5783-86	GB5783-86	GB5783-86	Bout M14x35	2
39	GB6184-86	GB6184-86	GB6184-86	GB6184-86	GB6184-86	GB6184-86	Borgmoer M8	2
40	GB2673-86	GB2673-86	GB2673-86	GB2673-86	GB2673-86	GB2673-86	Zeskantbout M8x25	10
41	EFG100.012	EFG120.012	EFG130.012	EFG140.012	EFG150.012	EFG170.012	Looprol	1
42	GB1152-89	GB1152-89	GB1152-89	GB1152-89	GB1152-89	GB1152-89	Olienippel M6	2
43	EFG120.101	EFG120.101	EFG120.101	EFG120.101	EFG120.101	EFG120.101	Rolsteun (R)	1
44	EFGC120.016	EFGC120.016	EFGC120.016	EFGC120.016	EFGC120.016	EFGC120.016	Beschermkap aandrijfriem	1
45	JB/T7934Z3	JB/T7934Z3	JB/T7934Z3	JB/T7934Z3	JB/T7934Z3	JB/T7934Z3	Klembus	2
46	GB5782-86	GB5782-86	GB5782-86	GB5782-86	GB5782-86	GB5782-86	Bout M12x80	1
47	GB96-85	GB96-85	GB96-85	GB96-85	GB96-85	GB96-85	Sluitring M12	5

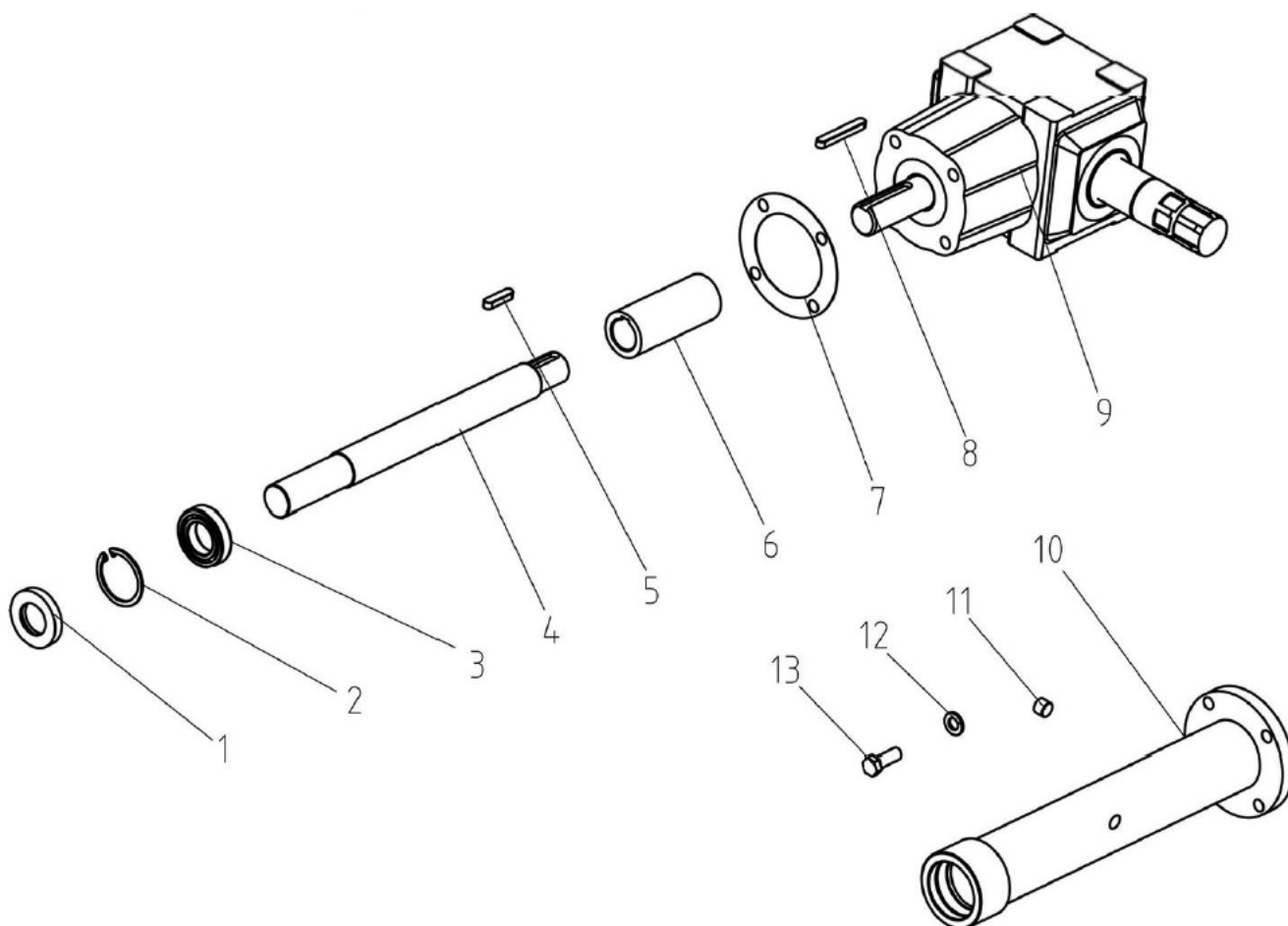
Nr.	Onderdeelnr.						Beschrijving	Aantal
	EFGC-105	EFGC-125	EFGC-135	EFGC-145	EFGC-155	EFGC-175		
48	GB-T1154-97	GB-T1154-97	GB-T1154-97	GB-T1154-97	GB-T1154-97	GB-T1154-97	V-snaar A965	2
49	RK120.113	RK120.113	RK120.113	RK120.113	RK120.113	RK120.113	Grote riemschijf	1
50	RK120.110	RK120.110	RK120.110	RK120.110	RK120.110	RK120.110	Kleine riemschijf	1
51	EFGC100.014	EFGC120.014	EFGC130.014	EFGC140.014	EFGC150.014	EFGC170.014	Voetplaat (R)	1
52	EFGC100.011	EFGC120.011	EFGC130.011	EFGC140.011	EFGC150.011	EFGC170.011	Gelaste beschermkap	1
53	GB1152-89	GB1152-89	GB1152-89	GB1152-89	GB1152-89	GB1152-89	Olienippel M8x1	2
54	GB93-87	GB93-87	GB93-87	GB93-87	GB93-87	GB93-87	Veerring M12	12
55	GB97.1-85	GB97.1-85	GB97.1-85	GB97.1-85	GB97.1-85	GB97.1-85	Sluitring M10	18
56	GB879-86	GB879-86	GB879-86	GB879-86	GB879-86	GB879-86	Elastische cilindrische pen 4x22	2
57	EF100.00.123	EF120.00.123	EF130.00.123	EF140.00.123	EF150.00.123	EF170.00.123	As voor uitwerpplatten	1

7.2 Klepelas



Nr.	Onderdeelnr.						Beschrijving	Aantal
	EFGC-105	EFGC-125	EFGC-135	EFGC-145	EFGC-155	EFGC-175		
1	UC207-Z	UC207-Z	UC207-Z	UC207-Z	UC207-Z	UC207-Z	Flenslager 90207	2
2	EFGC100.013	EFGC120.013	EFGC130.013	EFGC140.013	EFGC150.013	EFGC170.013	Klepelas	1
3	GB5782-86	GB5782-86	GB5782-86	GB5782-86	GB5782-86	GB5782-86	Bout M12x80	20
4	EF100.00.101	EF100.00.101	EF100.00.101	EF100.00.101	EF100.00.101	EF100.00.101	Bus	40
5	EF100.00.102	EF100.00.102	EF100.00.102	EF100.00.102	EF100.00.102	EF100.00.102	Klepel	40
6	GB6184-86	GB6184-86	GB6184-86	GB6184-86	GB6184-86	GB6184-86	Borgmoer M12	20
7	GB13871-94	GB13871-94	GB13871-94	GB13871-94	GB13871-94	GB13871-94	Oliepakking FB55x80x8	1
8	RK120.109	RK120.109	RK120.109	RK120.109	RK120.109	RK120.109	Olieafdichting	1

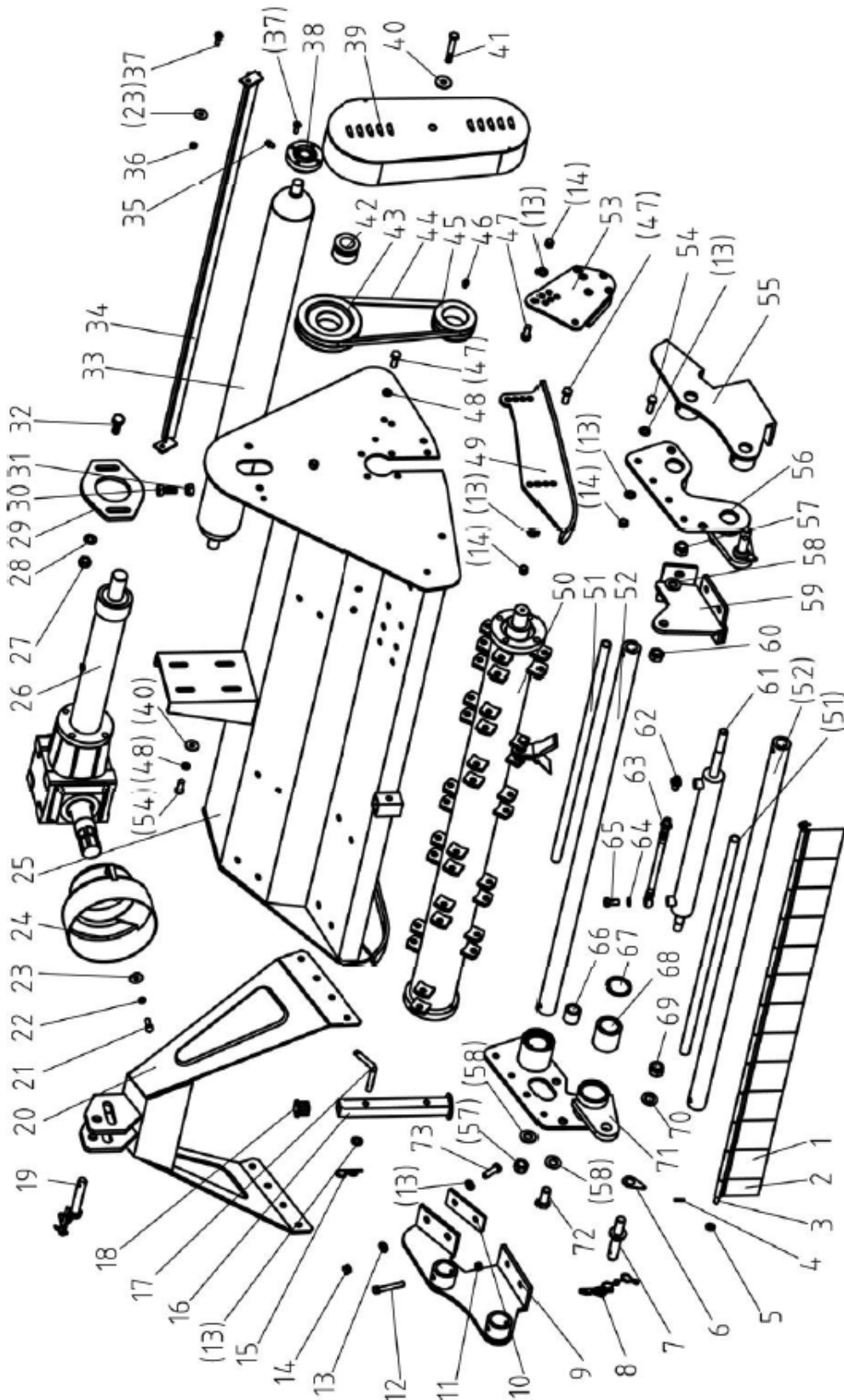
7.3 Tandwielkast



Nr.	Onderdeelnr.						Beschrijving	Aantal
	EFGC-105	EFGC-125	EFGC-135	EFGC-145	EFGC-155	EFGC-175		
1	GB13871-94	GB13871-94	GB13871-94	GB13871-94	GB13871-94	GB13871-94	Oliepakking 35x62x10	1
2	GB893.1-86	GB893.1-86	GB893.1-86	GB893.1-86	GB893.1-86	GB893.1-86	Borgveer 62	1
3	GB/T276-94	GB/T276-94	GB/T276-94	GB/T276-94	GB/T276-94	GB/T276-94	Lager 6007	1
4	EFGC100.133	EFGC120.133	EFGC130.133	EFGC140.133	EFGC150.133	EFGC170.133	As	1
5	GB1096-79	GB1096-79	GB1096-79	GB1096-79	GB1096-79	GB1096-79	Pin A10x40	1
6	EFGC120.132	EFGC120.132	EFGC120.132	EFGC120.132	EFGC120.132	EFGC120.132	Verbindingsbus	1
7	EFGC120.131	EFGC120.131	EFGC120.131	EFGC120.131	EFGC120.131	EFGC120.131	Papieren pakking	1
8	GB1096-79	GB1096-79	GB1096-79	GB1096-79	GB1096-79	GB1096-79	Pin A10x70	1
9	XH50.300Z.02	XH50.300Z.02	XH50.300Z.02	XH50.300Z.02	XH50.300Z.02	XH50.300Z.02	Tandwielkast	1
10	EFGC100.018	EFGC120.018	EFGC130.018	EFGC140.018	EFGC150.018	EFGC170.018	Asbuis	1
11	ZBT 32001.3-87	ZBT 32001.3-87	ZBT 32001.3-87	ZBT 32001.3-87	ZBT 32001.3-87	ZBT 32001.3-87	Borg	2
12	GB93-87	GB93-87	GB93-87	GB93-87	GB93-87	GB93-87	Sluitring M12	4
13	GB5783-86	GB5783-86	GB5783-86	GB5783-86	GB5783-86	GB5783-86	Zeskantbout M12x35	4

8. ONDERDELENLIJST - MODEL EFGCH

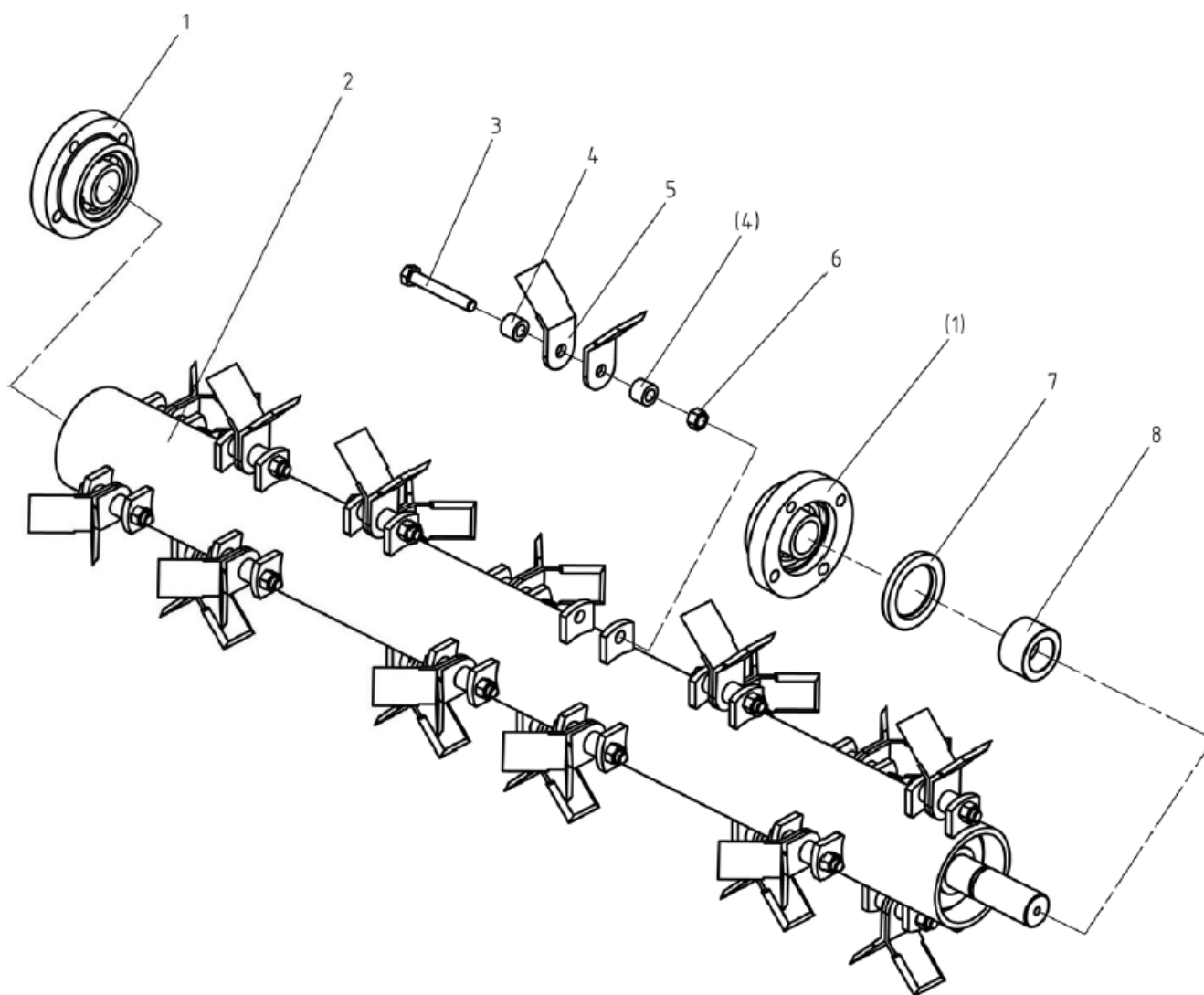
8.1 Klepelmaaier



Nr.	Onderdeelnr.						Beschrijving	Aantal
	EFGCH-105	EFGCH-125	EFGCH-135	EFGCH-145	EFGCH-155	EFGCH-175		
1	EF100.00.122	EF100.00.122	EF100.00.122	EF100.00.122	EF100.00.122	EF100.00.122	Uitwerpplaat	13
2	EF100.00.121	EF100.00.121	EF100.00.121	EF100.00.121	EF100.00.121	EF100.00.121	Uitwerpplaat	1
3	EF100.00.123	EF120.00.123	EF130.00.123	EF140.00.123	EF150.00.123	EF170.00.123	As voor uitwerpplaten	1
4	GB879-86	GB879-86	GB879-86	GB879-86	GB879-86	GB879-86	Elastische cilindrische pen 4x22	2
5	GB97.1-85	GB97.1-85	GB97.1-85	GB97.1-85	GB97.1-85	GB97.1-85	Sluitring 10	18
6	FMR120.105	FMR120.105	FMR120.105	FMR120.105	FMR120.105	FMR120.105	Plaat voor borgpen	2
7	FMR120.104	FMR120.104	FMR120.104	FMR120.104	FMR120.104	FMR120.104	Pen voor heffen (D)	2
8	200.56.011-1	200.56.011-1	200.56.011-1	200.56.011-1	200.56.011-1	200.56.011-1	Borgpen	2
9	EFGCH120.018	EFGCH120.018	EFGCH120.018	EFGCH120.018	EFGCH120.018	EFGCH120.018	Verbindingsbeugel (L)	1
10	EFGC120.101	EFGC120.101	EFGC120.101	EFGC120.101	EFGC120.101	EFGC120.101	Plaatje	7
11	GB6184-86	GB6184-86	GB6184-86	GB6184-86	GB6184-86	GB6184-86	Borgmoer M10	4
12	GB5783-86	GB5783-86	GB5783-86	GB5783-86	GB5783-86	GB5783-86	Bout M10x70	4
13	GB97.1-85	GB97.1-85	GB97.1-85	GB97.1-85	GB97.1-85	GB97.1-85	Sluitring M12	53
14	GB6184-86	GB6184-86	GB6184-86	GB6184-86	GB6184-86	GB6184-86	Borgmoer M12	50
15			R-clip			1		
16	EF100.00.027	EF100.00.027	EF100.00.027	EF100.00.027	EF100.00.027	EF100.00.027	Steun	1
17	EF100.00.111	EF100.00.111	EF100.00.111	EF100.00.111	EF100.00.111	EF100.00.111	Gebogen pen	1
18	EF100.00.117	EF100.00.117	EF100.00.117	EF100.00.117	EF100.00.117	EF100.00.117	Afdekking	1
19	EF100.00.019	EF100.00.019	EF100.00.019	EF100.00.019	EF100.00.019	EF100.00.019	Pen	1
20	EFGCH120.016	EFGCH120.016	EFGCH120.016	EFGCH120.016	EFGCH120.016	EFGCH120.016	Ophanging	1
21	GB5783-86	GB5783-86	GB5783-86	GB5783-86	GB5783-86	GB5783-86	Bout M10x25	4
22	GB93-87	GB93-87	GB93-87	GB93-87	GB93-87	GB93-87	Veerring M12	4
23	GB96-85	GB96-85	GB96-85	GB96-85	GB96-85	GB96-85	Sluitring M10	4
24	EF100.00.112	EF100.00.112	EF100.00.112	EF100.00.112	EF100.00.112	EF100.00.112	Beschermkap	1
25	EFGC100.011	EFGC120.011	EFGC130.011	EFGC140.011	EFGC150.011	EFGC170.011	Gelaste beschermkap	1
26	EFGC100.015	EFGC120.015	EFGC130.015	EFGC140.015	EFGC150.015	EFGC170.015	Tandwielkast	1
27	GB6184-86	GB6184-86	GB6184-86	GB6184-86	GB6184-86	GB6184-86	Borgmoer M14	2
28	GB97.1-85	GB97.1-85	GB97.1-85	GB97.1-85	GB97.1-85	GB97.1-85	Sluitring 14	2
29	EFGC120.102	EFGC120.102	EFGC120.102	EFGC120.102	EFGC120.102	EFGC120.102	Spanplaat	1
30	GB5786-86	GB5786-86	GB5786-86	GB5786-86	GB5786-86	GB5786-86	Bout M16x1.5x50	1
31	GB6173-86	GB6173-86	GB6173-86	GB6173-86	GB6173-86	GB6173-86	Moer M16x1,5	1
32	GB5783-86	GB5783-86	GB5783-86	GB5783-86	GB5783-86	GB5783-86	Bout M14x35	2
33	EFG100.012	EFG120.012	EFG130.012	EFG140.012	EFG150.012	EFG170.012	Looprol	1
34	EF100.00.024	EF120.00.024	EF130.00.024	EF140.00.024	EF150.00.024	EF170.00.024	Spatscherm	1
35	GB1152-89	GB1152-89	GB1152-89	GB1152-89	GB1152-89	GB1152-89	Olienippel M6	2
36	GB6184-86	GB6184-86	GB6184-86	GB6184-86	GB6184-86	GB6184-86	Borgmoer M8	2
37	GB2673-86	GB2673-86	GB2673-86	GB2673-86	GB2673-86	GB2673-86	Zeskantbout M8x25	10
38	EF100.00.012	EF100.00.012	EF100.00.012	EF100.00.012	EF100.00.012	EF100.00.012	Flenslager UC205	2
39	EFGC120.016	EFGC120.016	EFGC120.016	EFGC120.016	EFGC120.016	EFGC120.016	Beschermkap aandrijfriem	1
40	GB96-85	GB96-85	GB96-85	GB96-85	GB96-85	GB96-85	Sluitring M12	5
41	GB5782-86	GB5782-86	GB5782-86	GB5782-86	GB5782-86	GB5782-86	Bout M12x80	21

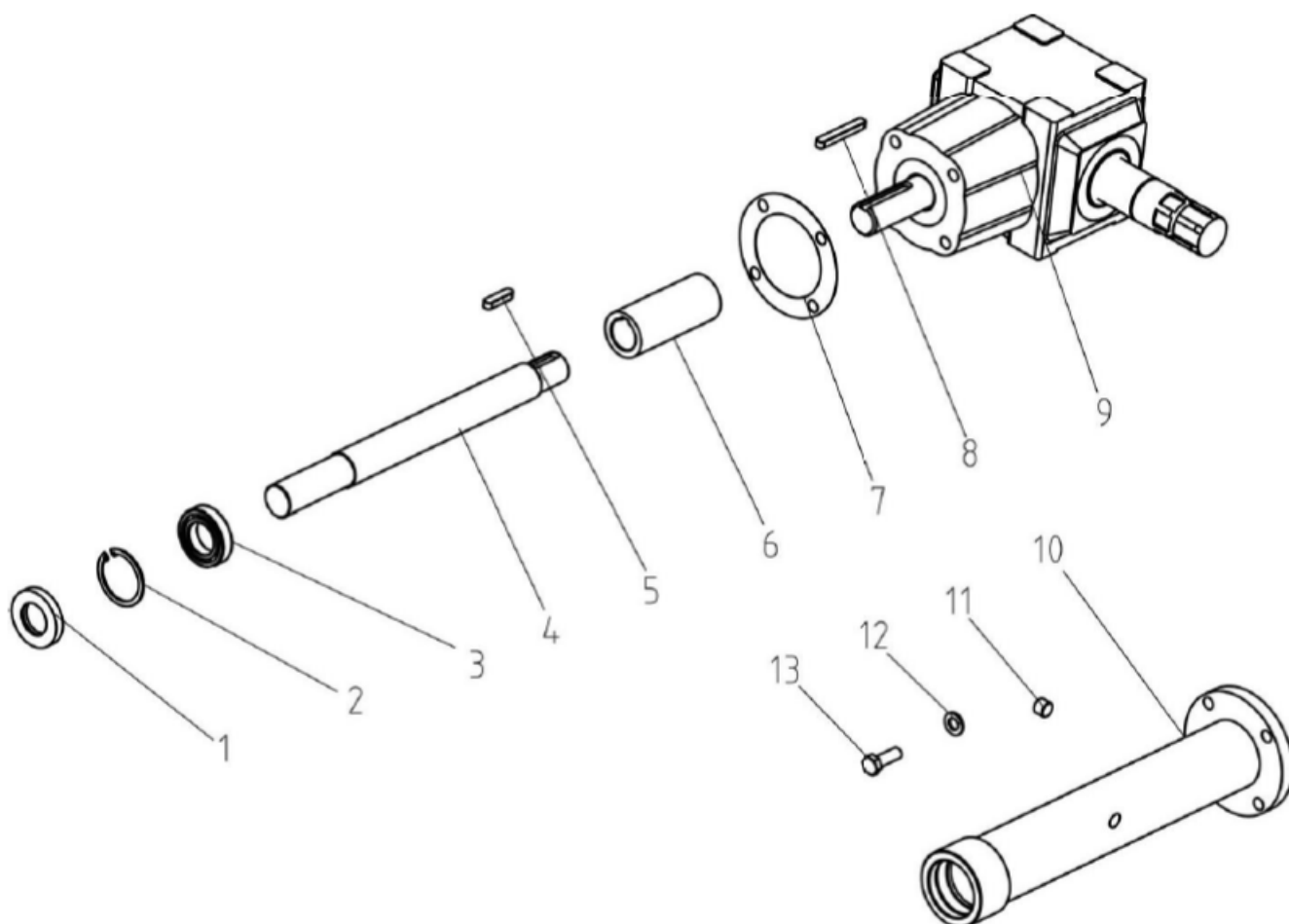
Nr.	Onderdeelnr.						Beschrijving	Aantal
	EFGCH-105	EFGCH-125	EFGCH-135	EFGCH-145	EFGCH-155	EFGCH-175		
42	JB/T7934Z3	JB/T7934Z3	JB/T7934Z3	JB/T7934Z3	JB/T7934Z3	JB/T7934Z3	Klembus	2
43	RK120.113	RK120.113	RK120.113	RK120.113	RK120.113	RK120.113	Grote riemschijf	1
44	GB/T1154-97	GB/T1154-97	GB/T1154-97	GB/T1154-97	GB/T1154-97	GB/T1154-97	Aandrijfriem A965	2
45	RK120.110	RK120.110	RK120.110	RK120.110	RK120.110	RK120.110	Kleine riemschijf	1
46	GB1152-89	GB1152-89	GB1152-89	GB1152-89	GB1152-89	GB1152-89	Olienippel M8x1	2
47	GB5783-86	GB5783-86	GB5783-86	GB5783-86	GB5783-86	GB5783-86	Bout M12x30	16
48	GB93-87	GB93-87	GB93-87	GB93-87	GB93-87	GB93-87	Veerring M12	12
49	EFGC120.013	EFGC120.013	EFGC120.013	EFGC120.013	EFGC120.013	EFGC120.013	Voetplaat (L)	1
	EFGC120.014	EFGC120.014	EFGC120.014	EFGC120.014	EFGC120.014	EFGC120.014	Voetplaat (R)	1
50							Klepelas	1
51	EFGCH120.102	EFGCH120.102A	EFGCH120.102A	EFGCH120.102A	EFGCH120.102A	EFGCH120.102A	Steunbuis	2
52	EFGCH120.104	EFGCH120.104A	EFGCH120.104A	EFGCH120.104A	EFGCH120.104A	EFGCH120.104A	Geleiderail	2
53	EFG120.101	EFG120.101	EFG120.101	EFG120.101	EFG120.101	EFG120.101	Looprolsteun (R)	1
	EFG120.102	EFG120.102	EFG120.102	EFG120.102	EFG120.102	EFG120.102	Looprolsteun (L)	1
54	GB5783-86	GB5783-86	GB5783-86	GB5783-86	GB5783-86	GB5783-86	Bout M12x35	12
55	EFGCH120.014	EFGCH120.014	EFGCH120.014	EFGCH120.014	EFGCH120.014	EFGCH120.014	Verbindingsbeugel (r)	1
56	EFGCH120.015	EFGCH120.015	EFGCH120.015	EFGCH120.015	EFGCH120.015	GB5783-86	Beugel schuifcilinder (R)	1
57	GB6184-86	GB6184-86	GB6184-86	GB6184-86	GB6184-86	GB6184-86	Borgmoer M18x1,5	2
58	GB97.1-85	GB97.1-85	GB97.1-85	GB97.1-85	GB97.1-85	GB97.1-85	Sluitring M18	6
59	EFGCH120.013	EFGCH120.013	EFGCH120.013	EFGCH120.013	EFGCH120.013	EFGCH120.013	Cilindersteun	1
60	GB6173-86	GB6173-86	GB6173-86	GB6173-86	GB6173-86	GB6173-86	Moer M18x1,5	1
61	EFGCH120.012	EFGCH120.012A	EFGCH120.012A	EFGCH120.012A	EFGCH120.012A	EFGCH120.012A	Schuifcilinder	1
62							Snelwissel R1/2"	2
63	EFGCH120.011	EFGCH120.011	EFGCH120.011	EFGCH120.011	EFGCH120.011	EFGCH120.011	Olieleiding	2
64	GB3451-86	GB3451-86	GB3451-86	GB3451-86	GB3451-86	GB3451-86	Sluitring M12	4
65	GB3451-83	GB3451-83	GB3451-83	GB3451-83	GB3451-83	GB3451-83	Bout M12x1,25	2
66	EFGCH120.101	EFGCH120.101	EFGCH120.101	EFGCH120.101	EFGCH120.101	EFGCH120.101	Bus	1
67	EF100.00.106	EF100.00.106	EF100.00.106	EF100.00.106	EF100.00.106	EF100.00.106	Borgveer 60	4
68	EFGCH120.103	EFGCH120.103	EFGCH120.103	EFGCH120.103	EFGCH120.103	EFGCH120.103	Nylon bus	4
69	GB6184-86	GB6184-86	GB6184-86	GB6184-86	GB6184-86	GB6184-86	Borgmoer M20x1,5	2
70	GB97.1-85	GB97.1-85	GB97.1-85	GB97.1-85	GB97.1-85	GB97.1-85	Sluitring M20	2
71	EFGCH120.017	EFGCH120.017	EFGCH120.017	EFGCH120.017	EFGCH120.017	EFGCH120.017	Beugel schuifcilinder (L)	1
72	GB5783-86	GB5783-86	GB5783-86	GB5783-86	GB5783-86	GB5783-86	Bout M18x40	4
73	GB5783-86	GB5783-86	GB5783-86	GB5783-86	GB5783-86	GB5783-86	Bout M12x40	14

8.2 Klepelas



Nr.	Onderdeelnr.						Beschrijving	Aantal
	EFGCH-105	EFGCH-125	EFGCH-135	EFGCH-145	EFGCH-155	EFGCH-175		
1	UC207-Z	UC207-Z	UC207-Z	UC207-Z	UC207-Z	UC207-Z	Flenslager 90207	2
2	EFGC100.013	EFGC120.013	EFGC130.013	EFGC140.013	EFGC150.013	EFGC170.013	Klepelas	1
3	GB5782-86	GB5782-86	GB5782-86	GB5782-86	GB5782-86	GB5782-86	Bout M12x80	20
4	EF100.00.101	EF100.00.101	EF100.00.101	EF100.00.101	EF100.00.101	EF100.00.101	Bus	40
5	EF100.00.102	EF100.00.102	EF100.00.102	EF100.00.102	EF100.00.102	EF100.00.102	Klepel	40
6	GB6184-86	GB6184-86	GB6184-86	GB6184-86	GB6184-86	GB6184-86	Borgmoer M12	20
7	GB13871-94	GB13871-94	GB13871-94	GB13871-94	GB13871-94	GB13871-94	Oliepakking FB55x80x8	1
8	RK120.109	RK120.109	RK120.109	RK120.109	RK120.109	RK120.109	Olieafdichting	1

8.3 Tandwielkast



Nr.	Onderdeelnr.						Beschrijving	Aantal
	EFGCH-105	EFGCH-125	EFGCH-135	EFGCH-145	EFGCH-155	EFGCH-175		
1	GB13871-94	GB13871-94	GB13871-94	GB13871-94	GB13871-94	GB13871-94	Oliepakkings 35x62x10	1
2	GB893.1-86	GB893.1-86	GB893.1-86	GB893.1-86	GB893.1-86	GB893.1-86	Borgveer 62	1
3	GB/T276-94	GB/T276-94	GB/T276-94	GB/T276-94	GB/T276-94	GB/T276-94	Lager 6007	1
4	EFGC100.133	EFGC120.133	EFGC130.133	EFGC140.133	EFGC150.133	EFGC170.133	As	1
5	GB1096-79	GB1096-79	GB1096-79	GB1096-79	GB1096-79	GB1096-79	Pin A10x40	1
6	EFGC120.132	EFGC120.132	EFGC120.132	EFGC120.132	EFGC120.132	EFGC120.132	Verbindingsbus	1
7	EFGC120.131	EFGC120.131	EFGC120.131	EFGC120.131	EFGC120.131	EFGC120.131	Papieren pakking	1
8	GB1096-79	GB1096-79	GB1096-79	GB1096-79	GB1096-79	GB1096-79	Pin A10x70	1
9	XH50.300Z.02	XH50.300Z.02	XH50.300Z.02	XH50.300Z.02	XH50.300Z.02	XH50.300Z.02	Tandwielkast	1
10	EFGC100.018	EFGC120.018	EFGC130.018	EFGC140.018	EFGC150.018	EFGC170.018	Asbus	1
11	ZBT 32001.3-87	ZBT 32001.3-87	ZBT 32001.3-87	ZBT 32001.3-87	ZBT 32001.3-87	ZBT 32001.3-87	Borg	2
12	GB93-87	GB93-87	GB93-87	GB93-87	GB93-87	GB93-87	Sluitring M12	4
13	GB5783-86	GB5783-86	GB5783-86	GB5783-86	GB5783-86	GB5783-86	Zeskantbout M12x35	4

9. CE-CONFORMITEITSVERKLARING



Boxer Agriculture Equipment B.V.

A member of de Heus group

Stougjesdijk 153 – 3271KB Mijnsheerenland – Holland

Tel: +31 186 612 333

e-mail : info@boxeragri.nl



EG Conformiteitsverklaring

Volgens machinerichtlijn 2006/42/CE



Konformitätserklärung

Entsprechend der Richtlinie 2006/42/CE



EEC Declaration of Conformity

Conforming to the Directive 2006/42/CE



Déclaration CE de Conformité

Conforme á la directive de la 2006/42/CE

Wij – Wir – We – Nous :

Boxer Agriculture Equipment B.V.

Stougjesdijk 153

3271KB Mijnsheerenland – Holland

Verklaren onder eigen verantwoording dat de machine:

Erklären in alleiniger Verantwortung, daß die machine:

Declare under our own responsibility that the product:

Déclarons sous notre seule responsabilité que le produit:

Machine : Klepelmaaier / Mulcher / Flail mower / Broyeur

Type/model : EF95 / EF115 / EF135 / EF175

Seriennummer / Chassis number :

Bouwjaar / Baujahr / Year / Année :

De machine in de verklaring voldoet aan de fundamentele veiligheids- en gezondheidseisen die zijn vastgelegd in de richtlijn van 2006/42 / EG en ter verificatie zijn geraadpleegd UNI: EN 13524: 2004, EN 754. UNI: EN 1553: 2001

Auf dass sich diese Erklärung bezieht, den einschlägigen grundlegenden Sicherheit und Gesundheitsanforderungen EG-Richtlinie 2006/42/CE, UNI:EN 13524:2004, EN 754, UNI:EN 1553:2001 berücksichtigt

To which this certificate applies, conforms to the basic safety and health requirements of EEC Directives 2006/42/CE and following , we have consulted UNI:EN 13524:2004, EN 754. UNI:EN 1553:2001

Faisant l'objet de la déclaration est conforme aux prescriptions fondamentales en matière de sécurité et de santé stipulées dans la Directive de la 2006/42/CE et consultées pour vérification UNI:EN 13524:2004, EN 754. UNI:EN 1553:2001

Mijnsheerenland , 19/08/2019

De gevolmachtigde:

Der Bevollmächtigte:

The legal representative :

Le représentant légal:

