



KLEPELMAAIER MASTER-SERIE GEBRUIKERSHANDLEIDING



P. de Heus en Zonen Greup B.V.
Stougjesdijk 153
3271 KB Mijnsheerenland
Nederland
Tel: +31 (0) 18 66 12 333
E-mail: info@boxeragri.nl



NL | NEDERLANDS

OORSPRONKELIJKE GEBRUIKSAANWIJZING

1.	ALGEMENE INFORMATIE	4
1.1	Inleiding.....	4
1.2	Symbolen.....	4
2.	VEILIGHEIDSLABELS	5
3.	VEILIGHEID	9
3.1	Beoogd gebruik	9
3.2	Onjuist gebruik	9
3.3	Veiligheid op het werk	9
3.4	Eisen gesteld aan de machinist	10
3.5	Werkkleding	10
3.6	Algemene veiligheidsvoorschriften	10
3.7	Vorbereiding.....	10
4.	SPECIFICATIES	12
5.	INSTALLATIE-INSTRUCTIES	13
6.	AANDACHTSPUNTEN VÓÓR INGEBRUIKNAME	26
7.	Ingebruikname	27
7.1	Koppelen aan de tractor.....	27
7.2	Bevestiging van het aandrijfmechanisme	29
7.3	De werkhogte instellen	29
7.4	De klepelmaaier afstellen.....	30
7.5	Riemsparing afstellen	30
8.	VERVOER EN OPSLAG	32
9.	ONDERHOUD EN INGEBRUIKNAME	33
9.1	Eerste controle bij ingebruikname	33
9.2	Onderhoudsschema	34
10.	EXPLODED-VIEW TEKENING	35
10.1	Master	35
10.2	Transmissie-as	40
10.3	Aandrijving	41
11.	CE CONFORMITEITSCERTIFICAAT	42

1. ALGEMENE INFORMATIE

1.1 Inleiding

MASTER klepelmaaiers zijn hoofdzakelijk ontworpen voor het maaien van gras, onkruid en licht struikgewas.

Ze zijn alleen geschikt voor tractoren met een aftakstoerental van 540 omw/min.

De klepelmaaier is ontworpen om te worden bevestigd aan een cat. I driepuntsophanging, maar kan ook aan een cat. II bevestigd worden als er gebruik wordt gemaakt van adapterbussen.

1.2 Symbolen

In deze brochure worden drie veiligheidssymbolen gebruikt die het risiconiveau of belangrijke informatie aangeven.



WAARSCHUWING

Dit symbool wijst de machinist op situaties die een risico vormen voor de veiligheid van mensen.



LET OP

Dit symbool wijst de machinist op situaties die een risico vormen voor het goed functioneren van de machine, maar niet voor de veiligheid van mensen.




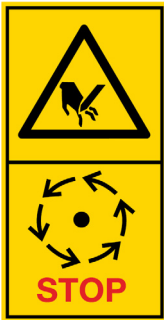







OPMERKING






Dit symbool duidt algemene informatie aan die geen risico vormt voor de veiligheid van mensen of voor het goed functioneren van de machineonderdelen.


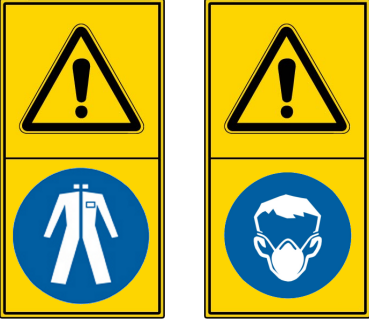

2. VEILIGHEIDSLABELS

De hieronder getoonde veiligheidlabels en informatie op de machine moeten worden gelezen en opgevolgd. Doet men dit niet, dan kan dit leiden tot ernstig letsel of de dood. Zorg ervoor dat de labels altijd aanwezig en leesbaar zijn. Is dit niet het geval, neem dan contact op met uw dealer om ontbrekende of onleesbare labels onmiddellijk te vervangen.

	<p>WAARSCHUWING Controles en onderhoud mogen alleen worden uitgevoerd nadat de bedienings- en onderhoudshandleiding aandachtig is gelezen en nadat de tractor is uitgeschakeld en de contactsleutel is verwijderd.</p>
	<p>WAARSCHUWING - GEVAAR door vloeistoffen onder druk. Lees de handleiding voordat u werkzaamheden uitvoert en neem contact op met een arts als u letsel hebt opgelopen.</p>
	<p>WAARSCHUWING Controleer of de draairichting en het toerental (540 omw/min) van de aftakas van de tractor juist zijn voordat de aftakas van de klepelmaaier wordt bevestigd.</p>
	<p>WAARSCHUWING - GEVAAR Zorg dat de klepelas volledig tot stilstand is gekomen voordat u er in de buurt komt.</p>

	<p>WAARSCHUWING - GEVAAR Hands en voeten kunnen ernstig letsel oplopen. Houd afstand.</p>
	<p>WAARSCHUWING Machine kan metalen of andere voorwerpen uitwerpen. Ga niet naast de machine staan, klimt niet op de machine en nader de machine niet.</p>
	<p>Blijf op een veilige afstand van minstens 70 meter van de machine.</p>
	<p>WAARSCHUWING Kom niet in de buurt van de machine als deze in bedrijf is. WAARSCHUWING Ga niet tussen de tractor en de machine staan.</p>
	<p>WAARSCHUWING U kunt vast komen te zitten in de machine en worden meegesleurd. Houd uw handen uit de buurt van de aandrijfjas als deze in beweging is.</p>

	<p>GEVAAR Beknelling/verwonding.</p>
	<p>WAARSCHUWNG Heet oppervlak. Houd gepaste afstand.</p>
	<p>WAARSCHUWING Verwijder of open beschermkappen en -platen alleen als de V-snaren tot stilstand zijn gekomen.</p>
	<p>WAARSCHUWING - GEVAAR voor armen en benen. Houd gepaste afstand.</p>
	<p>WAAARSCHUWING Gebruik alleen de aangegeven belastingspunten om de machine op te tillen.</p>

 	<p>Draag beschermende kleding.</p>
	<p>Smeernippel.</p>

3. VEILIGHEID

3.1 Beoogd gebruik

Zoals omschreven in deze bedieningshandleiding zijn MASTER klepelmaaiers speciaal ontworpen voor het maaien van gras, onkruid en licht struikgewas. Gebruik voor elk ander doel kan risico opleveren voor de veiligheid van de machinist en de machine.

3.2 Onjuist gebruik

De klepelmaaier is alleen ontwikkeld voor het maaien van gras, onkruid en licht struikgewas. Gebruik deze klepelmaaier alleen in combinatie met een tractor met de specificaties en uitrusting die worden aanbevolen door de fabrikant.

Bij het werken met MASTER klepelmaaiers is het volgende uitdrukkelijk VERBODEN:

- de machine te koppelen aan tractoren waarvan het vermogen of gewicht niet geschikt is;
- een ander aftakstoerental te gebruiken dan 540 omw/min;
- de machine te gebruiken op terrein dat veel stenen bevat;
- de machine te gebruiken op een hele steile helling;
- in de buurt van de machine te komen als u geen geschikte werkkleding draagt;
- op de machine te staan of zitten als hij wordt gebruikt of vervoerd.



WAARSCHUWING

Als deze klepelmaaier wordt gebruikt voor een andere toepassing dan waarvoor hij bedoeld is, of wordt gebruikt in combinatie met een tractor met onjuiste specificaties, kan dit leiden tot schade aan de machine en de uitrusting, en ook tot ernstig letsel en zelfs de dood.

3.3 Veiligheid op het werk

Veel ongelukken die zich voordoen tijdens het gebruik van de machine of uitrusting of tijdens onderhouds- en reparatiewerkzaamheden worden veroorzaakt door het niet in acht nemen van elementaire veiligheidsmaatregelen. Het is daarom belangrijk dat u zich bewust bent van de potentiële risico's van een activiteit en altijd weet wat de effecten zijn.

Als potentieel gevaarlijke situaties bekend zijn, kunnen ongelukken worden voorkomen!

3.4 Eisen gesteld aan de machinist

- **Fysiek:** goed gezichtsvermogen, goede coördinatie en het vermogen om alle functies uit te voeren die nodig zijn om de machine te bedienen.
- **Mentaal:** in staat zijn de toepasselijke regels en veiligheidsmaatregelen te begrijpen en toe te passen. Gebruikers moeten voorzichtig te werk gaan en hun eigen veiligheid en die van anderen in acht nemen.
- **Bekendheid:** gebruikers moeten deze bedieningsinstructies, bijbehorende afbeeldingen en schema's en aanduidingen en gevarentekens hebben gelezen en bestudeerd. Gebruikers moeten worden geïnformeerd over en opgeleid in het gebruik en onderhoud van de machine.

3.5 Werkkleding

De volgende kledingstukken en veiligheidsaccessoires moeten worden gedragen op het werk, en vooral tijdens reparatie- en onderhoudswerkzaamheden:

- overall of andere comfortabele kleding die niet te wijd is, zodat er geen delen in de machine vast kunnen komen te zitten;
- beschermende handschoenen;
- veiligheidsbril of gezichtsscherm om ogen en gezicht te beschermen;
- veiligheidshelm;
- veiligheidsschoenen.

Draag alleen een persoonlijke veiligheidsuitrusting die in goede staat verkeert en voldoet aan de betreffende wettelijke voorschriften.

3.6 Algemene veiligheidsvoorschriften

LET ALTIJD OP DE KENMERKEN VAN HET GEBIED WAAR DE WERKZAAMHEDEN WORDEN UITGEVOERD:

Als de machine loopt, mag men zich niet in het werkbereik van de machine of andere uitrusting te bevinden.

3.7 Voorbereiding

- Drink geen alcohol en gebruik geen drugs of andere middelen voor en tijdens het werk die uw vermogen om met de machine te werken kunnen belemmeren.
- Zorg ervoor dat u voldoende brandstof heeft om te voorkomen dat de machine plotseling stopt, bijvoorbeeld op een kritisch moment.
- Gebruik de machine alleen in veilige omstandigheden. Het is bijvoorbeeld verboden om gebruik te maken van noodoplossingen om de machine te starten. Het is ook verboden om in het donker te werken als er onvoldoende verlichting is.
- Gebruik de machine **NOOIT** als niet alle beschermkappen en -platen bevestigd zijn en in perfecte staat verkeren. De machinist moet bekend zijn met de maaier en de tractor en met alle relevante veiligheidspraktijken voordat de maaier en tractor worden bediend.

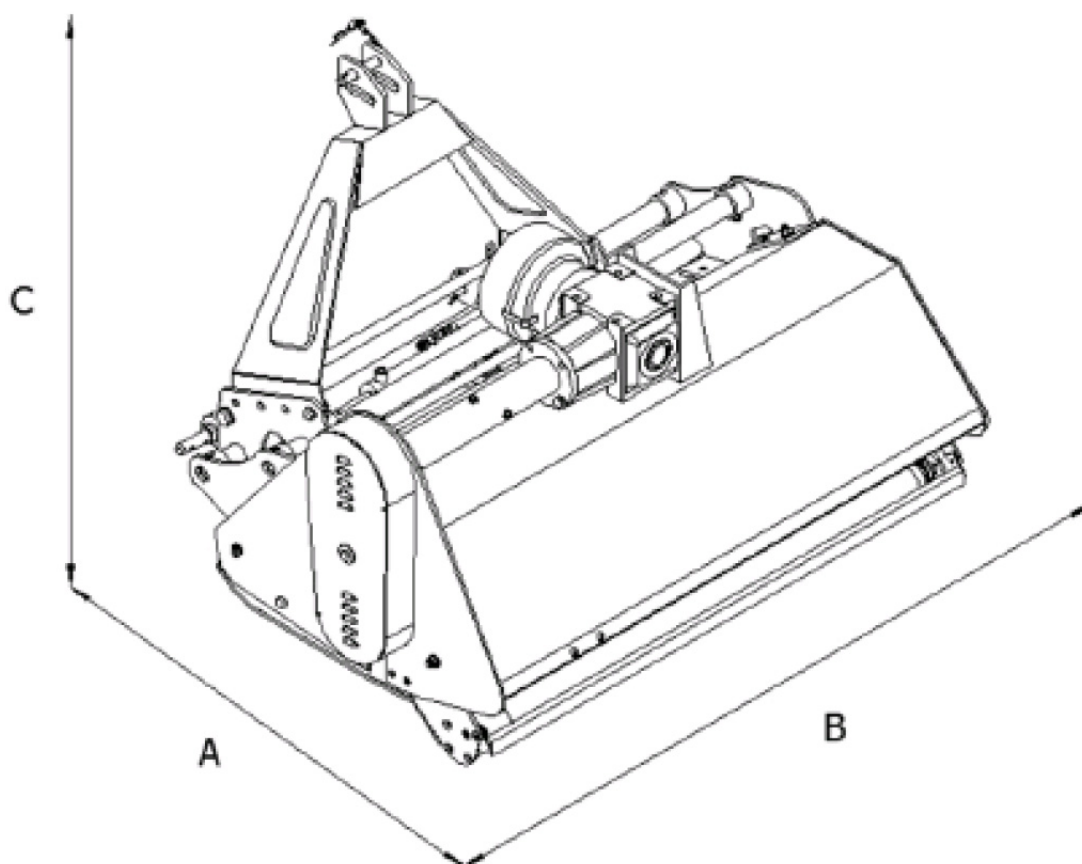
DENK AAN HET VOLGENDE BIJ HET WERKEN MET OF UITVOEREN VAN ONDERHOUD AAN DE MACHINE:

- De informatie- en gevarenlabels mogen niet worden verwijderd of bedekt of onleesbaar zijn.
- Verwijder de beschermkappen, -platen en keerplaten waarmee de maaier is uitgerust alleen voor onderhoudswerkzaamheden. Verwijder ze alleen als de motor is uitgeschakeld. Plaats ze op de juiste wijze terug voordat de motor wordt gestart en de machine weer wordt gebruikt. De klepelmaaier is uitgerust met beschermende keerplaten om te voorkomen dat objecten uit de maaier worden geworpen door de klepels. Deze bescherming is echter niet 100% effectief. Alle veiligheidstekens, beschermkappen, -platen en keerplaten moeten te allen tijde in goede staat van onderhoud verkeren.
- Het is verboden bewegende onderdelen te smeren, schoon te maken of af te stellen terwijl de machine loopt.
- Tijdens het onderhoud of het afstellen van de machine is het verboden om met de hand handelingen uit te voeren waarvoor speciaal gereedschap bestaat.
- Gebruik geen gereedschap dat in slechte staat verkeerd of niet geschikt is voor de werkzaamheden. Gebruik bijvoorbeeld geen buissleutel in plaats van een moersleutel.
- Controleer als de onderhoud- of reparatiewerkzaamheden zijn voltooid of er geen gereedschap, lappen of ander materiaal is achtergebleven in de ruimtes met bewegende delen.
- Laat tijdens het gebruik van de machine nooit meer dan één persoon aanwijzingen en signalen geven. Aanwijzingen en signalen voor het heffen van ladingen mogen slechts door één persoon worden gegeven.
- Roep niet onnodig naar een machinist terwijl hij of zij aan het werk is. Het is ook verboden om de machinist aan het schrikken te maken of iets naar de machinist te gooien, zelfs als dat alleen maar voor de grap is.
- Let op iedereen die zich in de buurt van de machine bevindt, vooral op kinderen! Laat geen mensen op de machine klimmen.
- Schakel de motor uit als de machine niet langer nodig is en parkeer op een vlak stuk grond. Schakel de handrem in en schakel de aftakas uit.
- De machine mag niet worden schoongemaakt, gesmeerd, gerepareerd of afgesteld terwijl de motor loopt en de machine is opgetild.
- Gebruik de machine nooit op steile hellingen. De stabiliteit van de machine kan dan in gevaar komen.

De fabrikant wijst alle verantwoordelijkheid af voor het niet naleven van deze instructies.

4. SPECIFICATIES

Model	Werk-breedte	Toerental aftakas (omw/min)	Aanbevolen vermogen (pk)	Categorie	Gewicht (kg)	Klepels
MASTER 155	155	540	30-65	CAT. 1	367	24
MASTER 175	175	540	35-65	CAT. I	412	28
MASTER 200	200	540	55-70	CAT. I/II	460	32
MASTER 220	220	540	75-90	CAT. I/II	500	36



Model	A	B	C
MASTER 155	950	1670	950
MASTER 175		1870	
MASTER 200		2120	
MASTER 220		2320	

5. INSTALLATIE-INSTRUCTIES

De machine wordt af fabriek geleverd in de transportconfiguratie. Gebruik voor het installeren altijd gereedschap en hefapparatuur van het juiste formaat en vermogen. Til, verplaats en installeer de machine altijd met twee personen. Draag geschikte beschermende kleding zoals veiligheidsschoenen en beschermende handschoenen. Houd u aan de veiligheidsvoorschriften die staan beschreven in het onderdeel 'Veiligheid' van deze bedieningshandleiding. Controleer tijdens het monteren of alle moeren en bouten correct geplaatst zijn. Let bij het openen van de houten kist op de scherpe randen van de sluitingen.

Let bij het monteren van de machine op het volgende:

Zorg dat er zich geen andere personen, en in het bijzonder kinderen, in de buurt bevinden.

Gebruik een vorkheftruck of vergelijkbare machine om de pallet/maaier te verplaatsen of op te tillen.

Verplaats de lading dicht bij de grond. Verplaats de machine naar de plek waar hij wordt geïnstalleerd.

Zorg dat er rondom voldoende ruimte is om de machine te monteren.

1. Verwijder de transportverpakking zoals getoond in Figuur 1 t/m 4.



Fig. 1 Klepelmaaier in transportverpakking



Fig. 2 Een koevoet gebruiken

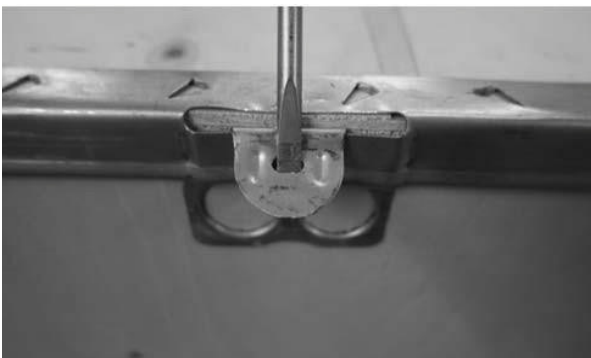


Fig. 3 De sluitingen openen

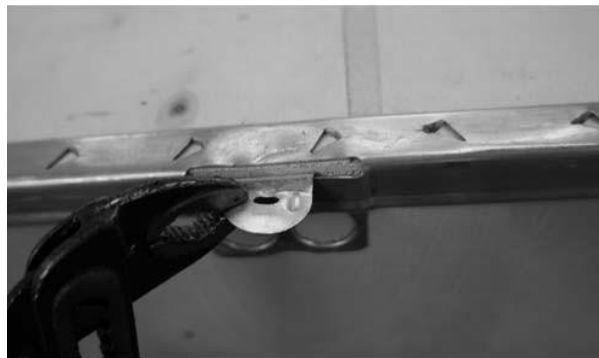


Fig. 4 De sluitingen openen

-
2. Verwijder de houten verpakking en de beschermfolie volledig. Verwijder alle losse onderdelen en leg ze opzij voor later. Controleer of alle onderdelen geleverd zijn. Zie Figuur 5 t/m 8.

Opmerking: In de kist kunnen meer bouten, moeren, sluitringen enz. zitten dan u nodig heeft voor de installatie. Dit gebeurt met opzet en is geen kwaliteitsgebrek.



Fig. 5 Geleverde onderdelen



Fig. 6 Geleverde onderdelen

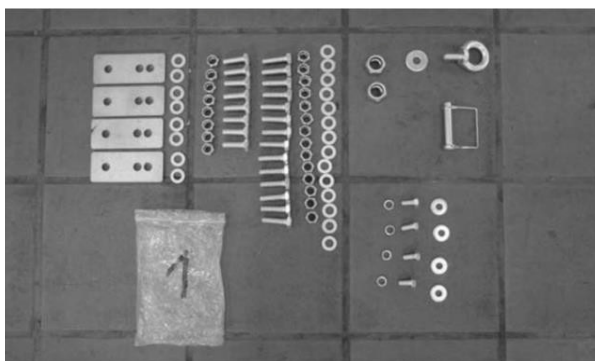


Fig. 7 Geleverde onderdelen

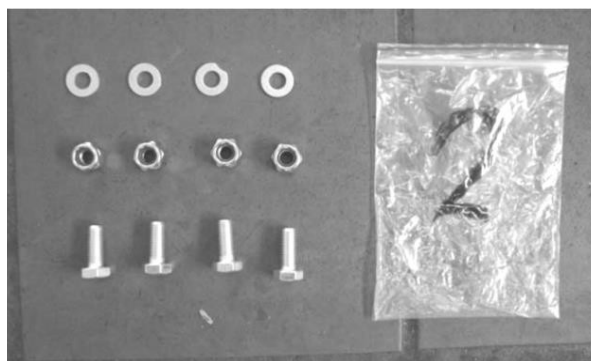


Fig. 8 Geleverde onderdelen

3. Monteer de bevestigingsbeugel voor de driepuntsophanging aan de hydraulische sideshift:
 - In verband met de afmeting en het gewicht moet de beugel door 2 personen worden gemonteerd!
 - De klepelmaaier moet op een volledig vaste ondergrond (beton, asfalt, tegels) staan, vooral als u de machine op blokken wilt plaatsen.
 - De beugel moet met 8 bouten, moeren en sluitringen worden bevestigd aan de hydraulische sideshift (Figuur 9).
 - Zorg ervoor dat de hydraulische leidingen niet bekneld of beschadigd raken.
 - Controleer de positie van de 4 smeernippels aan de onderkant van de hydraulische sideshift voordat u de driepuntsbeugel bevestigt.
 - De smeernippels moeten naar buiten wijzen, omdat het anders niet mogelijk is om het vetpistool te gebruiken.
 - De pijlen in Figuur 11 geven de juiste uitlijning van de smeernippels aan. Als een smeernippel niet goed is uitgelijnd, kan dit worden aangepast met een kleine sluitring (niet meegeleverd).

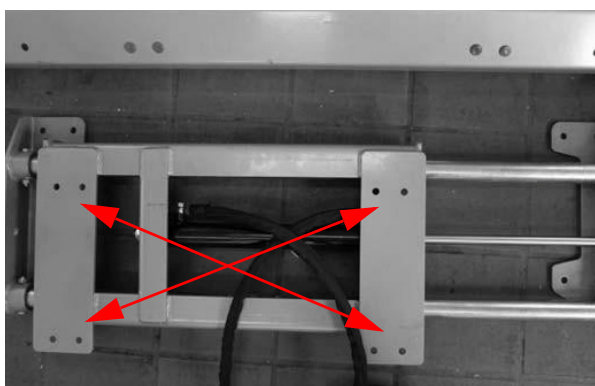


Fig. 9 Gatenvoor driepuntsbeugel (4x2)



Fig. 10 Klepelmaaier op blokken



Fig. 11 Onderkant met juist uitgelijnde smeernippels

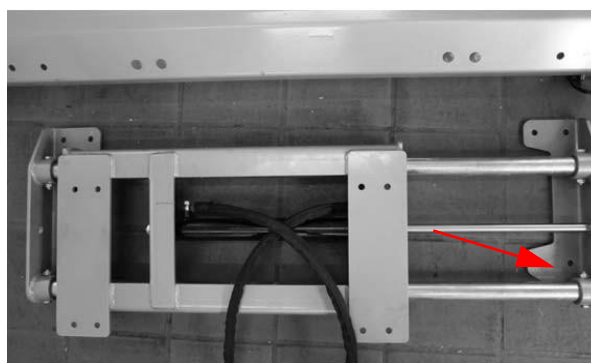


Fig. 12 Uitlijning van sideshift

- Lijn de klepelmaaier uit met de hydraulische sideshift zoals getoond in Figuur 12. Zorg ervoor dat de afgeschuinde kant zich rechtsonder bevindt (zie rode pijl in Figuur 12).

- Bevestig de driepuntsbeugel zoals getoond in Figuur 13 en gebruik daarvoor de 8 bouten, moeren en sluitringen.

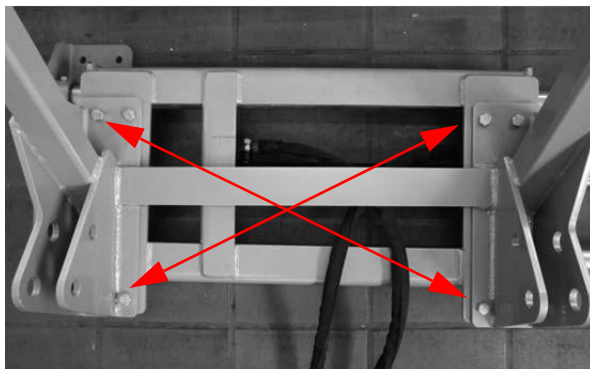


Fig. 13 Bevestigingsbeugel gemonteerd aan hydraulische sideshift met 8 moeren, bouten en sluitringen.

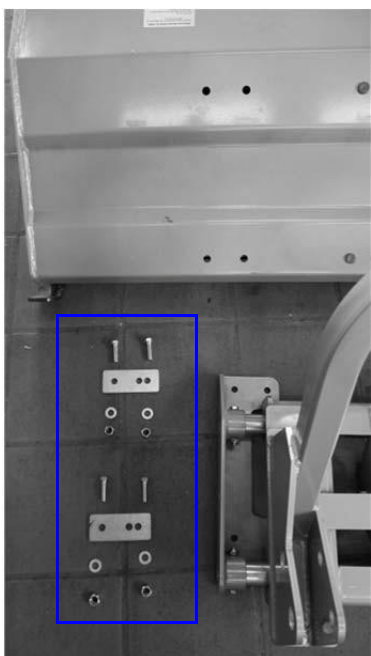


Fig. 14 Bevestigingsmateriaal voor hydraulische sideshift (linkerkant)



Fig. 15 Bevestigde hydraulische sideshift (rechterkant)

4. Bevestig de driepuntsbeugel en hydraulische sideshift aan de behuizing van de klepelmaaier:
 - Figuur 14 toont het materiaal voor twee van de vier opvulstukken waarmee de hydraulische sideshift wordt gemonteerd aan de behuizing van de klepelmaaier. De afbeelding toont de linkerkant als voorbeeld. Het is belangrijk dat de versterkende opvulstukken aan de binnenkant van de behuizing worden bevestigd. Om de installatie te vergemakkelijken, kan de klepelmaaier op blokken worden geplaatst (Figuur 10). Let ook nu op de veiligheidsinstructies.
 - Draai de moeren en bouten aan!

5. Bevestig de hydraulische leidingen:

- Bevestig de hydraulische leidingen zoals getoond in Figuur 16 en 17. Zorg dat ze parallel lopen aan de sideshift, zodat ze niet bekneld kunnen raken.
- Voordat de klepelmaaier aan de tractor wordt gekoppeld, moeten de hydraulische leidingen zo worden uitgelijnd dat ze niet beschadigd kunnen raken.
- Controleer of de hydraulische sideshift genoeg ruimte heeft (er zitten geen hydraulische leidingen enz. in de weg) voordat u de klepelmaaier in gebruik neemt.
- Verwijder de beschermdoppen van de hydraulische leidingen alleen als de machine wordt gebruikt.

6. Hydraulische cilinder bevestigen:

- Draai de moer aan de linkerkant aan (Figuur 18).
- Draai de moer en de borgmoer (Figuur 19) aan de rechterkant aan.
- Als de hydraulische verbindingen heel gemakkelijk rond de cilinderas bewegen, stel de hydraulische cilinder dan opnieuw af en draai de cilindermoeren opnieuw aan.



Fig. 16 Hydraulische leiding, links



Fig. 17 Hydraulische leiding, rechts

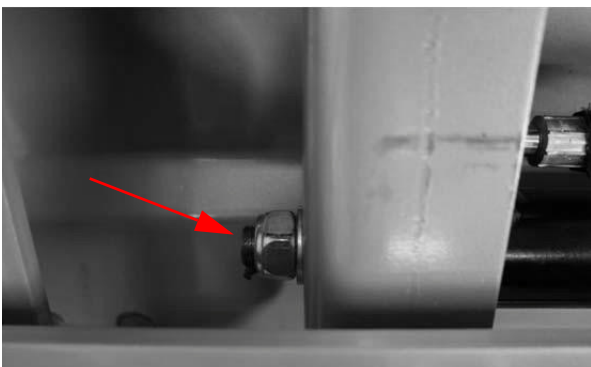


Fig. 18 Moer voor hydraulische cilinder, links

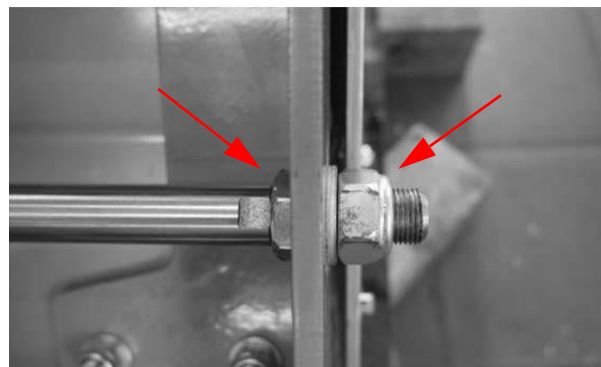


Fig. 19 Bevestiging voor hydraulische cilinder, rechts

7. Riemschijven en V-snaren:

- Controleer of de drie V-snaren en twee riemschijven juist geplaatst zijn voordat de klepelmaaier wordt gebruikt en de beschermkap wordt gemonteerd.
- De bovenste en onderste riemschijf moeten precies verticaal zijn uitgelijnd om slijtage en defecten te voorkomen. Figuur 23 toont de juiste uitlijning van de riemschijven. De riemschijven moeten verticaal zijn uitgelijnd. Dat wil zeggen dat ze zich verticaal parallel boven elkaar moeten bevinden.
- De uitlijning van de riemschijven kan worden aangepast met de:
 - Asgeleider (Figuur 20)
 - Spaninrichting (Figuur 21)
 - Bevestiging tandwielkast (Figuur 22)



Fig. 20 Asgeleider

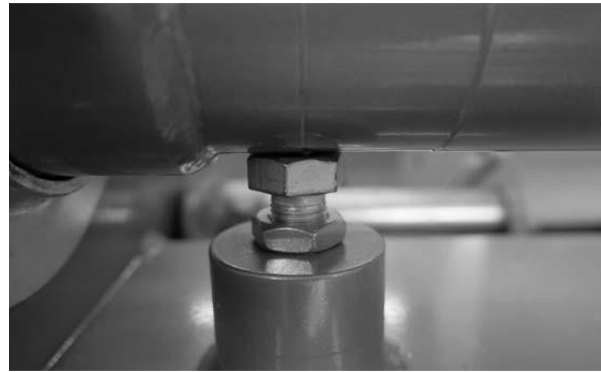


Fig. 21 Spaninrichting V-snaren



Fig. 22 Bevestiging tandwielkast



Fig. 23 Uitlijning riemschijven

Zie het onderdeel 'Ingebruikname' van deze bedieningshandleiding voor informatie over het uitlijnen van de riemschijven.

De riemspanning wordt ook aangepast met behulp van de asgeleider, de spaninrichting en de tandwielkastbevestiging.

8. Goed afgestelde aandrijving:

- Figuur 24 toont de juiste uitlijning van de riemschijven. Verticaal en parallel!
- Figuur 25 toont de juiste positie van de aandrijf-as. Het is belangrijk dat er voldoende ruimte zit tussen de behuizing en de as en dat de as de behuizing niet raakt.
- Figuur 26 toont de juiste spanning van de V-snaren. De maximale doorbuiging van de V-snaren is 10 mm, anders is de spanning onvoldoende en worden de krachten niet correct overgebracht. (Aanpassing met behulp van spaninrichting, zie Figuur 15.)

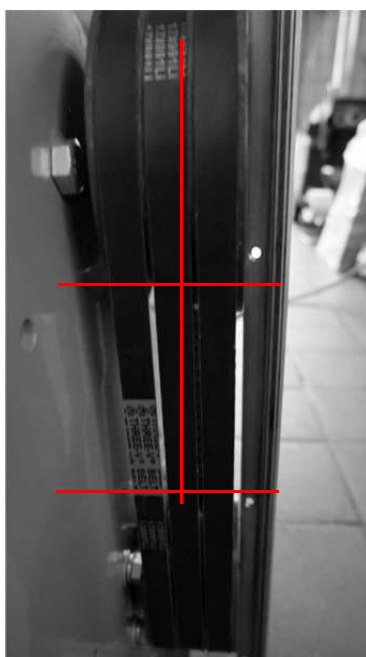


Fig. 24 Juiste uitlijning riemschijven



Fig. 25 Juiste afstand aandrijf-as



Fig. 26 Juiste spanning V-snaren

9. Controleren of riemschijven goed bevestigd zijn
Zorg dat de acht inbusbouten in de riemschijven goed zijn aangedraaid en op de juiste manier verbinding maken met de aandrijfvas (Figuur 27) en de klepelas (Figuur 28).

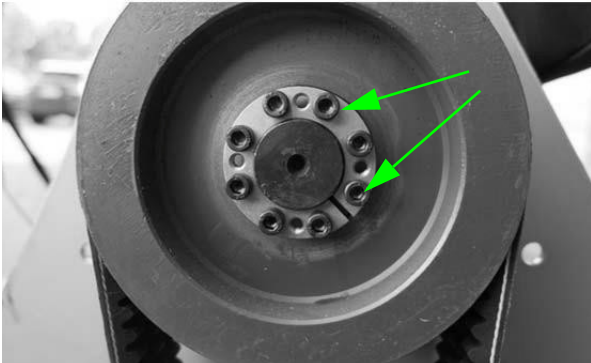


Fig. 27 Bevestiging bovenste riemschijf

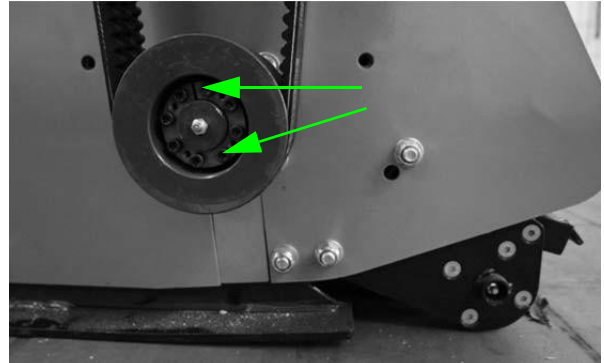


Fig. 28 Bevestiging onderste riemschijf

10. Smeren:

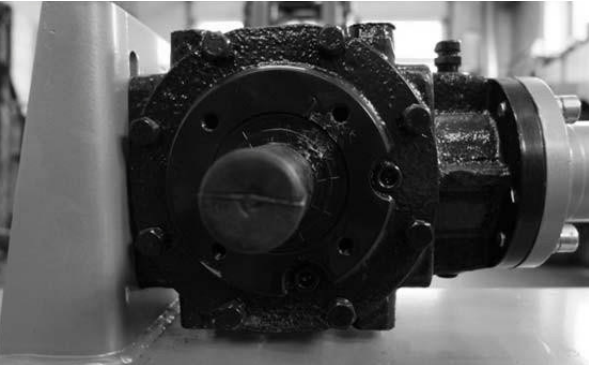


Fig. 29 Tandwielkast



Fig. 30 Aandrijfas met inspectie- en smeeroening

De tandwielkast (Figuur 29) en aandrijfas (Figuur 30) moeten voorzien worden van voldoende transmissieolie. Draai de vul- en inspectieplug los en verwijder ze. Vul vervolgens de tandwielkast en aandrijving met olie tot de olie zichtbaar is in de inspectieopening.

Wij adviseren transmissieolie SAE 80W90.

Let op: De klepelmaaier moet horizontaal staan om de onderdelen optimaal met olie te kunnen vullen.

11. De machine smeren:

De machine moet gesmeerd worden om soepel te kunnen lopen. Figuur 31 en 32 tonen de smeernippels waar het vetpistool moet worden bevestigd aan de machine.



Fig. 31 Smeernippel in rijrichting, links



Fig. 32 Smeernippel in rijrichting, rechts

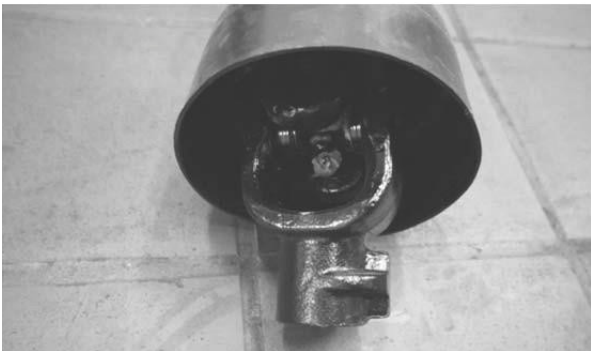


Fig. 33 Smeernippel op de aftakas

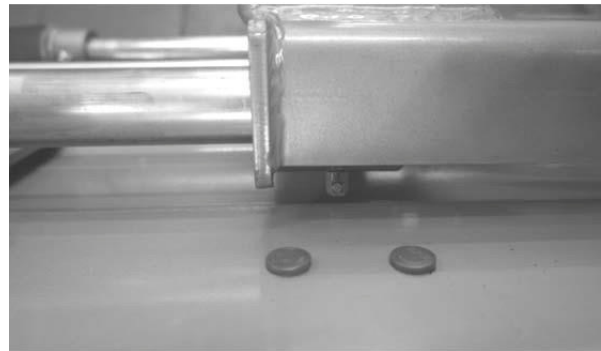


Fig. 34 Smeernippel op de hydraulische sideshift (één van vier)

Figuur 33 toont één kant van de aftakas met smeernippel. Beide kanten van de aftakas moeten op de juiste wijze worden gesmeerd.

Figuur 34 toont één van de vier smeernippels op de hydraulische sideshift. Hier is ook te zien waarom de smeernippels goed moeten zijn uitgelijnd (zie ook Figuur 11). Smeer de 4 smeernippels met behulp van een vetpistool.

12. De beschermkap bevestigen:

Bevestig de beschermkap zoals weergegeven in Figuur 35 t/m 37. De bouten worden aan de buitenkant geplaatst en de moeren en sluitringen aan de binnenkant. De moeren hoeven niet op de onderste klepelas te worden geschroefd omdat ze over het algemeen vanaf de binnenkant worden vast gelast. Plaats tot slot de rubber beschermdop voor de smeernippel van de klepelas in de beschermkap.

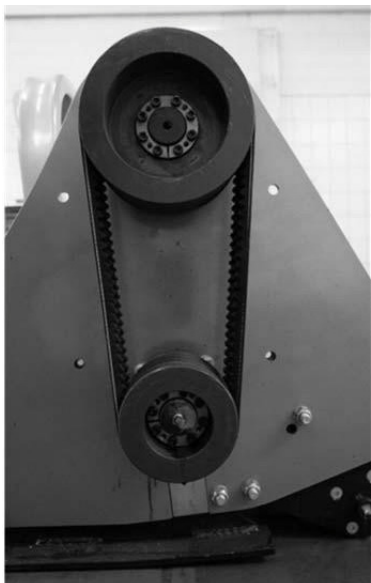


Fig. 35 Gat en voor de beschermkap



Fig. 36 Beschermkap met bevestigingsmateriaal



Fig. 37 Bevestigde beschermkap

13. Beschermkap aftakas plaatsen:

Bevestig de beschermkap aan de tandwielkast met de 4 bouten, veerringen en sluitringen, zoals weergegeven in Figuur 38.



Fig. 38 Beschermkap aftakas



Fig. 39 Tweezijdige bout met borgpen



Fig. 40 Bevestigde tweezijdige bout met borgpen

14. Tweezijdige bout bevestigen:

Plaats de omkeerbare bouten al naar gelang de vereisten in stand 1 of 2 en zet ze vast met de borgpen.

15. Kettingen aftakas:

Zorg er bij het werken met de klepelmaaier voor dat de beschermkap van de aftakas goed is bevestigd aan de veiligheidskettingen van de aftakas om te voorkomen dat de aftakas meedraait.



Fig. 41 Aftakas met beschermkap en kettingen



Fig. 42 Hefoog tandwielkast



Fig. 43 Klep

16. Hefoog tandwielkast:

Er kan een hefoog in de tandwielkast worden geschroefd (Figuur 42) om de tandwielkast op te tillen.

Het hefoog wordt alleen gebruikt voor het optillen van de tandwielkast. Zorg ervoor dat de tandwielkast eerst volledig is losgekoppeld.

17. Klep:

De klepelmaaier is uitgerust met een klep om het schoonmaken en uitvoeren van onderhoud te vergemakkelijken. We adviseren om de klep in de middelste stand te zetten bij het maaien van langer gras. (Figuur 43)

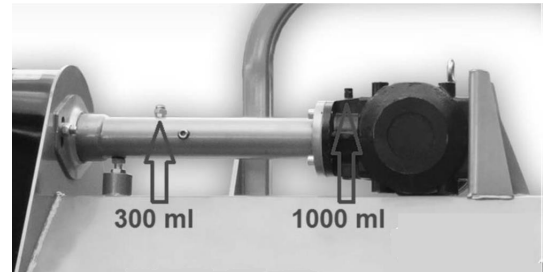
6. AANDACHTSPUNTEN VÓÓR INGEBRIJKNAME

Vul hoekaandrijving met olie! In verband met het transport wordt het aandrijfmechanisme af fabriek droog geleverd en moet het met olie worden gevuld voor de machine in gebruik wordt genomen. Gebruik hiervoor transmissieolie 80W90. Zie de afbeelding voor de locatie van de smeernippels en de benodigde hoeveelheid olie. Dicht zo nodig de vulpluggen en inspectiepluggen af met teflon afdichttape.

De hoekaandrijving wordt voor de helft gevuld met olie. Het oliepeil moet op het oog worden gecontroleerd of met behulp van een peilstok die eenvoudig gemaakt kan worden van een stuk draad. Leeg heeft de tandwielkast een capaciteit van 1000 ml.

De aftakas moet gevuld worden met 300 ml olie. Als de aftakas geen vulplug heeft, is er een gesloten lager geïnstalleerd. In dat geval is vullen met olie niet nodig.

Controleer of alle moeren en bouten goed zijn aangedraaid en draai ze zo nodig beter vast.



Stel de zwarte beschermkap van de aftakas van het aandrijfmechanisme af.

De maaier wordt geleverd met een aftakas die zo lang is dat de machine aan iedere tractor kan worden gekoppeld. Het is mogelijk dat de aftakas voor verschillende tractormodellen een andere lengte moet hebben. Indien nodig moet de aftakas worden ingekort. Ga hiervoor als volgt te werk: Als de maaier aan de tractor is gekoppeld, moet de aftakas nog minstens 5 cm kunnen bewegen, d.w.z. 5 cm ingedrukt kunnen worden. Om de aftakas in te korten moeten de twee helften uit elkaar worden getrokken. De aftakas kan dan worden ingekort tot de juiste lengte met een haakse slijper of een zaag.

Smeer alle smeerpunten via de smeernippels.

Het toerental van de aftakas moeten worden ingesteld op 540 omw/min. Alleen bedoeld voor rechtsdraaiende aftakassen, d.w.z. om achter de tractor te gebruiken.

7. Ingebruikname

7.1 Koppelen aan de tractor

Lees deze bedieningsinstructies aandachtig door voordat de maaier in gebruik wordt genomen. Zorg dat u de veiligheidsaanwijzingen volledig begrijpt en weet hoe u de tractor en aftakas moet bedienen. Lees daarvoor de gebruiksaanwijzingen van de fabrikant van de tractor en van de aftakas.

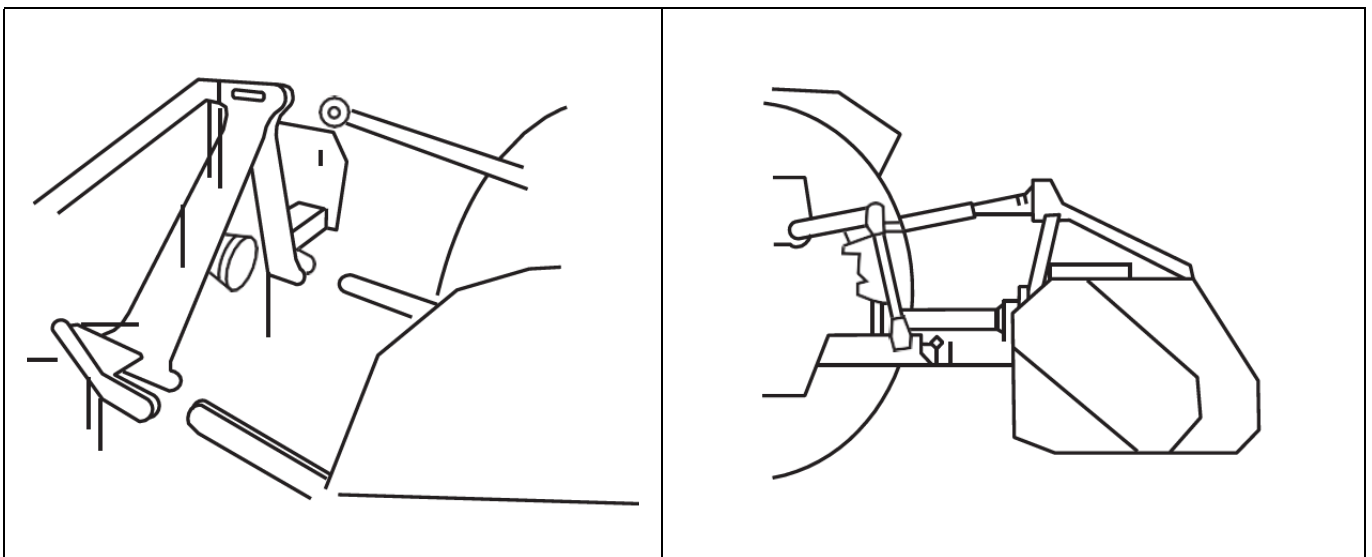
Alle MASTER klepelmaaiers worden geproduceerd om gekoppeld te worden aan een tractor met een hydraulische en universele driepuntsophanging.

De tractor die wordt gebruikt, moet het vermogen, de capaciteit en de vereiste uitrusting hebben om veilig met de maaier te kunnen werken. Wanneer de maaier wordt gebruikt in combinatie met een tractor die niet de juiste specificaties of uitrusting heeft, kunnen de tractor en/of de maaier beschadigd raken en kan er gevaar ontstaan voor de machinist en voorbijgangers.

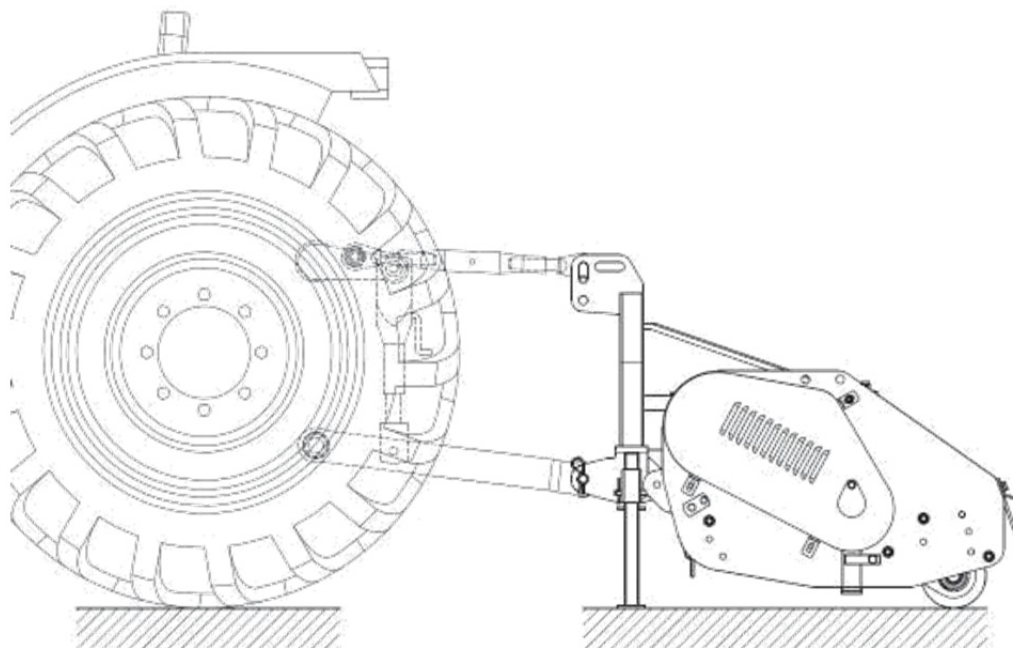
Plaats de tractor en de machine op een vlak, effen terrein voordat de machine aan de tractor wordt gekoppeld. Zorg dat er niemand tussen gaat staan.

Rijd de tractor langzaam achteruit naar de klepelmaaier en lijn de hydraulische hefarmen van de tractor uit met de twee zijbeugels van de maaier. Schakel de motor uit en schakel de handrem in.

Koppel de trekarmen van de tractor aan de twee onderste delen van de driepuntsophanging van de maaier. Gebruik hiervoor de bouten en borg deze met de scharnierende borgpen. Koppel vervolgens de topstang van de tractor aan het bovenste punt van de driepuntsophanging en borg de bout met een scharnierende borgpen.



Stel het derde punt zo af dat het bovenste deel van het frame evenwijdig loopt aan de grond. Vergrendel alle verbindingsonderdelen met speciale zwenkkettingen of trekstangen.



Het is altijd raadzaam om te controleren of de centrale as van de tandwielkast evenwijdig loopt aan de grond. Dit vermindert de belasting van het aandrijfmechanisme en verlengt de levensduur van de machine.



WAARSCHUWING

Let op de positie van de voorwielen van de tractor als de machine wordt gemonteerd en opgetild. Voeg extra contragewichten toe als de voorwielen onvoldoende contact maken met de grond.



LET OP

Controleer na het uitvoeren van bovenstaande handelingen of alle moeren en bouten van de maaier goed vastzitten (zie de aandraaimomenten in deze handleiding).

7.2 Bevestiging van het aandrijfmechanisme

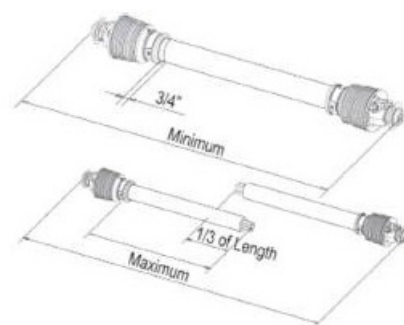
Controleer voordat u de aftakas bevestigt of het toerental en de draairichting overeenkomen met die van de tractor. Lees bovendien de gebruiksaanwijzing van de aftakas en van de tractor aandachtig door. Controleer of alle beschermkappen en -platen bevestigd zijn voordat u de machine in gebruik neemt. Let vooral op of de beschermkap de aftakasstomp volledig bedekt. Let bij het bevestigen van de aftakas van de maaier aan de aftakasstomp van de tractor op dat de aftakas goed in de groef van de aftakasstomp van de tractor valt. Als het aandrijfmechanisme niet goed is bevestigd aan de aftakas van de tractor, kan het losraken en persoonlijk letsel en/of schade aan de machine veroorzaken.



LET OP

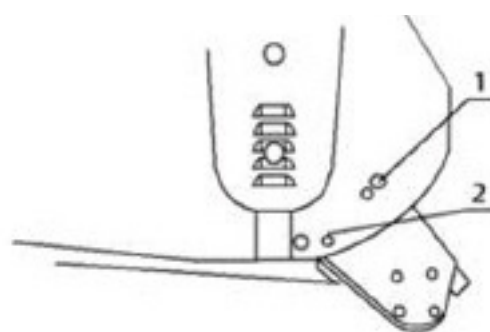
Verzeker u ervan dat de twee delen van de aftakas niet van elkaar los kunnen komen bij elke positie van de driepuntsophanging. Als de aftakas volledig wordt ingeschoven, moet er minstens 20 mm ruimte zitten tussen elk profieleinde en de tegenoverliggende universele verbinding van het profiel. Om de machine veilig te kunnen gebruiken, moeten beide helften van de aftakas over minimaal 1/3 van hun lengte contact maken bij elke positie van de driepuntsophanging.

Mochten zich problemen voordoen, neem dan contact op met een ervaren monteur of de dealer van de as. Zet de aftakasbescherming na installatie aan de tractor vast door de veiligheidsketting aan de tractor of aan de aandrijfeenheid vast te haken.



7.3 De werkhoogte instellen

De werkhoogte van de machine wordt bepaald door de positie van de looprol en het afstellen van de glij schoenen. Als de looprol omhoog wordt gebracht, komen de klepels dichterbij de grond. Als de looprol omlaag wordt gebracht, wordt de afstand tussen de klepels en de grond groter. Verzeker u ervan dat na het aanpassen van de werkhoogte de klepels de grond niet raken. Als ze wel contact maken met de grond, zullen ze sneller slijten of kan de machine beschadigd raken. Ook kunnen er bij een verkeerd ingestelde werkhoogte voorwerpen door de machine naar buiten worden geworpen.



7.4 De klepelmaaier afstellen

Bevestig de klepelmaaier aan de tractor op een vlak stuk terrein. Gebruik een verstelbare topstang.

Laat de driepuntsophanging zakken tot de laagste positie.

Stel de lengte van de topstang in terwijl de looprol aan de achterkant de grond raakt, op zo'n manier dat de zijkant van de klepelmaaier aan de onderkant evenwijdig loopt met de grond.

De glij schoenen, de looprol en de driepuntsophanging moeten zo zijn afgesteld dat de afstand tussen de klepels en de grond minstens 50 mm is.

Pas de hoogte van de looprol aan om de afstand tussen de grond en de klepels desgewenst te vergroten of te verkleinen.

Gebruik de maaier bij een maximaal aftakstoerental van 540 omw/min.

7.5 Riemschijven afstellen

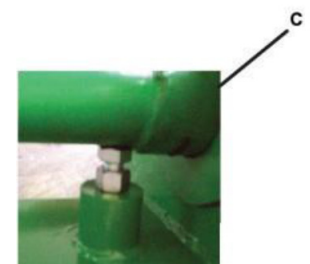
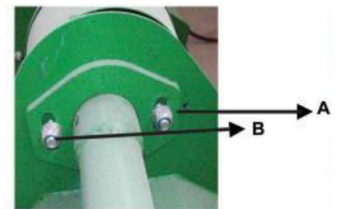
De juiste riemschijven wordt verkregen door de riemschijven af te stellen. De riemschijven kunnen worden afgesteld door de hoogte van de aandrijving aan te passen.

Draai hiervoor bouten A en B los en doe hetzelfde met de hoogteverstelborgmoer C en de bouten D waarmee de tandwielkast is vastgezet.

Stel de riemschijven af. De spanning is goed afgesteld als de riem in het midden maximaal 10 mm kan worden doorgebogen.

Lijn de tandwielkast en de aandrijf as zo uit dat de aandrijf as parallel loopt met de body.

Gebruik een waterpas of ander gereedschap om te controleren om de riemschijven prefect verticaal zijn uitgelijnd, d.w.z. dat ze zich verticaal parallel boven elkaar moeten bevinden. Neem contact op met de dealer voor technische ondersteuning als ze niet goed uitgelijnd zijn. De riemschijven zijn met een klembus vastgezet op hun as en kunnen horizontaal worden bewogen als de klembus wordt losgedraaid.



Maximale doorbuiging van 10 mm.



Controleer de verticale uitlijning van de riemschijven met een waterpas. De riemschijven moeten exact zijn uitgelijnd.



LET OP

Als de riemschijven niet goed zijn uitgelijnd, zullen de V-snaren snel stuk gaan! Deze schade en de gevolgen van deze schade vallen niet onder de wettelijke garantie en vormen een fout bij de ingebruikname!

8. VERVOER EN OPSLAG

Werk snelheid

De werksnelheid is afhankelijk van het type vegetatie en de hoogte en dichtheid van het te maaien materiaal. Onder normale omstandigheden is 5 km/u de ideale snelheid. Het aftakastotoerental mag niet hoger liggen dan 540 omw/min. Gebruik de maaier bij een maximaal aftakastotoerental van 540 omw/min voor een consistent resultaat.



WAARSCHUWING

Het aangegeven maximale aftakastotoerental mag niet worden overschreden. Als het aangegeven toerental wordt overschreden, kunnen het aandrijfmechanisme en de klepels defect raken, wat tot ernstig letsel of zelfs de dood kan leiden.

VERVOER OVER DE WEG

Bij vervoer van de tractor en de machine over de openbare weg moet uiterste voorzichtigheid worden betracht. Zorg dat u voldoet aan alle regionale richtlijnen voor het vervoer van apparatuur over de openbare weg. Rijd niet sneller dan 25 km/u. Pas de snelheid aan aan de omstandigheden op de weg en verminder de snelheid aanzienlijk op (onverharde) wegen met kuilen, omdat de tractor of maaier anders beschadigd kan raken.

OPSLAG

Wordt de klepelmaaier langere tijd niet gebruikt, houd u dan aan het volgende advies: Maak de machine grondig schoon en laat hem drogen.

Breng voldoende vet aan op alle lagers. Zie het onderdeel 'Installatie-instructies' voor smeernippels en het smeren van de assen.

Dek de hele machine af met een dekzeil en zet hem neer op een droge plek (bij voorkeur in een schuur of loods) om hem te beschermen tegen corrosie.

CONTROLE AAN HET BEGIN VAN HET SEIZOEN

Controleer het peil van de transmissieolie en smeer alle lagers. Zie: Installatie-instructies. Stel de spanning van de V-snaren af. Zie: Riemsparing afstellen.

Controleer de hele machine en vervang onderdelen die beschadigd zijn of slijtage vertonen. Draai alle moeren en bouten aan.

Controleer de machine op ontbrekende of defecte klepels. Vervang waar nodig.

Laat de machine draaien bij een laag aftakastotoerental en controleer of alle onderdelen van het aandrijfmechanisme soepel bewegen.

9. ONDERHOUD EN INGEBRUIKNAME

Onderhoud is essentieel voor een lange levensduur en een goed functioneren van alle landbouwmachines. Wanneer u de machine goed onderhoudt, zorgt dit niet alleen voor een goed maieresultaat. Het verlengt ook de levensduur van de machine en het leidt tot grotere veiligheid als er met de machine wordt gewerkt. De in deze handleiding vermelde bedrijfsuren dienen slechts ter informatie en zijn gebaseerd op normale gebruiksomstandigheden. Ze kunnen variëren afhankelijk van het gebruik van de machine.

Maak de smeernippels schoon voordat u vet aanbrengt. Dit voorkomt dat modder, stof of andere vreemd materiaal zich vermengt met het vet en het smerende effect vermindert.

Voor het bijvullen of verversen van olie adviseren we steeds hetzelfde type olie te gebruiken om te voorkomen dat er oliën met verschillende eigenschappen worden vermengd.

Schakel de motor en de aftakas uit, schakel de parkeerrem in en plaats de machine horizontaal op de grond voordat er onderhoudswerkzaamheden aan worden uitgevoerd.

Controleer na de eerste bedrijfsuren of alle moeren en bouten goed zijn aangedraaid. Controleer ook regelmatig alle beschermkappen en -platen.

9.1 Eerste controle bij ingebruikname

Controleer de spanning en uitlijnen van de V-snaren. Controleer of alle moeren en bouten goed zijn aangedraaid.

Ververs de transmissieolie na de eerste 50 bedrijfsuren.

Vul indien nodig de tandwielkast van de aftakas en de aandrijfas zoals aangegeven voor dit type maaier.

Smeer alle lagers van de aandrijfas en de looprol grondig met een vetpistool.

9.2 Onderhoudsschema

Onderhoudspunt	Frequentie	Smering	Handeling*	Smeer-middel	Opmerking
Aftakas Universele koppelingen (kruiskoppelingen)	Elke 8 uur	Ja	I	NLGI 2 vet	
Aftakas Profielbuis	Elke 8 uur	Ja	I	NLGI 2 vet	
Aftakas Borgpen	Elke 8 uur	Ja	I	Olie	
Bouten inspecteren (Goed aangedraaid)	Eerste keer na 2 uur, vervolgens elke 40 uur	-	I		
Bouten en koppelingen	Elke 8 uur	Ja	I	NLGI 2 vet	
Afschermplaat (indien aanwezig)	Elke 8 uur	Ja	I	NLGI 2 vet	
Staat van hydraulisch systeem inclusief slangen	Elke 8 uur	-	I		
Staat, uitlijning en spanning V-snaren	Elke 10 uur	-	I/A	-	Vervang indien nodig
Lagers klepelas en looprol smeren	Vóór ingebruikname en vervolgens elke 8 uur	-	I		
Hoekaandrijving en as naar riemschijf	Eerste keer na 20 uur, vervolgens elke 100 uur	Ververs olie	B	SAE 80W90API GL5	Vulcapaciteit afhankelijk van model
Staat van smeernippels	Elke 8 uur	-	S/I		Vervang indien nodig
Staat van klepelas en reinig klepelas en looprol	Eerste keer na 2 uur, vervolgens elke 8 uur, eerder bij trillingen	-	I/S		Vervang indien nodig

*Codes: A = aanpassen, I = inspecteren, S = schoonmaken

Gebruik hoogwaardig NLGI 2 vet met EP-eigenschappen. Dit vet wordt universeel vet genoemd. Gebruik geen grafietvet voor kogellagers.

De bovengenoemde intervallen gelden voor normaal gebruik. Smeer vaker bij frequent gebruik.

Begin van het seizoen

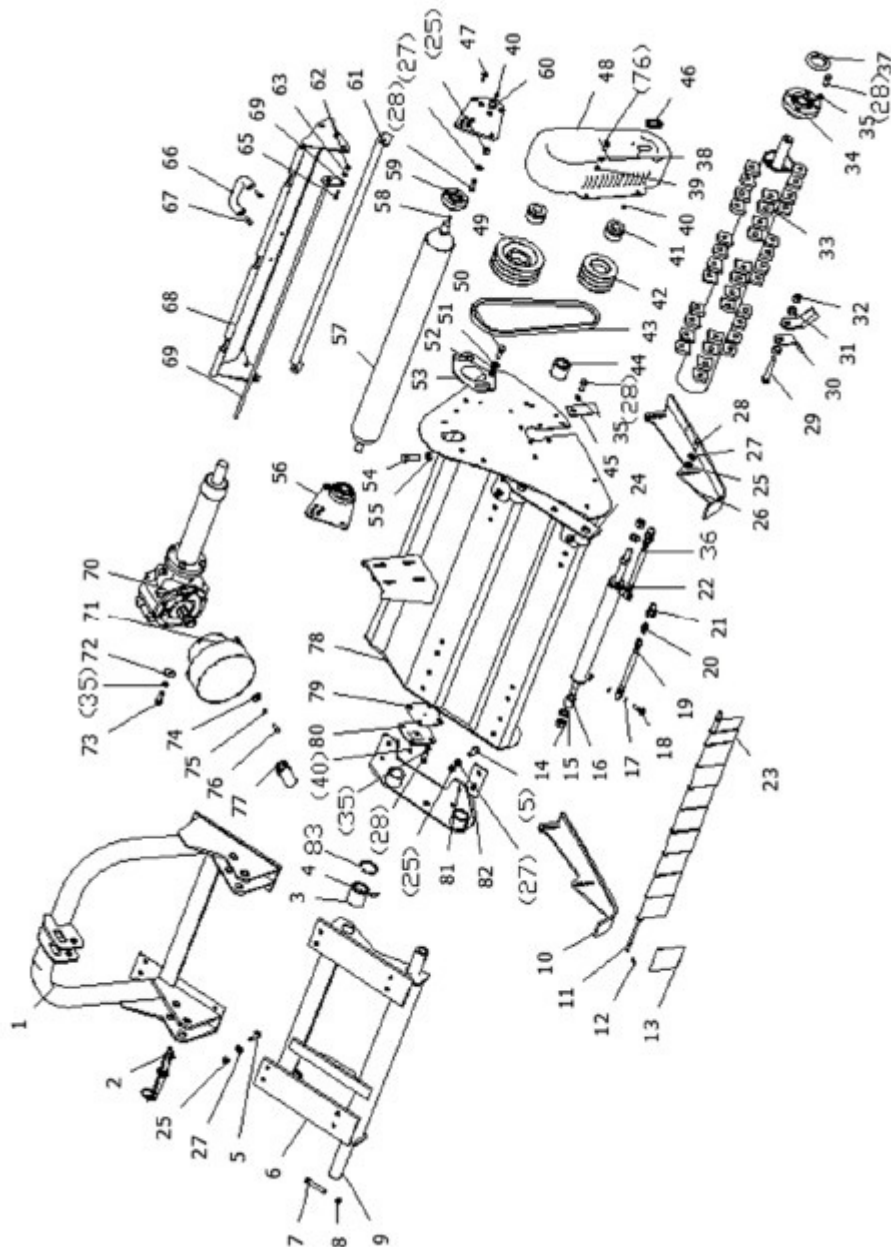
Loop alle bovenstaande punten na. Goed onderhoud zorgt voor een langere levensduur en lagere gevoeligheid voor storingen.

Eind van het seizoen

Reinig en smeer de machine en voer een onderhoudsbeurt uit. Wanneer de machine droog is, adviseren we een dunne laag olie aan te brengen op de delen waar de verf heeft losgelaten.

10. EXPLODED-VIEW TEKENING

10.1 Master



MASTER					
Nr.	Artikelnr.	Onderdeelnr.	Naam	Aantal	Opmerking
1	801680014	EFGCM120.014B	Beugel	1	
2	802480066	EFAG140.014	Trekarmbout	2	EFGCHMZ105-175
2 (1)	702480065	EFAG140.114A	Verbindingsbus	2	EFGCHMZ200-220
3	701600028	EFGCH120.103	Afdekking	4	
4	509010017	GB1153-M6X45°	Smeernippel	4	

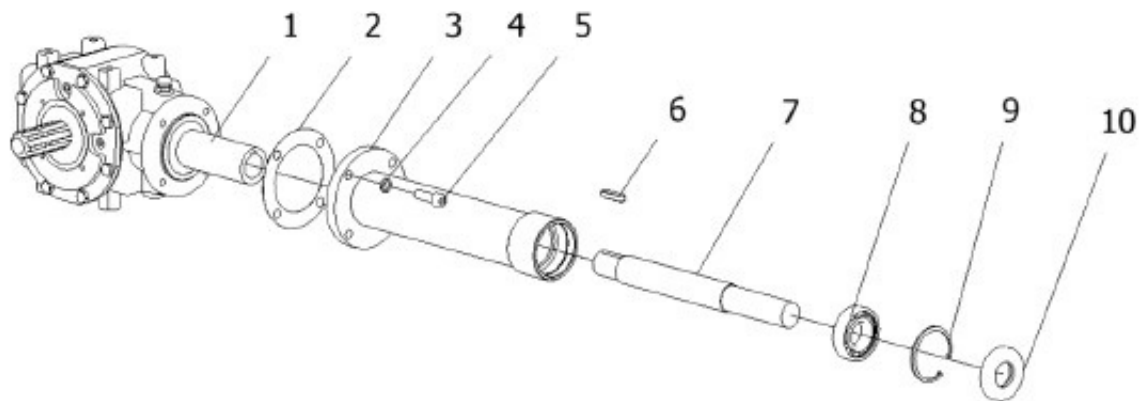
MASTER					
Nr.	Artikelnr.	Onderdeelnr.	Naam	Aantal	Opmerking
5	501011128	GB5783-M12x40	Bout	16	
6	801680009	EFGCHM120.013	Sideshift-frame	1	
7	501011121	GB5783-M10x70	Bout	4	
8	503010046	GB6170-M10	Moer	4	
9	701600030	EFGCH120.104	(1200-1700)(L=1218) Geleiderail	2	EFGCHM105-175
9 (1)	701600031	EFGCH120.104A	(L=1342) Geleiderail	2	EFGCHM200-220
10	801240019	EFGC120.013	Linker glijschoen	1	
11	700940005	EF100.00.123	Stang voor keerplaten	1	EFGCHMZ105
11 (1)	700950005	EF110.00.123	Stang voor keerplaten	1	EFGCHMZ115
11 (2)	700960009	EF120.00.123	Stang voor keerplaten	1	EFGCHMZ125
11 (3)	700970005	EF130.00.123	Stang voor keerplaten	1	EFGCHMZ135
11 (4)	700980005	EF140.00.123	Stang voor keerplaten	1	EFGCHMZ145
11 (5)	700990019	EF150.00.123	Stang voor keerplaten	1	EFGCHMZ155
11 (6)	701000005	EF160.00.123	Stang voor keerplaten	1	EFGCHMZ165
11 (7)	701010005	EF170.00.123	Stang voor keerplaten	1	EFGCHMZ175
11 (8)	701010006	EF200.00.123	Stang voor keerplaten	1	EFGCHMZ200
11 (9)	701010007	EF220.00.123	Stang voor keerplaten	1	EFGCHMZ220
12	508011473	GB879.1-4x25	Cilindervormige pen	2	
13	700920108	EF100.00.122	Keerplaat	9	
14	503010314	GB6184-M18	Borgmoer	3	
15	506010060	GB97.1-18	Sluitring	2	
16	701600026	EFGCH120.101	Afstandsbus	1	
17	516010004	TDQ-12	Sluitring	4	
18	501014706	GB3541-M12X1.25	Platkop ankerbout	2	
19	701600001	EFGCH120.011	Hydraulische leiding	1	
20	705380114	RK120.401	Adapter	2	
21	703820055	SNELKOPPELING G1/2-G	G1/2 snelkoppeling	2	
22	701600002	EFGCH120.012	Sideshift-cilinder	1	EFGCHMZ105-175
22 (1)	701600004	EFGCH120.012B	Sideshift-cilinder	1	EFGCHMZ200-220
23	700920107	EF100.00.121	Smalle keerplaat	2	
24	801680007	EFGCHM120.012	Rechter platte staaf	1	
25	503010311	GB6184-M12	Borgmoer	24	
26	801240022	EFGC120.014	Rechter glijschoen	1	
27	506010057	GB97.1-12	Sluitring	24	
28	501011126	GB5783-M12x30	Bout M12x30	17	
29	501011565	GB5785-M16x1.5x90	Bout M16x1,5x90	24	
30	701240009	EFGC120.104	Klepel	48	
31	701240008	EFGC120.103	Afstandsbus	48	
32	503010313	GB6184-M16	Borgmoer	24	

MASTER					
Nr.	Artikelnr.	Onderdeelnr.	Naam	Aantal	Opmerking
33	801140010	EFG100.013A	Klepelas (105)	1	EFGCHMZ105
33 (1)	801150010	EFG110.013A	Klepelas (115)	1	EFGCHMZ115
33 (2)	801160038	EFG120.013A	Klepelas (125)	1	EFGCHMZ125
33 (3)	801170010	EFG130.013A	Klepelas (135)	1	EFGCHMZ135
33 (4)	801180010	EFG140.013A	Klepelas (145)	1	EFGCHMZ145
33 (5)	801190010	EFG150.013A	Klepelas (155)	1	EFGCHMZ155
33 (6)	801200010	EFG160.013A	Klepelas (165)	1	EFGCHMZ165
33 (7)	801210010	EFG170.013A	Klepelas (175)	1	EFGCHMZ175
33 (8)	801130019	EFG200.013A-G2	Klepelas (200)	1	EFGCHMZ200
33 (9)	802080085	EFG220.013A-G2	Klepelas (220)	1	EFGCHMZ220
34	511040033	UC207-Z	Lager UC207	2	
35	506030037	GB93-12	Veerring	13	
36	701600005	EFGCH120.011A	Hydraulische leiding	1	
37	510020417	GB13871-FB-55x80x8	FB afsluitring	1	EFGCHMZ105-175
37 (1)	510020397	CFW-60X85X8	FB afsluitring	1	EFGCHMZ200-220
38	506010056	GB97.1-10	Sluitring	15	
39	503010310	GB6184-M10	Borgmoer	4	
40	509010008	GB1152-M8x1	Smeernippel	4	
41	515010001	REACH04-35X60	Sluitdop	2	
42	701160006	EFG120.105A	Kleine riemschrijf (drie groeven)	1	EFGCHM105-175
42 (1)	701160034	EFG120.105B	Kleine riemschijf		EFGCHM200-220
43	514010001	17X991	V-snaar	3	
44	705380014	RK120.109A	(1200-175)(L=48) Beschermkap	1	EFGCHMZ105-175
44 (1)	702080005	G2-150.105	Dop	1	EFGCHMZ200-220
45	701160033	EFG120.103	Plaatje	1	
46	701240046	EFGC120.138	Onderste dop	1	
47	501030185	GB70.3-M8x25	Inbusbout	10	
48	701250006	EFGC120.111	Beschermkap aandrijving (drie groeven)	1	EFGCHMZ105-175
48 (1)	706160004	EFGC200.111	Beschermkap aandrijving	1	EFGCHMZ200-220
49	701160007	EFG120.106A	Grote riemschrijf (drie groeven)	1	EFGCHMZ105-220
49 (1)	701160040	EFG120.106B	Grote riemschijf		EFGCHMZ200-220
50	501011141	GB5783-M14x35	Bout M14x35	2	
51	506010058	GB97.1-14	Sluitring	2	
52	503010312	GB6184-M14	Borgmoer	2	
53	701240007	EFGC120.102A	Aandrukplaat	1	
54	501011905	GB5786-M16x1.5x50	Bout M16x1,5x50	1	
55	503010137	GB6173-M16x1.5	Moer M16x1,5	1	

MASTER					
Nr.	Artikelnr.	Onderdeelnr.	Naam	Aantal	Opmerking
56	801160001	EFG120.017	Rechter ophanging, looprol	1	
57	801140004	EFG100.012	Looprol (105)	1	EFGCHMZ105
57 (1)	801150004	EFG110.012	Looprol (115)	1	EFGCHMZ115
57 (2)	801160017	EFG120.012	Looprol (125)	1	EFGCHMZ125
57 (3)	801170004	EFG130.012	Looprol (135)	1	EFGCHMZ135
57 (4)	801180004	EFG140.012	Looprol (145)	1	EFGCHMZ145
57 (5)	801190004	EFG150.012	Looprol (155)	1	EFGCHMZ155
57 (6)	801200004	EFG160.012	Looprol (165)	1	EFGCHMZ165
57 (7)	801210004	EFG170.012	Looprol (175)	1	EFGCHMZ175
57 (8)	801160036	EFG200.012	Looprol (200)	1	EFGCHMZ200
57 (9)	801160041	EFG220.012	Looprol (220)	1	EFGCHMZ220
58	509010007	GB1152-M6	Smeernippel	2	
59	511040007	EF100.00.012	Lager UC205	2	
60	801160004	EFG120.018	Linker ophanging, looprol	1	
61	801140008	EFG100.024	Schraper (105)	1	EFGCHMZ105
61 (1)	801150008	EFG110.024	Schraper (115)	1	EFGCHMZ115
61 (2)	801160030	EFG120.024	Schraper (125)	1	EFGCHMZ125
61 (3)	801170008	EFG130.024	Schraper (135)	1	EFGCHMZ135
61 (4)	801180008	EFG140.024	Schraper (145)	1	EFGCHMZ145
61 (5)	801190008	EFG150.024	Schraper (155)	1	EFGCHMZ155
61 (6)	801200008	EFG160.024	Schraper (165)	1	EFGCHMZ165
61 (7)	801210008	EFG170.024	Schraper (175)	1	EFGCHMZ175
61 (8)	801130012	EFG200.024	Schraper (200)	1	EFGCHMZ200
61 (9)	801130013	EFG220.024	Schraper (220)	1	EFGCHMZ220
62	503010309	GB6184-M8	Borgmoer	3	
63	506010055	GB97.1-8	Sluitring	3	
65	501011100	GB5783-M8x25	Bout	1	
66	705290212	RKH120-BS	Handgreep	1	
67	505011415	GB70.1-M8x20	Cilinderkopbout M8x20	2	
68	802000005	EFGCHMZ100.017	Klep (105)	1	EFGCHMZ105
68 (1)	802010005	EFGCHMZ110.017	Klep (115)	1	EFGCHMZ115
68 (2)	802020005	EFGCHMZ120.017	Klep (125)	1	EFGCHMZ125
68 (3)	802030005	EFGCHMZ130.017	Klep (135)	1	EFGCHMZ135
68 (4)	802040005	EFGCHMZ140.017	Klep (145)	1	EFGCHMZ145
68 (5)	802050005	EFGCHMZ150.017	Klep (155)	1	EFGCHMZ155
68 (6)	802060005	EFGCHMZ160.017	Klep (165)	1	EFGCHMZ165
68 (7)	802070005	EFGCHMZ170.017	Klep (175)	1	EFGCHMZ175
68 (8)	810020005	EFGCHMZ200.017	Klep (200)	1	EFGCHMZ200
68 (9)	810100003	EFGCHMZ220.017	Klep (220)	1	EFGCHMZ220
69	802550026	AGZ-100,017	Stang (100)	1	EFGCHMZ105

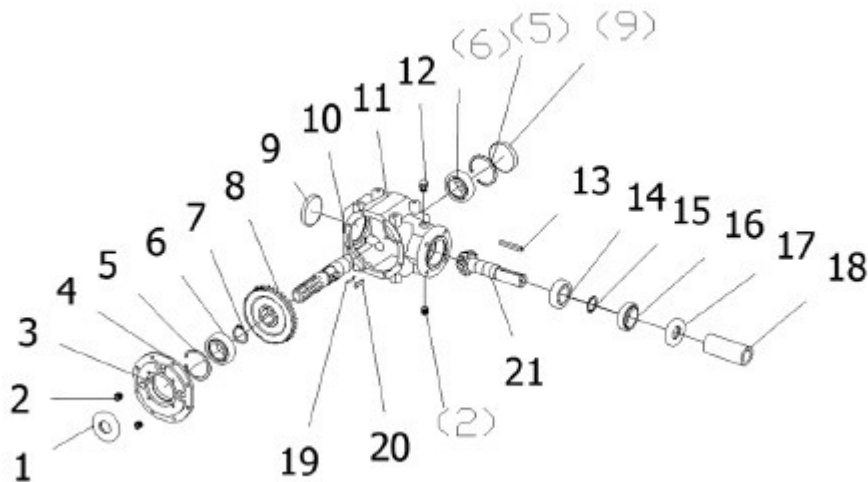
MASTER					
Nr.	Artikelnr.	Onderdeelnr.	Naam	Aantal	Opmerking
69 (1)	802550027	AGZ-110,017	Stang (110)	1	EFGCHMZ115
69 (2)	802550028	AGZ-120,017	Stang (120)	1	EFGCHMZ125
69 (3)	802550029	AGZ-130,017	Stang (130)	1	EFGCHMZ135
69 (4)	802550024	AGZ-140,017	Stang (140)	1	EFGCHMZ145
69 (5)	802550030	AGZ-150,017	Stang (150)	1	EFGCHMZ155
69 (6)	802560024	AGZ-160,017	Stang (160)	1	EFGCHMZ165
69 (7)	802570026	AGZ-170,017	Stang (170)	1	EFGCHMZ175
69 (8)	802590034	AGZ-200,017	Stang (200)	1	EFGCHMZ200
69 (9)	802600034	AGZ-220,017	Stang (220)	1	EFGCHMZ220
70	801240026	EFGC100.015	Aandrijving	1	EFGCHM105-115
70 (1)	801240023	EFGC120.015	Aandrijving	1	EFGCHM125
70 (2)	801240027	EFGC130.015	Aandrijving	1	EFGCHM135-175
70 (3)	802520114	EFGCH200.021A-X	Aandrijving	1	EFGCHM200-220
71	703400008	FM120.00.199	Beschermkap transmissie-	1	
72	506010037	GB96.1-12	Grote sluitring	4	
73	501011127	GB5783-M12x35	Bout M12x35	4	
74	506010036	GB96.1-10	Grote sluitring	4	
75	506030036	GB93-10	Veerring	4	
76	501011112	GB5783-M10x25	Bout M10x25	8	
77	702420030	EF100.00.177	Beschermkap ingangsas	1	
78	802000001	EFGCHMZ100.011	Behuizing (105)	1	EFGCHMZ105
78 (1)	802010001	EFGCHMZ110.011	Behuizing (115)	1	EFGCHMZ115
78 (2)	802020001	EFGCHMZ120.011	Behuizing (125)	1	EFGCHMZ125
78 (3)	802030001	EFGCHMZ130.011	Behuizing (135)	1	EFGCHMZ135
78 (4)	802040001	EFGCHMZ140.011	Behuizing (145)	1	EFGCHMZ145
78 (5)	802050001	EFGCHMZ150.011	Behuizing (155)	1	EFGCHMZ155
78 (6)	802060001	EFGCHMZ160.011	Behuizing (165)	1	EFGCHMZ165
78 (7)	802070001	EFGCHMZ170.011	Behuizing (175)	1	EFGCHMZ175
78 (8)	810020001	EFGCHMZ200.011	Behuizing (200)	1	EFGCHMZ200
78 (9)	810100001	EFGCHMZ220.011	Behuizing (220)	1	EFGCHMZ220
79	701520010	EFG120.169	Smeernippeldop	1	
80	701520006	EFG120.168	Smeernippeldop	1	
81	801680021	EFGCHM120.015	Linker verbindingsplaat	1	
82	701680001	EFGCHM120.101	Afstandsstuk	4	
83	506060182	GB893.1-60	Borgveer	4	

10.2 Transmissie-as



TRANSMISSIE-AS					
Nr.	Artikelnr.	Onderdeelnr.	Naam	Aantal	Opmerking
1	801240040	XH50.300Z.02W	Aandrijving	1	EFGCHMZ105-175
1 (2)	801380003	XH50.300Z.02-200	Aandrijving	1	EFGCHMZ200-220
2	701240024	EFGC120.131	Sluitring	1	
3	801220004	EFGC100.018A	Beschermhuis as (EFGC100-110)	1	EFGCHMZ105-115
3 (1)	801240004	EFGC120.018A	Asbuis (EFGC120-170)	1	EFGCHMZ125-175
3 (2)	801600032	EFGCH200.026A	Asbuis (EFGCHZ/M/H-200)	1	EFGCHMZ200-220
4	506030037	GB93-12	Veerring	4	
5	505011445	GB70.1-M12x35	Bout M12x35	4	
6	507010086	GB1096-A-10x8x40	Veerring	1	
7	701220003	EFGC100.133A	As (EFGC105-115)	1	EFGCHMZ105-115
7 (1)	701250003	EFGC130.133A	As (EFGC135-175)	1	EFGCHMZ125-175
7 (2)	701600034	EFGCH200.166B	As (EFGCHZ/M/H-200)	1	EFGCHMZ200-220
8	511021528	GB276-6207-2RS	Groefkogellager	1	EFGCHMZ105-175
8 (1)	511021667	GB276-6208-2RS	Groefkogellager	1	EFGCHMZ200-220
9	506060188	GB893.1-72	Borgveer	1	EFGCHMZ105-175
9 (1)	506060191	GB893.1-80	Borgveer	1	EFGCHMZ200-220
10	510020640	GB13871-FB-35X72X12	Afsluitring	1	EFGCHMZ105-175
10 (1)	510020405	GB13871-FB-40X80X10	Afsluitring	1	EFGCHMZ200-220

10.3 Aandrijving



Aandrijving					
Nr.	Artikelnr.	Onderdeelnr.	Naam	Aantal	Opmerking
1	510020638	GB13871-FB-35x80x10	FB afsluitring	1	
2	516010003	ZBT32001.3-ZG3/8-19"	Binnenzeskantbout	3	
3	501011112	GB5783-M10x25	Bout M10x25	8	
4	702480003	AG14.01.C03	Afdekking	1	
5	506060191	GB893.1-80	Borgveer	2	
6	511022654	GB276-6307	Groefkogellager	2	
7	506060322	GB894.1-42	Borgveer	1	
8	702480005	AG14.01.C05	Tandwiel	1	EFGCHMZ105-175
8 (1)	702080002	AG14.01.C05	Tandwiel	1	EFGCHMZ200-220
9	703340013	NFG-RCA-80X10	Afdekking 80X10	2	
10	701240041	GC175.01.C04A	Ingangsas	1	
11	702480003	AG14.01.C03	Afdekking	1	
12	705290211	CBW-00-011B	Plug	1	
13	507010091	GB1096-A-10X8X70	Vlakke spie	1	
14	511016440	GB297-32207	Conische rollager	1	
15	506060515	JB4342-35	Borgveer	1	
16	511016411	GB297-30207	Conische rollager	1	
17	510020398	CFW-35X72X10	FB afsluitring	1	
18	701240025	EFGC120.132	Bus	1	
19	702480007	AG14.01.C07	Bladveer	3	
20	702480006	AG14.01.C06	Vlakke spie	3	
21	702480001	AG14.01.C01	Uitgangsas	1	EFGCHMZ105-175
21 (1)	702080001	AG14.01.C01-G2	Uitgangsas	1	EFGCHMZ200-220

11. CE CONFORMITEITSCERTIFICAAT



Conform Machinerichtlijn 2006/42/EC, Bijlage II A

P. de Heus en Zonen Groep B.V.
Postbus 1529
3260 BA OUD-BEIJERLAND (Nederland)

Merk/aanduiding: KLEPELMAAIER
Types (model): MASTER 125M, MASTER 145M, MASTER 155M, MASTER 175M, MASTER 155, MASTER 175, MASTER 200, MASTER 220
Serienummer:
Bouwjaar:

Hierbij verklaren wij dat de hieronder beschreven machine(s) op grond van hun ontwerp voldoen aan de fundamentele veiligheids- en gezondheidseisen van de relevante EC-richtlijnen.

Voldoet aan de volgende EC-richtlijnen: Machinerichtlijn 2006/42/EC

Toegepaste geharmoniseerde normen:

EN ISO 12100: 2010; Veiligheid van machines — Basisbegrippen voor ontwerp — Risicobeoordeling en risicoreductie

EN ISO 4254-5: 2009; Landbouwmachines - Veiligheid - Deel 5: Motorisch aangedreven grondbewerkingsmaterieel

Persoon die bevoegd is om de technische documentatie samen te stellen:

H. de Heus, Fa. Boxer Agriculture
Equipment

Mijnsheerenland

Datum: 4 - 11 - 2016

P. de Heus en Zonen Groep B.V.

Import-Export Landbouwwerktuigen en Tractoren
Stoungesdijk 153 3271 KB Groep Holland
Tel. +31 186 612 933 Fax +31 186 610 442