



KLEPELMAAIER

WLF 1300 • WLF 1700

GEBRUIKERSHANDLEIDING



P. de Heus en Zonen Greup B.V.
Stougjesdijk 153
3271 KB Mijnsheerenland
Nederland
Tel: +31 (0) 18 66 12 333
E-mail: info@boxeragri.nl



NL | NEDERLANDS

VERTALING VAN DE OORSPRONKELIJKE HANDLEIDING



INHOUD

| | | |
|------------|---|-----------|
| 1. | INLEIDING | 4 |
| 2. | VEILIGHEID | 5 |
| 2.1 | Veiligheid voorop | 5 |
| 2.2 | Symbolen..... | 6 |
| 2.3 | Veiligheidslabels..... | 8 |
| 3. | MONTAGE EN INSTALLATIE | 9 |
| 4. | BEDIENING | 10 |
| 5. | INSTELLINGEN | 11 |
| 6. | ONDERHOUD | 12 |
| 7. | SPECIFICATIES EN VOLUME | 14 |
| 8. | PROBLEMEN OPLOSSEN | 15 |
| 9. | AANHAALMOMENT BOUTEN | 16 |
| 10. | WLF KLEPELMAAIER | 17 |
| 11. | TRANSMISSIE-AS | 21 |
| 12. | OLIELEIDINGEN | 22 |
| 13. | CE-CONFORMITEITSVERKLARING | 23 |



1. INLEIDING

BoxerAgri heet u welkom tot de groeiende groep nieuwe producteigenaren. Deze machine is met zorg ontworpen en gebouwd door ervaren werklieden van materiaal van hoge kwaliteit. Als de machine op de juiste wijze wordt gemonteerd en onderhouden en veilig wordt bediend, kunt u hem jarenlang met tevredenheid gebruiken.

Toepassing

De klepelmaaiers zijn ontworpen voor categorie 1 - driepuntskoppelings- of snelkoppelingssystemen. Deze klepelmaaiers met vaste balk zijn ideaal voor toepassingen als scheuren, nivelleren, afwerken en geulen opvullen in locaties zoals weilanden, sportvelden, bouwterreinen en voor het onderhouden van paden en wegen op boerenbedrijven.

Gebruik van deze handleiding

- Deze handleiding is bedoeld om u te informeren over veiligheidsprocedures, montage, bediening, afstellingen, het oplossen van problemen en onderhoud. Lees deze handleiding en houd u aan de aanbevelingen om veilig en efficiënt te kunnen werken met de machine.
- De informatie in de handleiding was actueel op het moment van drukken. Sommige onderdelen kunnen kleine aanpassingen ondergaan om de best mogelijke prestaties te garanderen.
- Neem contact op met een erkende dealer voor het bestellen van een nieuwe gebruikers- of onderdelenhandleiding. Handleidingen kunnen ook door uw dealer worden afgedrukt vanaf het BoxerAgri Service & Support Center.

Terminologie

'Rechts' en 'Links' zoals gebruikt in deze handleiding worden bepaald door de richting waarin de machine beweegt tijdens het gebruik, tenzij anders vermeld.

Definities

Opmerking: Een aandachtspunt waar de gebruiker zich bewust van moet zijn voor hij verdergaat.

Belangrijk: Een aandachtspunt dat gerelateerd is aan het voorgaande onderwerp. Het is de bedoeling dat deze informatie wordt gelezen en begrepen voordat men verdergaat.

Ondersteuning aan eigenaar

De garantieregistratiekaart moet door de dealer worden ingevuld op het moment van aankoop. Deze informatie is nodig om u te kunnen voorzien van een goede klantenservice. Neem contact op met een dealer als u de hulp van de klantenservice of reserveonderdelen nodig heeft. Een dealer beschikt over opgeleid personeel, reserveonderdelen en de apparatuur die nodig is om de machine een onderhoudsbeurt te geven.

De machineonderdelen zijn speciaal voor hun doel ontworpen en moeten alleen worden vervangen door originele onderdelen.

Plaatje met serienummer

Vermeld voor een snelle service altijd het serie- en modelnummer wanneer u onderdelen bij uw dealer bestelt. Vermeld het serie- en modelnummer ook altijd in correspondentie.

2. VEILIGHEID

2.1 Veiligheid voorop

Lees voordat u de klepelmaaier gebruikt de aanwijzingen in deze handleiding aandachtig door en zorg dat u ze begrijpt. Raadpleeg het hoofdstuk 'Veiligheidslabels' en lees alle aanwijzingen die op de labels staan. De machine mag alleen worden gebruikt door personen die deze handleiding volledig hebben gelezen en begrepen en goed zijn opgeleid in het veilig bedienen van de machine.

- De machinist moet bekend zijn met alle functies van de klepelmaaier.
- Bedien de machine alleen vanaf de bestuurdersstoel.
- Zorg dat alle beschermkappen en -platen goed bevestigd zijn voordat u de machine bedient.
- Laat de tractor en de klepelmaaier niet onbewaakt achter terwijl de motor loopt.
- Uit een rijdende tractor stappen kan ernstig letsel of de dood tot gevolg hebben.
- Ga niet tussen de tractor en de klepelmaaier staan tijdens het vastkoppelen.
- Houd handen, voeten en kleding uit de buurt van aangedreven onderdelen.
- Draag kleding die goed aansluit om te voorkomen dat kleding vast komt te zitten in bewegende onderdelen.
- Let op kabels, bomen enz. bij het heffen van de machine. Zorg ervoor dat er zich geen personen in het werkgebied bevinden.
- Wanneer er een te krappe bocht wordt gemaakt met de tractor, kan de machine de wielen raken. Dit kan resulteren in letsel of schade aan apparatuur.

Let op het waarschuwingssymbool

Het waarschuwingssymbool geeft aan dat er mogelijk gevaar bestaat voor de persoonlijke veiligheid en dat er extra voorzorgsmaatregelen moeten worden genomen. Let op als u dit symbool ziet en lees de informatie die daarop volgt aandachtig door. Naast het ontwerp en de configuratie van de apparatuur zijn risicobeheersing en ongevallenpreventie afhankelijk van het bewustzijn, de aandacht, de voorzichtigheid en een goede opleiding van het personeel dat betrokken is bij de bediening, het vervoer, het onderhoud en de opslag van de apparatuur.

2.2 Symbolen

Deze handleiding bevat drie 'veiligheidssymbolen' die risiconiveaus of belangrijke informatie aanduiden.



WAARSCHUWING

Dit symbool wijst de machinist op situaties die een risico vormen voor de veiligheid van mensen.



LET OP!

Dit symbool wijst de machinist op situaties die een risico vormen voor de efficiëntie van de machine maar niet voor de veiligheid van mensen.



BELANGRIJK

Dit symbool duidt algemene informatie aan die geen risico vormt voor de veiligheid van mensen of voor de efficiëntie van de machineonderdelen.

Voor uw bescherming

Zorg dat u het hoofdstuk 'Veiligheidslabels' aandachtig leest en begrijpt. Lees ook alle aanwijzingen op de labels.

Uitschakelen en opslag

- Laat de machine op de grond zakken, zet de tractor in de parkeerstand, schakel de motor uit en verwijder de contactsleutel.
- Koppel de machine los en plaats hem in opslag op een plek waar normaal gesproken geen kinderen spelen. Gebruik blokken en steunen om de machine veilig neer te zetten.

Gebruik van veiligheidsverlichting en -apparatuur

- Langzaam rijdende tractors, zich op eigen kracht voortbewegende machines en gesleepte machines kunnen een gevaar opleveren op de openbare weg. Ze zijn slecht te zien, vooral 's avonds en 's nachts.
- Zwaailichten en richtingaanwijzers worden aanbevolen bij het rijden op de openbare weg. Gebruik de lichten en uitrusting die wordt geleverd bij de machine.

Machines veilig vervoeren

- Houd u aan de nationale en lokale wetten en regels.
- De maximale transportsnelheid voor de machine is 30 km/u. Overschrijd deze limiet niet. Rijd nooit met een snelheid waarbij sturen en stoppen niet voldoende gecontroleerd kunnen plaatsvinden. Over oneffen terrein moet langzamer worden gereden.
- Als er plotseling wordt geremd, kan een gesleepte lading gaan zwenken en kantelen. Verlaag de snelheid als de gesleepte lading geen remmen heeft.
- Houd de volgende verhoudingen voor maximale snelheid/gesleepte lading aan als richtlijn:
 - 30 km/u als het gewicht kleiner is dan of gelijk is aan het gewicht van de tractor.
 - 15 km/u als het gewicht twee keer zo groot is als dat van de tractor.



BELANGRIJK

Sleep geen lading als het gewicht meer dan twee keer zo groot is als dat van de tractor.

Laat niemand meerijden op de machine

- Personen die meerijden op de machine kunnen het zicht van de machinist belemmeren, ze kunnen worden geraakt door vreemde voorwerpen of van de machine vallen.
- Laat kinderen nooit de machine bedienen.

Voer onderhoud op een veilige manier uit

- Zorg dat u de procedures begrijpt voordat u onderhoudswerkzaamheden uitvoert. Gebruik het juiste gereedschap en de juiste apparatuur. Zie de gebruikershandleiding voor meer informatie.
- Voer onderhoud uit op een schone, droge locatie.
- Laat de machine op de grond zakken, zet de tractor in de parkeerstand, schakel de motor uit en verwijder de contactsleutel voordat u onderhoudswerkzaamheden uitvoert.
- Laat de machine volledig afkoelen.
- Smeer de machine niet met vet of olie terwijl ermee wordt gewerkt.
- Inspecteer alle onderdelen. Verzeker u ervan dat alle onderdelen in goede staat verkeren en op de juiste wijze zijn geïnstalleerd.
- Verwijder vet-, olie- en vuilophopingen.
- Verwijder alle gereedschap en ongebruikte onderdelen van de machine voordat u de machine weer in gebruik neemt.

Vorbereiding op noodgevallen

- Wees voorbereid op het uitbreken van brand.
- Houd een EHBO-set en brandblusser binnen handbereik.
- Bewaar noodnummers voor arts, ambulance, ziekenhuis en de brandweer in de buurt van de telefoon.

Draag beschermingsmiddelen

- De gebruiker moet beschermende kleding en beschermingsmiddelen dragen.
- Draag kleding en beschermingsmiddelen die afgestemd zijn op de werkzaamheden. Draag geen wijde kleding.
- Langdurige blootstelling aan hard geluid kan gehoorbeschadiging of gehoorverlies veroorzaken. Draag geschikte gehoorbescherming zoals oorbeschermers of oordopjes.
- Het veilig bedienen van de machine vereist de volledige aandacht van de machinist. Draag geen koptelefoon tijdens het bedienen van machines.

Let op voor vloeistoffen onder hoge druk

- Vloeistof die onder hoge druk ontsnapt, kan doordringen in de huid en ernstig letsel veroorzaken.
- Vermijd risico's door de druk af te laten voordat u hydraulische leidingen loskoppelt.
- Gebruik een stuk papier of karton, geen lichaamsdelen, om op mogelijke lekkage te controleren. Draag beschermende handschoenen en een veiligheidsbril tijdens werkzaamheden aan hydraulische systemen.
- Bezoek onmiddellijk een arts als zich een ongeluk heeft voorgedaan. Als er vloeistof is binnengedrongen in de huid, moet dit binnen een paar uur worden behandeld, anders kan er gangreen optreden.



2.3 Veiligheidslabels

Op de klepelmaaier zijn alle veiligheidslabels aangebracht. Ze zijn ontworpen om u te helpen de machine veilig te bedienen. Lees en volg de aanwijzingen die erop staan.

1. Zorg dat alle veiligheidslabels schoon en leesbaar zijn.
2. Vervang beschadigde of ontbrekende labels. Neem contact op met de dichtstbijzijnde dealer of ga naar www.boxeragri.nl om nieuwe labels te bestellen.
3. In sommige gevallen moeten er bij het uitvoeren van reparaties veiligheidslabels worden bevestigd op vervangende onderdelen zoals aangegeven door BoxerAgri. Vraag bij het bestellen van nieuwe onderdelen ook de juiste veiligheidslabels aan.
4. Raadpleeg dit hoofdstuk voor de juiste plaatsing van de labels.

Het plaatsen van nieuwe labels:

1. Maak de plek waar het label geplaatst moet worden schoon.
2. Smit zeepsop op het oppervlak waar het label geplaatst moet worden.
3. Haal de achterkant van het label. Druk het label stevig op het oppervlak.
4. Duw eventuele luchtballen weg met bijvoorbeeld de rand van een creditcard.



3. MONTAGE EN INSTALLATIE

Tractorvereisten

Deze hydraulische maaier is ontworpen om aan de voorkant van de tractor gekoppeld te worden met een snelkoppelingshaak. Het oliedebiet mag niet hoger zijn dan 45 l/min en 160 bar.

Montage

Raadpleeg de afbeeldingen van de onderdelen.

Koppelen aan tractor of wiellader

1. Verzekert u ervan dat de trekbal van de tractor niet in de weg zit. Beweeg de trekbal naar voren of verwijder hem zo nodig. De vrije hoogte van de trekbal moet ook worden gecontroleerd als de machine voor de eerste keer wordt opgetild.
2. Sluit de snelkoppeling van de wiellader aan op de haak van de maaier.
3. Tijdens het maaien moet de achterkant van de maaier 15 graden lager liggen dan de voorkant.

Installatie van aandrijflijn

1. Sluit de twee olieleidingen aan op de tractor of wiellader.
2. Sluit de IN aan op de hydraulische drukleiding en de OUT op de hydraulische retourleiding.
3. Controleer de draairichting van de maaier.



LET OP!

De afdekking van de aftakas van de tractor en alle beschermkappen van de maaier moeten altijd aangebracht zijn tijdens het werken met de maaier!

| Model | Werkbreedte | Aanbevolen vermogen (pk) | Olie (liter) | Categorie | Gewicht (kg) | Klepel |
|----------|-------------|--------------------------|--------------|-----------|--------------|--------|
| WLF 1300 | 130 | 33 - 50 | 40 - 45 | W. | 320 | 22 |
| WLF 1700 | 170 | 33 - 50 | 40 - 45 | W. | 353 | 28 |

4. BEDIENING

Vervoer

OPMERKING: Koppel altijd de aftakas los voordat u de maaier in de transportstand zet.

1. Zorg ervoor dat de aandrijving geen contact maakt met de tractor of maaier als u de maaier in de transportstand zet. Stel de hoogte van de 3-puntshefinrichting van de tractor zo in dat de aandrijflijn niet in contact komt met de behuizing van de maaier als deze volledig omhoog is gebracht.
2. Verlaag de snelheid van de tractor bij het maken van een bocht en houd genoeg afstand om te voorkomen dat de maaier obstakels raakt zoals gebouwen, bomen of hekken.
3. Kies een veilige rijnsnelheid bij het vervoer van het ene gebied naar het andere. Bij het rijden over de weg moet de machine op een dusdanige manier worden vervoerd dat sneller rijdende voertuigen veilig kunnen passeren.
4. Schakel de tractor terug naar een lagere versnelling bij het rijden over oneffen of heuvelachtig terrein.



LET OP!

Gebruik zowel 's nachts als overdag bij het rijden op de openbare weg hulpverlichting en -apparatuur om bestuurders van andere voertuigen voldoende te waarschuwen. Houd u aan alle nationale en lokale wetten en regels.

Maai-instructies

1. Zorg dat het te maaien gebied vrij is van objecten die door de klepels uit de maaier geslingerd kunnen worden.
2. Gras kan het beste gemaaid worden als het droog is. Als gras wordt gemaaid als het nat is, kan het gaan samenklonteren.
3. Gras moet regelmatig worden gemaaid, omdat kortere stukken afgemaaid gras sneller vergaan.
4. Als het gras extreem lang is, kunt u het beste de maaihoogte verhogen en het gebied bij die stand maaien. Verlaag vervolgens de maaihoogte en maai het gebied voor een tweede keer tot de gewenste lengte.

Bedieningsinstructies

Goed onderhoud en de juiste instellingen zijn cruciaal voor een lange levensduur van elke machine. Door de maaier met aandacht en systematisch

te controleren kunnen duur onderhoud en reparaties worden vermeden en kan tijd worden bespaard.

Voordat u begint met maaien, moeten de volgende controles worden uitgevoerd:

1. Controleer het oliepeil van de tandwielkast.
2. Controleer of alle pluggen in de tandwielkast zijn teruggeplaatst en goed zijn aangedraaid.
3. Verzeker u ervan dat alle klepels, bouten en moeren goed vastzitten.
4. Controleer of alle beschermkappen en -platen aanwezig en goed bevestigd zijn.
5. Smeer de aandrijfjas en andere smeerpunten.
6. Zorg dat het te maaien gebied vrij is van stenen, takken en andere vreemde voorwerpen.
7. Laat de maaier zakken. Zet het gaspedaal van de tractor op ongeveer 1/4 open. Schakel de aftakas in om de messen te laten draaien.
8. Laat de aftakas van de tractor draaien bij 540 tpm.
9. Rijd eerst langzaam vooruit en verhoog daarna de snelheid tot de gewenste snelheid is bereikt - houd een aftakassnelheid van 540 tpm aan.
10. De messen van de maaier snijden beter bij een hogere messnelheid dan bij een lagere snelheid.
11. Stop na de eerste 15 meter en controleer of de maaier correct is afgesteld.
12. Maak geen scherpe bochten en rijdt niet achteruit terwijl de maaier de grond raakt.
13. Schakel de aftakas niet in als de maaier omhoog staat. Schakel de aftakas niet in op volledige snelheid.



5. INSTELLINGEN

De maaier waterpas stellen

OPMERKING: De tractor en maaier moeten op vlak terrein staan.

Het waterpas stellen kan gebeuren met de armen en centrale koppeling van de 3-puntskoppeling.

Maaihogte instellen

De maaihogte van de machine wordt bepaald door de positie van de achterste looprol.

1. Verwijder de bouten waarmee de looprol aan beide kanten is bevestigd.
2. Breng de rol aan beide kanten even ver omhoog of omlaag.
3. Plaats de bouten terug en draai ze vast.

3-puntskoppeling verstellen

De 3-puntskoppeling van deze maaier is zo ontworpen dat hij naar voren en achter kan bewegen als er op oneffen terrein wordt gemaaid. Stel de bovenste centrale koppeling van de tractor af om de bovenste koppelingspen verticaal boven of iets achter de onderste koppelingspen te plaatsen. Tijdens het maaien moet de achterkant van de maaier 15 graden lager liggen dan de voorkant.

De koppeling kan ook zijwaarts worden afgesteld door aan de afstellingshendel te draaien. Draai aan de hendel tot u de gewenste positie hebt bereikt.



LET OP!

Schakel de parkeerrem in, schakel de motor van de tractor uit, verwijder de contactsleutel en koppel de aftakas los voordat u de hoogte verstelt!

Riemsparing



LET OP!

Riemaandrijving onder veerspanning; zorg ervoor dat u geen lichamelijk letsel oploopt!

De riemsparing moet na de eerste 20 bedrijfsuren worden gecontroleerd. Doe dit vervolgens na elke 40 bedrijfsuren.

1. De riemsparing kan worden aangepast met de riemsparer. Draai aan de bout tot de gewenste spanning is bereikt. Als de riem de juiste spanning heeft, moet de tandwielkast zo worden afgesteld dat het verlengstuk van de tandwielkast recht (parallel) loopt met de klepelmaaier. Draai de bouten aan de onderkant van de tandwielkast los en beweeg de tandwielkast totdat het verlengstuk van de tandwielkast recht loopt.
2. Teveel spanning op de riem kan leiden tot voortijdige uitval van de riem en de aandrijfcomponenten.



LET OP!

Teveel spanning op de riem kan leiden tot voortijdige uitval van de riem en de aandrijfcomponenten. Teveel spanning op de riem kan ook veiligheidsrisico's opleveren voor de machinist of omstanders.

6. ONDERHOUD

Onderhoud

Goed onderhoud en een juiste afstelling zijn cruciaal voor een lange levensduur van elke landbouwmachine. Door de machine zorgvuldig en systematisch te controleren, kunt u dure onderhoudskosten en reparaties vermijden en tijd besparen.



LET OP!

Om veiligheidsredenen moeten alle onderhoudswerkzaamheden worden uitgevoerd met de aftakas van de tractor losgekoppeld, de maaier volledig op de grond neergelaten en de tractormotor uitgeschakeld en de contactsleutel verwijderd.

Controleer alle bouten en de riemspanning nadat er een aantal uur met de maaier is gewerkt.

Vervang versleten, beschadigde of onleesbare veiligheidslabels door nieuwe, bij de dealer te bestellen labels.

Klepels vervangen



BELANGRIJK

Zorg dat de klepel dezelfde lengte heeft als de andere klepels van de maaier. Dit houdt de rotorrotatie in balans.

1. Verwijder bout en moer.
2. Verwijder de oude klepel.
3. Plaats nieuwe klepel en bestaande bout.
4. Zet vast met de moer.

V-snaar installeren



LET OP!

Riemaandrijving onder veerspanning; zorg ervoor dat u geen lichamelijk letsel oploopt!




1. Verwijder de beschermkapbeugel en beschermkap van de aandrijfriem.
2. Verlaag de riemspanning door de riemspanner los te draaien tot de riem kan worden verwijderd.
3. Haal de oude riem van de riemschijven als de spanning van de riem af is.
4. Draai de riemspanner aan.
5. Plaats beschermkap en beschermkapbeugel van de aandrijfriem terug.

Opslag

Aan het einde van het werkseizoen of wanneer de maaier gedurende een lange periode niet zal worden gebruikt, is het een goede gewoonte om vuil en vet dat zich eventueel op de maaier en de bewegende delen heeft opgehoopt, te verwijderen.

1. Maak waar nodig schoon.
2. Controleer klepels op slijtage en vervang indien nodig.
3. Controleer de maaier op losse, beschadigde of versleten onderdelen en zet vast of vervang waar nodig.
4. Plaats de machine indien mogelijk binnen in opslag voor een langere levensduur.
5. Breng een nieuwe verflaag aan op onderdelen waar de verf is afgesleten of gekrast om roesten te voorkomen.
6. Vervang alle beschadigde of ontbrekende labels.

Smering

| | | Type smeermiddel |
|------------------------------------|---|----------------------|
| Kruiskoppelingen aandrijfjas |  | Universeel vet |
| Lagers looprol (beide uiteinden) | | |
| Lagers snijrotor (beide uiteinden) | | |
| Tandwielkast |  <p>Controleer het oliepeil in de tandwielkast door de plug aan de rechterkant te verwijderen. Het oliepeil moet gelijk staan met de onderkant van het pluggat. Vul olie indien nodig bij door de bovenste vulplug en zijplug te verwijderen. Vul olie bij tot er olie uit het pluggat aan de zijkant begint te stromen. Vul niet teveel olie bij!</p> | SAE 90W tandwielolie |
| Profielen aandrijflijn |  | Universeel vet |



BELANGRIJK

De maaier moet waterpas staan als de olie in de tandwielkast wordt gecontroleerd.

7. SPECIFICATIES EN VOLUME

| MODEL | WLF1300 | WLF1700 |
|--|--|------------------------------|
| Gewicht van constructie | 320 kg | 353 kg |
| Maaibreedte | 1300 mm | 1700 mm |
| Hydraulisch debiet | 42 l/min - 45 l/min, 180 bar | 42 l/min - 45 l/min, 180 bar |
| Aantal klepels | 22 stuks | 28 stuks |
| Koppelingstype | Euro-profiel | Euro-profiel |
| Voor hydraulische koppelingen zijn nodig | 3 leidingen, olie-in, olie-uit, aftapleiding | |

8. PROBLEMEN OPLOSSEN



LET OP!

Probeer de achterkant van de maaier niet schoon te maken terwijl hij maait. Dit kan leiden tot lichamelijk letsel!

| Probleem | Oplossing |
|--------------------------------|---|
| Aandrijfriem slipt | Maak de behuizing los en maak hem schoon. |
| | Verwijder de beschermkappen van de riem en maak de schijven schoon. |
| | Vervang riem. |
| Stukken ongemaaid gras | Maai met vol gas (aftakas 540 tpm), controleer het toerental van de aftakas en de tractormotor. |
| | Schakel de transmissie naar een lagere versnelling. |
| | Span de riemen. |
| | Vervang ontbrekende klepels. |
| Overmatige trillingen | Vervang klepels. |
| | Vervang de aandrijfriem. |
| | Vervang riemschijven of lijn ze uit. |
| | Verwijder de beschermkap van de aandrijfriem en verwijder vuil rond de riem en riemschijven. |
| Tandwielkast maakt lawaai | Controleer peil smeerolie. |
| Klepels maaien gras te kort af | Verhoog de maaihoogte door de looprol af te stellen. |
| | Wijzig het maaipatroon. |
| | Keer langzamer. |
| Machine maait ongelijk | Schakel terug naar een lagere versnelling. |
| | Stel maaier waterpas af. |
| | Vervang ontbrekende klepels. |
| Tractor overbelast door maaier | Maai met vol gas (aftakas 540 tpm). |
| | Schakel terug naar een lagere versnelling. |
| | Maak de maaier schoon. |

9. AANHAALMOMENT BOUTEN

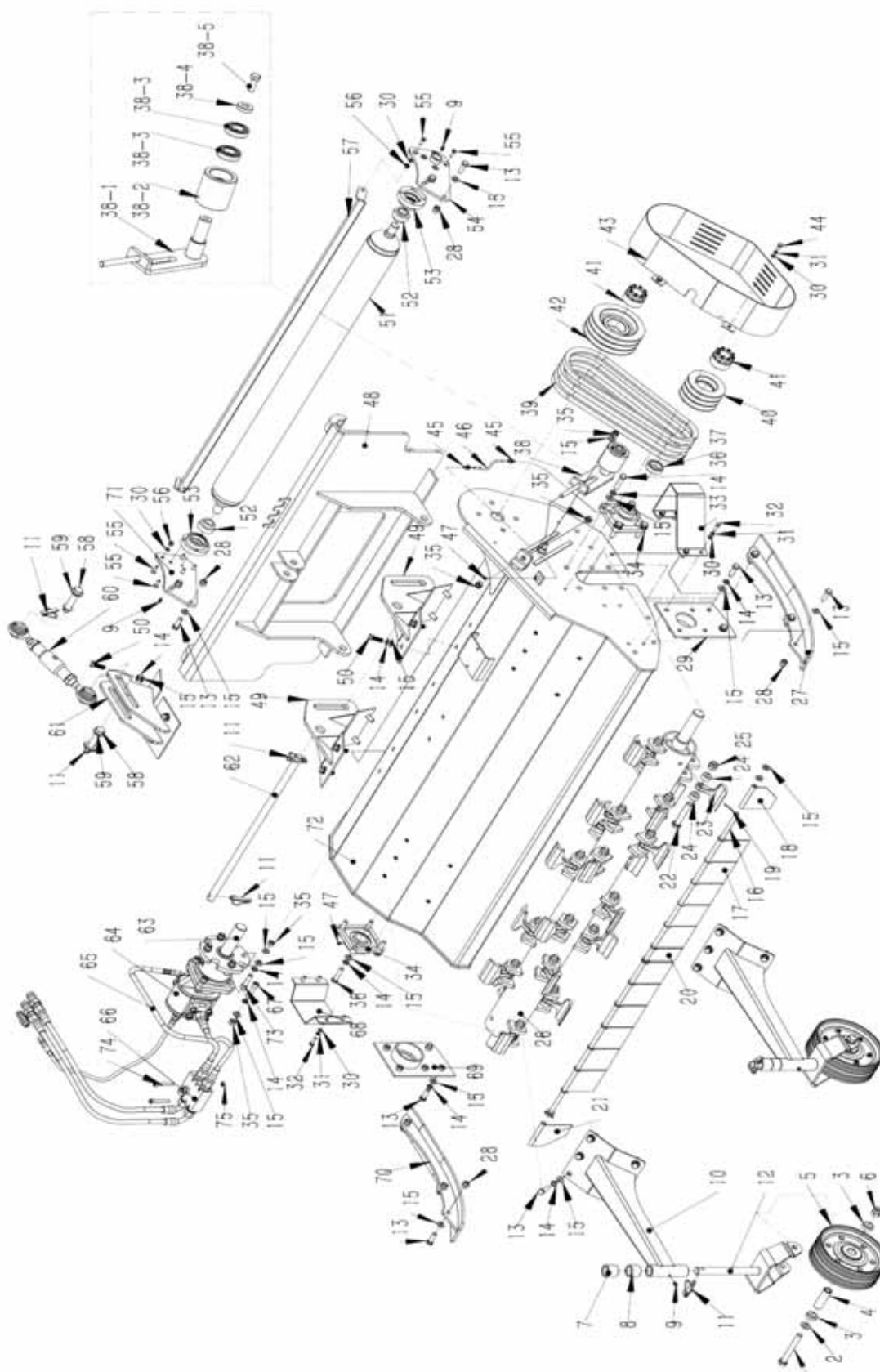
De onderstaande tabellen tonen de juiste aanhaalmomenten voor verschillende bouten en inbusbouten. Draai alle bouten vast met het aangegeven aanhaalmoment, tenzij anders vermeld. Controleer regelmatig of de bouten goed vastzitten. Gebruik daarbij de tabel met aanhaalmomenten als richtlijn. Vervang bouten door bouten van dezelfde sterkte.

| AANHAALMOMENTEN ENGELSE BOUTEN | | | | | | |
|--------------------------------|-------|-------|-------|-------|-------|-------|
| Boutdiameter | SAE 2 | | SAE 5 | | SAE 8 | |
| | N.m | lb-ft | N.mt | lb-ft | N.m | lb-ft |
| 1/4 inch | 8 | 6 | 12 | 9 | 17 | 12 |
| 5/16 inch | 13 | 10 | 25 | 19 | 36 | 27 |
| 3/8 inch | 27 | 20 | 45 | 33 | 63 | 45 |
| 7/16 inch | 41 | 30 | 72 | 53 | 100 | 75 |
| 1/2 inch | 61 | 45 | 110 | 80 | 155 | 115 |
| 9/16 inch | 95 | 60 | 155 | 115 | 200 | 165 |
| 5/8 inch | 128 | 95 | 215 | 160 | 305 | 220 |
| 3/4 inch | 225 | 165 | 390 | 290 | 540 | 400 |
| 7/8 inch | 230 | 170 | 570 | 420 | 880 | 650 |

| AANHAALMOMENTEN METRISCHE BOUTEN | | | | |
|----------------------------------|------|-------|------|-------|
| Boutdiameter | 8,8 | | 10,9 | |
| | N.m | lb-ft | N.m | lb-ft |
| M3 | 0,5 | 0,4 | 1,8 | 1,3 |
| M4 | 3 | 2,2 | 4,5 | 3,3 |
| M5 | 6 | 4 | 9 | 7 |
| M6 | 10 | 7 | 15 | 11 |
| M8 | 25 | 18 | 35 | 26 |
| M10 | 50 | 37 | 70 | 52 |
| M12 | 90 | 66 | 125 | 92 |
| M14 | 140 | 103 | 200 | 148 |
| M16 | 225 | 166 | 310 | 229 |
| M20 | 435 | 321 | 610 | 450 |
| M24 | 750 | 553 | 1050 | 744 |
| M30 | 1495 | 1103 | 2100 | 1550 |
| M36 | 2600 | 1917 | 3675 | 2710 |

De hierboven aangegeven aanhaalmomenten gelden voor niet-gesmeerde of niet-geoliede schroefdraden en koppen. Breng daarom geen olie of vet aan op bouten of inbusbouten tenzij anders aangegeven in deze handleiding. Verhoog de aanhaalmomenten met 5% bij het gebruik van vergrendelings-elementen.

10. WLF KLEPMAAIER



WLF KLEPELMAAIER

| Nr. | Onderdeelnr. | Omschrijving | Aantal |
|-----|--------------------|----------------------------|--------|
| 1 | GB/T 5782 | Bout M16*120 | 2 |
| 2 | GB/T 97.1 | Sluitring M16 | 4 |
| 3 | LM180.27 | Bus | 4 |
| 4 | LM180.25 | Bus voor wiel | 2 |
| 5 | LM180.10 | Wiel Φ 220*75 | 2 |
| 6 | GB/T 6182 | Borgmoer M16 | 2 |
| 7 | WLF130.4 | Afstelbus 02 | 2 |
| 8 | WLF130.3 | Afstelbus 01 | 2 |
| 9 | JB / T 7940.1-1995 | Smeernippel M8*1 | 4 |
| 10 | WLF130.2 | Wielbeugel | 2 |
| 11 | DIN 11023 | Vergrendelpen Φ 11*40 | 6 |
| 12 | WLF130.1 | Wielvork | 2 |
| 13 | GB/T 70.1 | Bout M12*35 | 28 |
| 14 | GB/T 93 | Veerring M12 | 42 |
| 15 | GB/T 97.1 | Sluitring M12 | 75 |
| 16 | WLF130.6 | Stang voor keerplaten | 1 |
| 17 | EFGC175.24A | Keerplaat 95 | 11 |
| 18 | EFGC175.24B | Keerplaat 95 | 1 |
| 19 | GB/T 91 | Splitpen 3,2*22 | 2 |
| 20 | EFGC175.24C | Keerplaat 24 | 1 |
| 21 | EFGC175.24D | Keerplaat 95 | 1 |
| 22 | GB/T 5785 | Bout M16*1,5*90 | 22 |
| 23 | EF100.00.102B | Klepel 350 g | 22 |
| 24 | EFGC175.28 | Bus voor klepelbevestiging | 44 |
| 25 | GB/T 889.2 | Borgmoer M16*1,5 | 22 |
| 26 | WLF130.13 | Klepelrotor | 1 |
| 27 | WLF130.8 | Linker glijschoen | 1 |
| 28 | GB/T 6182 | Borgmoer M12 | 10 |
| 29 | WLF130.12 | Linker beschermplaat | 1 |
| 30 | GB/T 97.1 | Sluitring M8 | 13 |
| 31 | GB/T 93 | Veerring M8 | 11 |
| 32 | GB/T 70.1 | Bout M8*25 | 8 |
| 33 | WLF130.9 | Beschermplaat 01 | 1 |
| 34 | GB/T 7810 | Lager UCFU207 | 2 |
| 35 | GB/T 6170 | Moer M12 | 11 |
| 36 | GB/T 70.1 | Bout M12*50 | 8 |
| 37 | WLF130.26 | Bus | 1 |
| 38 | WLF130.24 | Spanrol | 1 |



WLF KLEPELMAAIER

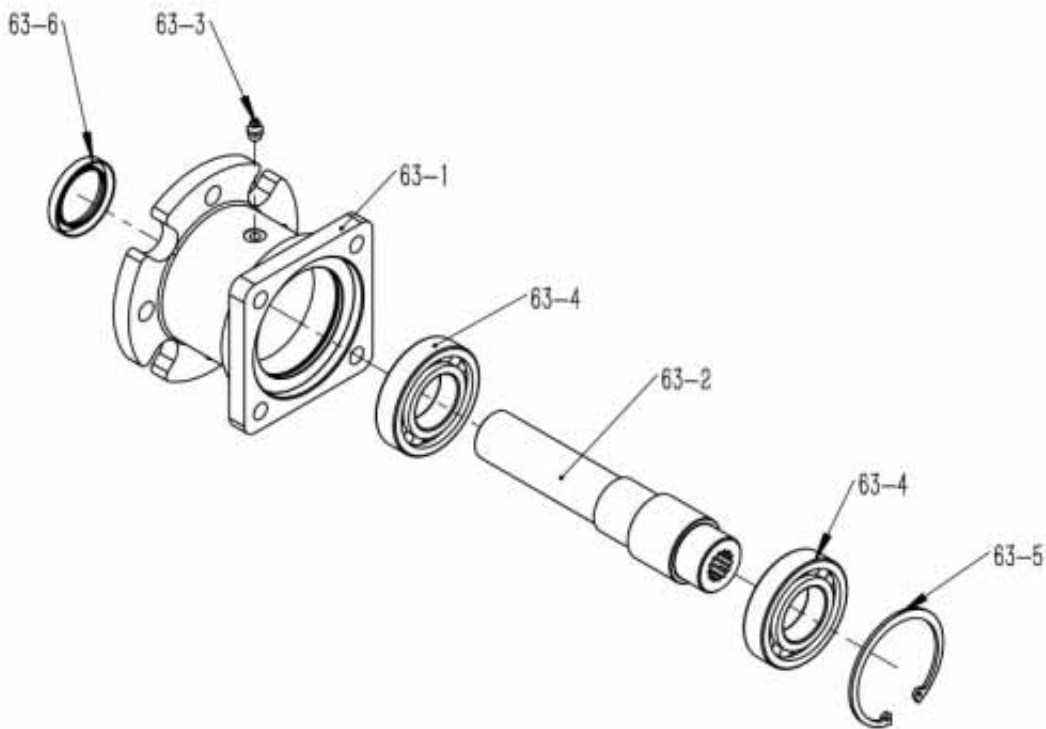
| Nr. | Onderdeelnr. | Omschrijving | Aantal |
|------|--------------|---|--------|
| 38-1 | WLF130.24.1 | Spanplaat | 1 |
| 38-2 | WLF130.24-2 | Spanrol | 1 |
| 38-3 | GB/T 276 | Lager 6005-Z | 2 |
| 38-4 | WLF130.24-3 | Sluitring | 1 |
| 38-5 | GB/T 5783 | Bout M12*30 | 1 |
| 39 | GB/T 11544 | V-snaar SPB1036 | 3 |
| 40 | EFGC155.27 | Kleine riemschijf | 1 |
| 41 | JB/T 11544 | Klembus REACH 04 Type 35X60 | 2 |
| 42 | EFGC155.31 | Grote riemschijf | 1 |
| 43 | WLF130.23 | Beschermkap aandrijfriem | 1 |
| 44 | GB/T 70.1 | Bout M8*16 | 3 |
| 45 | M6X1-6X4 | Aansluiting met borgmoer | 2 |
| 46 | WLF130.25 | Leiding voor vet $\Phi 6 \times \Phi 4$ | 1 |
| 47 | JB/T 7940.1 | Smeernippel M6*1 | 2 |
| 48 | WLFEH.0 | Montagestuk euro-profiel | 1 |
| 49 | WLF130.29 | Onderste koppeling | 2 |
| 50 | GB/T 70.1 | Bout M12*35 | 8 |
| 51 | WLF130.16 | Achterrol | 1 |
| 52 | UC205 | Lager UC205 | 2 |
| 53 | EFGC175.19 | Lagerzitting | 2 |
| 54 | WLF130.145 | Linker bevestigingsplaat voor looprol | 1 |
| 55 | GB/T 70.3 | Moerbout M8*25 | 10 |
| 56 | GB/T 6182 | Moer M8 | 2 |
| 57 | WLF130.17 | Schraper | 1 |
| 58 | WLF130.22 | Pen voor bovenste koppeling | 2 |
| 59 | GB/T 97.1 | Sluitring M16 | 3 |
| 60 | WLF130.19 | Verstelbare koppelingsstang | 1 |
| 61 | WLF130.18 | Bovenste koppeling | 1 |
| 62 | WLF130.21 | Pen voor onderste koppeling | 1 |
| 63 | WLF130.30 | Askoppeling | 1 |
| 64 | CM-WLF | Tandwielkast | 1 |
| 65 | WLF130.27 | Olieleiding | 1 |
| 66 | WLF130.28 | Terugslagventiel en prioriteitsventiel | 1 |
| 67 | GB/T 70.1 | Inbusbout M12*50 | 4 |
| 68 | WLF130.10 | Beschermplaat 02 | 1 |
| 69 | WLF130.11 | Rechter beschermplaat | 1 |
| 70 | WLF130.7 | Rechter glijshoen | 1 |
| 71 | WLF130.14 | Rechter bevestigingsplaat voor looprol | 1 |
| 72 | WLF130.5 | Behuizing maaier | 1 |



WLF KLEPELMAAIER

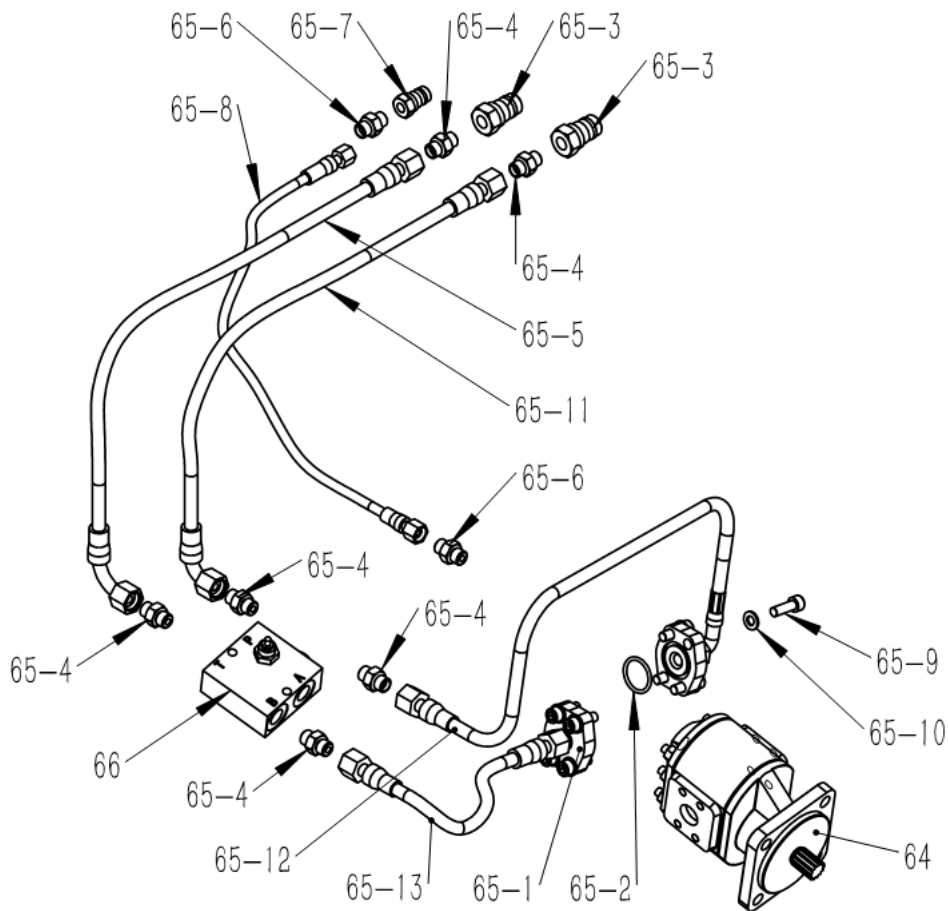
| Nr. | Onderdeelnr. | Omschrijving | Aantal |
|-----|--------------|------------------|--------|
| 73 | GB/T 70.1 | Inbusbout M12*45 | 4 |
| 74 | GB/T 70.1 | Bout M8*60 | 2 |
| 75 | GB/T 6170 | Moer M8 | 2 |

11. TRANSMISSIE-AS



| WLF130.30 TRANSMISSIE-AS | | | |
|--------------------------|--------------------|------------------------|--------|
| Nr. | Onderdeelnr. | Omschrijving | Aantal |
| 63-1 | LM180.17-1 | Beschermbuis | 1 |
| 63-2 | WLF130.30-1 | As | 1 |
| 63-3 | JB / T 7940.1-1995 | Smeernippel M8*1 | 1 |
| 63-4 | GB/T 276 | Lager 6208-Z | 2 |
| 63-5 | GB/T 893.1 | Borgveer 80 | 1 |
| 63-6 | GB/T 1387.1 | Oliepakking FB 40*55*8 | 1 |

12. OLIELEIDINGEN



WLF130.27 OLIELEIDINGEN

| Nr. | Onderdeelnr. | Omschrijving | Aantal |
|-------|--------------|------------------------|--------|
| 65-1 | LM180.26-1 | Koppeling | 2 |
| 65-2 | AS 568 | O-ring 219 Ø32,92*3,53 | 2 |
| 65-3 | GB/T 5862 | Snelwissel G1/2 | 2 |
| 65-4 | GE15LRED | Aansluiting | 6 |
| 65-5 | WLF130.27-1 | Olieleiding 01 | 1 |
| 65-6 | GE10SRED | Aansluiting | 2 |
| 65-7 | GB/T 5862 | Snelwissel G3/8 | 1 |
| 65-8 | WLF130.27-2 | Olieleiding 02 | 1 |
| 65-9 | GB/T 70.1 | Inbusbout M10*30 | 8 |
| 65-10 | GB/T 97.1 | Sluitring M10 | 8 |
| 65-11 | WLF130.27-3 | Olieleiding 03 | 1 |
| 65-12 | WLF130.27-4 | Olieleiding 04 | 1 |
| 65-13 | WLF130.27-5 | Olieleiding 05 | 1 |

13. CE-CONFORMITEITSVERKLARING



Boxer Agriculture Equipment B.V.

A member of de Heus group

Stougesdijk 153 – 3271KB Mijnsheerenland – Holland

Tel: +31 186 612 333

e-mail : info@boxeragri.nl



EG Conformiteitsverklaring

Volgens machinerichtlijn 2006/42/CE



Konformitätserklärung

Entsprechend der Richtlinie 2006/42/CE



EEC Declaration of Conformity

Conforming to the Directive 2006/42/CE



Déclaration CE de Conformité

Conforme à la directive de la 2006/42/CE

Wij – Wir – We – Nous :

Boxer Agriculture Equipment B.V.

Stougesdijk 153

3271KB Mijnsheerenland – Holland

Verklaren onder eigen verantwoording dat de machine:

Erklären in alleiniger Verantwortung, daß die machine:

Declare under our own responsibility that the product:

Déclarons sous notre seule responsabilité que le produit:

Machine : Klepelmaaier/ Mulcher / Flail mower/ Broyeur

Type/model : WLF

Serienummer / Chassis number :

Bouwjaar / Baujahr / Year / Année :

De machine in de verklaring voldoet aan de fundamentele veiligheids- en gezondheidseisen die zijn vastgelegd in de richtlijn van 2006/42 / EG en ter verificatie zijn geraadpleegd UNI: EN 13524: 2004, EN 754. UNI: EN 1553: 2001

Auf dass sich diese Erklärung bezieht, den einschlägigen grundlegenden Sicherheit und Gesundheitsanforderungen EG-Richtlinie 2006/42/CE, UNI:EN 13524:2004, EN 754, UNI:EN 1553:2001 berücksichtigt

To which this certificate applies, conforms to the basic safety and health requirements of EEC Directives 2006/42/CE and following , we have consulted UNI:EN 13524:2004, EN 754. UNI:EN 1553:2001

Faisant l'objet de la déclaration est conforme aux prescriptions fondamentales en matière de sécurité et de santé stipulées dans la Directive de la 2006/42/CE et consultées pour vérification UNI:EN 13524:2004, EN 754. UNI:EN 1553:2001

Mijnsheerenland , 19/08/2019

De gevolmachtigde:

Der Bevollmächtigte:

The legal representative :

Le représentant légal:

